



Lue käyttöohjeet huolellisesti ennen laitteen käyttöä ja noudata kaikkia annettuja ohjeita. Säilytä ohjeet myöhempää tarvetta varten.
Read the instruction manual carefully before using the tool and follow all given instructions. Save the instructions for further reference.



MEG016

KALKKIRUISKU

LIME SPRAY GUN

Käyttöohje

Alkuperäisten ohjeiden käännös

Instruction manual

Original manual

Maahantuoja / Importer:
ISOJOEN KONEHALLI OY
Keskustie 26, 61850 Kauhajoki As
Puh. +358 - 20 1323 232, Fax +358 - 20 1323 388
www.ikh.fi

TÄRKEÄÄ

LUE NÄMÄ OHJEET HUOLELLISESTI LÄPI JA HUOMIOI TURVAOHJEET JA VAROITUKSET. KÄYTÄ LAITETTA OIKEIN JA HUOLELLISESTI SILLE SUUNNITELTUUN KÄYTTÖTARKOITUKSEEN. OHJEIDEN NOUDATTAMATTA JÄTTÄMINEN VOI JOHTAA VAKAVIIN HENKILÖ- JA/TAI OMAISUUSVAHINKOIHIN. PIDÄ NÄMÄ OHJEET TALLELLA MYÖHEMPÄÄ TARVETTA VARTEN.

TEKNISET TIEDOT

Syöttötyyppi	painovoima
Vakiosuutin	Ø 4,5mm
Suosituspaine	6bar
Säiliön kapasiteetti	5l
Keskimääräinen ilmankulutus	1132l/min

KÄYTTÖ**Suuttimen valinta**

Jokaisessa maaliruiskussa on kolme suutinta: 4.5mm, 6mm ja 8mm, joista voit valita. Jos haluat vaihtaa suutinta, vedä liipaisin taakse vähintään 1/8" (3 mm). Kierrä kiekkoa paikoittaaksesi suuttimen haluamaasi asentoon. Kierrä se sitten sormin tiukasti kiinni. Et tarvitse tähän pihtejä.

Liipaisimen säätö

Liipaisinpidätin mahdollistaa sinulle saman viuhkakuvion valinnan joka kerta.

Maalin koostumus

Noudata maalin valmistajan ohjeita, kun sekoitat materiaalia. Jos sinulla on ongelmia, ota yhteys materiaalin toimittajaasi.

Käyttö

1. Jos ruiskutuksen yhteydessä ilmenee melua, löysää suutinlevyn mutteria ja vedä liipaisin taakse. Kierrä suutinlevyä aukkokokoon 5/16" laskien pienimmästä arvosta 7/32" arvoon 5/16" saakka.
2. Jos ruiskutat hiekoituksen viimeistelykerrosta kuivalle seinämateriaalille, valitse pienin tai siitä seuraava aukkoko. Toimi samalla tavoin sementti-, hiekka- tai kalkittujen sementtipintojen ruiskutuksen yhteydessä.
3. Jos ruiskutat nystyräakenteisia pintoja, valitse suutinlevylle pienin aukko. Aseta ruiskutussuutin säätämällä pistoolin pidätinlukko siten, että ruiskutussuutin on noin 1/16" etäisyydellä suutinlevystä. Tämä mahdollistaa pienten materiaalmäärien ruiskutuksen pistoolista ja varmistaa pinnan nystyräakenteisuuden säilymisen pinnankäsittelyn jälkeen.
4. Jos ruiskutat roiskepintoja, säädä ilmanpaine arvoon noin 4-6 Lbs. Kierrä suutinlevy kolmanneksi tai neljänneksi pienimpään aukon kokoon. Muuta vapaasti ruiskutettavan pinnan kokoa säätämällä ilmanpaineella tai vaihtamalla aukkoja suutinlevyssä.

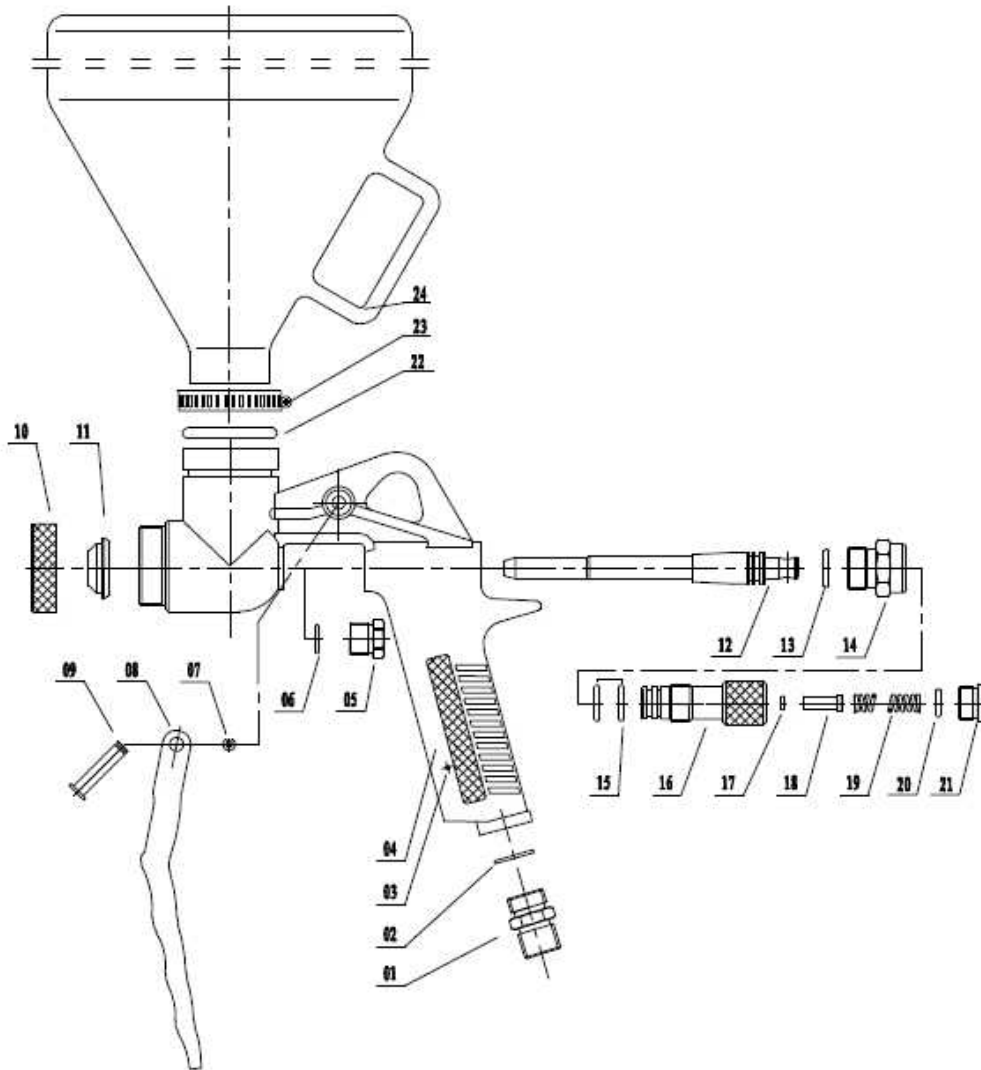
HUOLTO

1. Pidä työkalu aina puhtaana
Käytä puhdasta vettä sekä pistoolin että syöttösäiliön puhdistukseen.
2. Tärkeitä voiteluohjeita
Puhdista pistooli läpikotaisin ja levitä muutama tippa öljyä ilmansäätökaran takapintaan voidellaksesi holkin takaosan uran kautta, joka pitää liipaisimen pidättimen paikallaan. Käänä lisäksi pistooli ylösalaisin, vedä liipaisin taakse ja levitä samalla tavalla öljyä ilman säätökaran etupuolelle voidellaksesi holkin etupuolen.

3. Muista

Kootessasi pistoolia, varmista, että säädät ilman säätökaran liipaisimen siten, että ilman säätökara työntyy 1/6" kärkipalan ohi, kun liipaisin on täysin edessä. Muussa tapauksessa sovitin on virheellinen. Tarkasta vielä kerran, painuuko ilma-aukon etupää pistoolin etuosaa vasten. Täten voit välttää mahdolliset vuodot tässä kohdassa. Varmista myös, että olet asentanut tiivisteet oikean ja vasemman puoleisen valukappaleen väliin. Tämä estää pistoolia vuotamasta tai liipaisinta juuttumasta kiinni.

RÄJÄYTYSKUVA JA OSAT



Osa no.	Kuvaus
1	Ilmaliitin
2	O-renkas (7,2x1,9)
3	Koukku
4	Pistoolin runko
5	Suuntaruuvi
6	O-renkas (9x1,8)
7	Salpakiinnitin
8	Liipaisin

Osa no.	Kuvaus
9	Liipaisintaso
10	Pyörästetty mutteri
11	Ilmahattu, Ilmahattu (I), Ilmahattu (II)
12	Neula
13	O-renkas (11x8x1,8)
14	Nesteen säätöruuvien liitin
15	O-renkas (10,6x1,8)
16	Nesteen säätöruuvien liitin

Osa no.	Kuvaus
17	O-renkas (3,5x1,5)
18	Kytkintanko
19	Kytkinjousi
20	O-renkas, tiivistevälilevy (8x1)
21	Ruuviliitin
22	O-renkas (36x3)
23	Puristin
24	Maalisäiliö

IMPORTANT

READ THESE INSTRUCTIONS CAREFULLY AND NOTE THE SAFETY INSTRUCTIONS AND WARNINGS. USE THE PRODUCT CORRECTLY AND WITH CARE FOR THE PURPOSE FOR WHICH IT IS INTENDED. FAILURE TO DO SO MAY CAUSE DAMAGE TO PROPERTY AND/OR SERIOUS PERSONAL INJURY. KEEP THIS INSTRUCTION MANUAL SAFE FOR FUTURE USE.

SPECIFICATIONS

Type of feed	gravity
Standard nozzle	Ø 4,5mm
Recommended air pressure	6bar
Tank capacity	5l
Average air consumption	1132l/min

OPERATION**How to choose nozzle**

Every Air Hopper Cup Gun has three nozzles that you can choose 4.5mm, 6mm, 8mm. If you want to change orifice, pull trigger back at least 1/8", rotate the disc to position the orifice you require, then thumbscrew finger, tight, no need of pliers to be applied.

Trigger setting

Trigger Stop lets you select the same pattern every time.

Paint consistency

Follow the manufacturer's instruction when mixing material. If you have trouble, call your material salesman.

Operation

1. When spraying simulated acoustics, loosen the orifice plate nut and pull the trigger back. Dial the orifice plate to the 5/16" opening; counting from the smallest 7/32" to the 5/16".
2. When spraying sand finish with dry wall material, adjust the orifice plate to the smallest, or next size large opening. Same way when it applies to the cements, sand, and lime to cement surfaces.
3. When Spraying orange peel texture, chose the orifice plate to the smallest opening. Set the stop lock on the Gun to make spraying nozzle to be approx. 1/16" from the orifice plate, this will allow a small amount of material to flow from the gun and cause the pattern to leave an orange peel texture.
4. When spraying a splatter texture, adjust air pressure to be approx. 4-6 Lbs. Dial the orifice plate to the third smallest, or the fourth size opening. Freely change size of texture by air pressure, or changing openings in orifice plate.

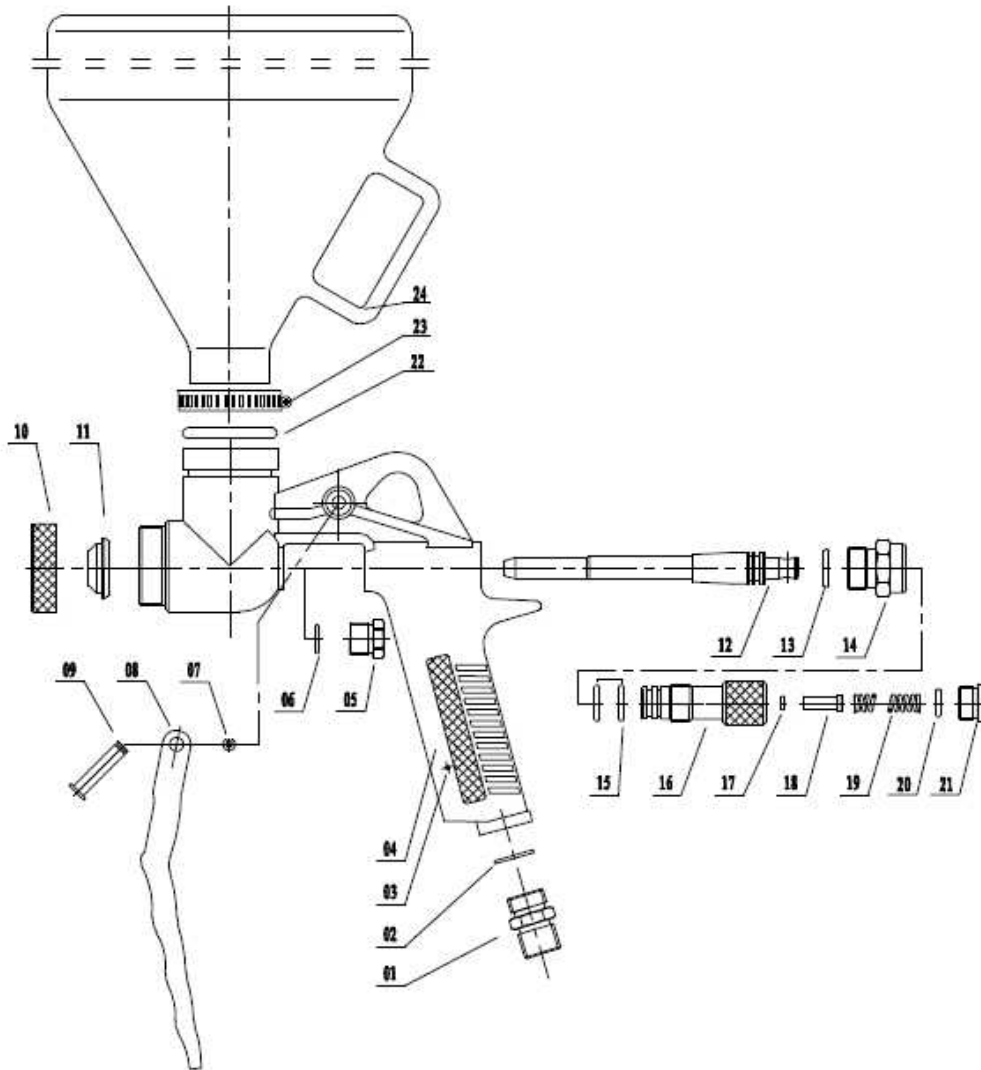
MAINTENANCE

-
1. Keep the tool clean
Always use clean water to clean both gun and hopper.
 2. Important oiling instructions
Through cleaning away on the gun, apply a few drops of oil to the back of the air stem to lubricate the rear bushing through the slot that holds the trigger stop in place. Also turn the gun upside down, pull back trigger and apply same to the front part of the air stem to lubricate front bushing.

3. Remember

When reassembling the gun, be sure to adjust the trigger on the air stem so that the air stem protrudes 1/6" past the nose piece when the trigger is in the full forward position, else it will seat improperly. Double check if the front of the air orifice does bear against the front of the gun to avoid any leakage at this point. Also be sure to put a sealant between the right and left hand casting, it will prevent the gun from leaking, or from a sticking trigger.

EXPLODED VIEW AND PARTS



Part no.	Description
1	Air plug
2	O-ring (7,2x1,9)
3	Hook
4	Gun body
5	Direction screw
6	O-ring (9x1,8)
7	Snap retainer
8	Trigger

Part no.	Description
9	Trigger level
10	Rounded nut
11	Ai cap, Air cap (I), Air cap (II)
12	Needle
13	O-ring (11x8x1,8)
14	Fluid adj. screw plug
15	O-ring (10,6x1,8)
16	Fluid adj. screw plug

Part no.	Description
17	O-ring (3,5x1,5)
18	Switch pole
19	Switch spring
20	O-ring sealing washer (8x1)
21	Screw plug
22	O-ring (36x3)
23	Clamp
24	Paint container