

Käyttöohje Hydraulinen halkomakone

VLS10TGS



Lue ja ymmärrä koko käyttöohje ennen koneen käyttöä.

Säilytä tämä käyttöohje myöhempää tarvetta varten.

Käyttöopas

1. Lue käyttöohje huolellisesti ennen käyttöä.

Älä anna henkilöiden käyttää laitetta ennen kuin he ovat lukeneet tämän oppaan sisältämät turvallisuuteen liittyvät käyttöohjeet

Tämä varoitustarra muistuttaa käyttäjää lukemaan käsikirja ja tutustumaan kaikkiin turvaohjeisiin ennen kuin työskentely koneella aloitetaan.

Pidä kätesi poissa kaikista koneen liikkuvista osista! Puristuneiden raajojen vaara.

Suurin käyttöpaine on 210 baaria

Älä koskaan aseta käsiä tai jalkoja puun ja halkaisukiilan väliin tai puun ja painimen väliin alaspäin suuntautuvan liikkeen aikana.

Huomioi moottorin pyörimissuunta. Vältä pyörimistä vastakkaiseen suuntaan!

2 . Turvallisuusohjeet



Älä asenna, korjaa, puhdista tai käsittele halkomakonetta sen ollessa vielä käynnissä ja ilman, että kiilaa on kunnolla kiinnitetty.

Vakavia henkilövahinkoja tai konevaurioita voi seurata, jos tämän oppaan käyttö- .kokoontapano, huolto- ja korjausohjeita ei noudateta.

Vain aikuiset saavat käyttää/huoltaa puunhalkaisukonetta, kun he ovat saaneet riittävän koulutuksen ja perehtyneet koneeseen.

Varmista, että työalueen yleisten turvallisuus- ja terveystasojen sekä sovellettavien paikallisten lakien täysi noudattaminen on aina taattu.

Koneen epävakaas voi johtaa loukkaantumiseen tai vakaviin vaurioihin. Varmistaaksesi vakauden käytön aikana, varmista, että valitset tasaisen, kuivan alustan, jossa ei ole korkeaa ruohoa, heinää tai muita häiriöitä. Kompastumisen välttämiseksi älä jätä työkaluja, tukkia tai muita osia työskentelyalueelle. Vältä liukkaat lattiaolosuhteet estämällä sahanpurun tai puupellettien liiallinen kerääntyminen.

Seuraavia varotoimia on noudatettava aina

- **ÄLÄ KOSKAAN** käytä puunhalkaisukonetta yöllä tai ilman riittävää valaistusta.

- **ÄLÄ KOSKAAN** käytä puunhalkaisukonetta liukkaalla, märällä, mutaisella, tai jäisellä alustalla.



- **ÄLÄ KOSKAAN** anna ammattitaidottomien henkilöiden tehdä sähkötyötä.



- **ÄLÄ KOSKAAN** käytä konetta ilman suojakenkiä, suojalaseja, tiukasti istuvia käsineitä ja vaatteita.



- **ÄLÄ KOSKAAN** poista alkuperäisiä turvavyökaluja ja -laitteita halkaisukoneesta.

- **ÄLÄ KOSKAAN** jätä konetta ilman valvontaa moottorin ollessa käynnissä.

Varmista, että noudatetaan kaikkia sovellettavia sekä liikenne- ja turvallisuussääntöjä maassasi ja erityisesti soveltuvan terveyden ja turvallisuuden suhteen on ennakoitu työpaikalla.

Henkilökohtainen suojaus on taattava käyttämällä turvakenkiä ja

käsineitä, tiukasti istuvia vaatteita ja suojalaseja halkaisun aikana. Varmista, että valitset sopivan paikan, jossa on riittävästi tilaa koneen käyttöä, sekä halkaistujen puiden turvallista käsittelyä, varten, sekä tilaa myös mahdollisille apuvälineille ja -laitteille.

- **Vaara! Pidä etäällä liikkuvista osista!**
- **Käytä suojalaseja!**
- **Käytä suojakäsineitä!**
- **Käytä turvajalkineita!**
- **Käytä kuulosuojaimia!**



Varoitustarra ilman vapauttamisesta ennen käyttöä



Varoitustarra liikkuvalla painelevylle



Asento: liikkuvalla painelevyllä; liikkuvissa sylinterin päissä Puristumisvaarat



Yleinen varoitustarra



- Ennen kuin käytät tuotetta, varmista, että kaksi kättä ohjaavat toimintaa!

- Tarkista hydrauliliitännät ennen työn aloittamista: ei vaurioita, ei vuotoja jne., jotka vaikuta normaaliin toimintaan.
- Varmista sopiva työskentelyalue, jossa ei ole esteitä, esim. tukit, halkaistut puut jne.
- Varmista, että kone on pysäytetty kokonaan ja irrotettu pistorasiasta ennen puhdistusta tai säätöä!
- Älä koskaan jätä konetta ilman valvontaa sen ollessa käynnissä!
- **ÄLÄ KOSKAAN** kurota halkaisualueelle, murskausvaara!



VAROITUS! ÄLÄ KOSKAAN käytä kyynärpäätä vipua/painikeita käyttäessäsi! **ÄLÄ KOSKAAN** käytä muita kehon osia paitsi kättä vivun/painikkeen käyttämiseen. Käytä **AINA KAHDELLA** kädellä vipua/painiketta!

VÄLTÄ TULIPALOA

Älä tupakoi tai käytä avotulta käytön tai täytön aikana.

Älä koskaan käytä halkaisukonetta liekin tai kipinälähteen lähellä.

Öljy on syttyvää ja voi räjähtää.

SUOJAA KÄSIÄSI

Kun puunhalkaisulaitteen painin on paluutilassa, pidä kädet pois koneesta. Pidä kätesi poissa halkeamista ja halkeamia, jotka aukeavat tukkiin. Ne voivat sulkeutua äkillisesti ja murskata kätesi. Älä poista juuttunutta puuta käsin .

SUOJAA SILMÄT JA KASVOSI

Mikä tahansa puunhalkaisukone voi lennättää vieraita esineitä silmiin.

Tämä voi aiheuttaa pysyvän silmävaurion. Käytä aina suojalaseja.

Silmälaseissa on vain iskunkestävät linssit. Ne eivät ole suojalaseja.



2.1 Pakollinen käyttö ja soveltaminen

VAROITUS: ei syiden vastaista halkaisua.

Halkaise aina syiden suuntaisesti.

Kun asetat puun halkaisijan päälle, varmista, että pala lepää kokonaan ja turvallisesti levypöydällä

Valmistaja pitää kaiken muun käytön tai halkaisumenetelmän väärinkäyttönä . Väärinkäyttötapauksissa käyttäjä on täysin vastuussa.

Varmista, että noudatat näitä asennus- .käyttö- ja huolto-/korjausohjeita, jotta välttyt loukkaantumiselta tai vaarallisilta tilanteilta.

VAROITUS: tämän laitteen tukkipakapasteetti on vähintään 80 mm ja halkaisija enintään 350 mm.

Vaara! Pidä etäällä liikkuvista osista!

2.2 KÄYTTÖEHDOT

Tämä puunhalkaisukone on suunniteltu käytettäväksi ympäristön lämpötiloissa +5 °C välillä ja 40 °C ja asennukseen korkeintaan 1000 m MSL:n yläpuolella Ympäröivän kosteuden tulisi olla alle 50 % 40 °C:ssa ja -90 % 20 °C:ssa . Voidaan varastoida tai kuljettaa ympäristön lämpötiloissa -25°C ja

55 °C välillä .

2.3

Älä koskaan pura ja kokoa halkaisukonetta itse ellei ole ammattilainen ja ammattitaitoinen.

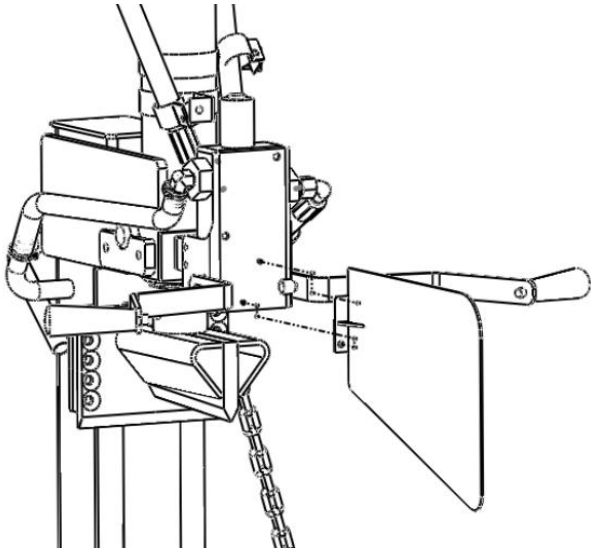
Muuten itsekokoonaminen voi aiheuttaa joitain vaaroja, kuten alla:

(1) Öljyvuohto (3) moottori- ja pumppuvaurio

(2) Ei painetta (4) paine on liian suuri sylinterin kestävyydelle jne.

3. Käyttöohjeet

3.1 Käsinsuojusten kokoonpano



Asenna turvasuojus ennen käyttöä kuvan mukaisesti.

3.2 Hydrauliset tiedot

Kone on varustettu omalla hydraulioiljysäiliöllä joka sijaitsee pääpöydän putkessa ja valmistaja toimittaa sen ensimmäisellä öljytäytöllä.

OLE VARUILLASI: halkaisijan kallistuminen kuljetuksen aikana voi johtaa öljyvuohtoon öljytulpasta.

Alhaisessa ympäristön lämpötilassa hydraulipiirin öljy sakeutuu.

Tässä tapauksessa, On suositeltavaa välttää äkillistä käynnistystä (halkeamista ilman moottorin lämpenemistä), mikä voi johtaa vaurioihin ja häiriöihin hydraulijärjestelmässä.

Varmistaaksesi hydraulijärjestelmän häiriöttömän toiminnan alhaisessa ympäristön lämpötilassa, anna moottorin käydä tyhjäkäynnillä ja kierrä yksikköä useita kertoja, kunnes hydraulisilmukassa oleva öljy lämpenee.

Pääsäätöventtiilin säätö tehdään valmistajalla ennen toimitusta. Laite tulee sinulle valmiina käyttöä varten, joten muita säätö-/asennustöitä ei tarvita kuin ohjausvipujen käsinsuojusten asennus.

3.3 Ensimmäinen tarkastus (ennen käyttöä)

Halkaisukone on varustettu turvallisilla kahden käden mekaanisilla ohjaimilla, jotka on suunniteltu pitämään molemmat kädet vapaina vaarasta ja poissa liikkuvan paininalueen tieltä koko halkaisujakson ajan.

On erittäin suositeltavaa tarkistaa kahden käden säätimen toiminta aina ennen uutta käyttöä.

Varmista, että painin ei kulje alas, kun käytät vain yhtä vipua.

Tarkista, että molemmat vivut ponnahtavat takaisin normaaliasentoonsa, kun käsipaine vapautetaan

3.4 Käynnistys

Varmista ennen ensimmäistä käyttöä, että halkaisukone on hyvässä kunnossa ja ettei siinä ole visuaalisia vaurioita.

Tarkista kaikki hydrauliletkut, liittimet ja liitokset, sekä havaitse ja korjaa mahdolliset öljyvuodot.

Varmista, että kaikki turvalaitteet ja suojat on asennettu asianmukaisesti koneeseen. Älä yritä poistaa tai ohittaa näitä turvavarusteita !

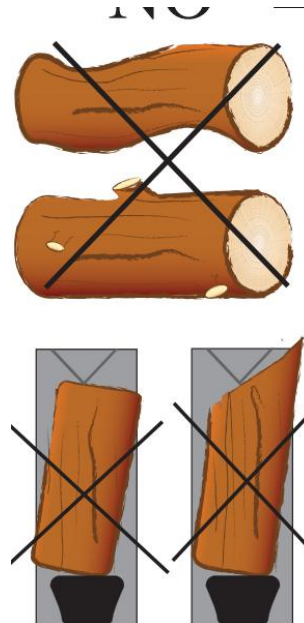
Varmista, että halkaisukone ei vaurioidu tai tee turvattomaksi mitkään valitsemasi käyttö-, voitelu-, huolto- tai korjaustoimenpiteet. Jos havaitset ongelmia tai epätavallista käyttäytymistä, älä aloita puun halkaisua ennen kuin ne on korjattu.

3.5 VAROITUS

Koneelle valitsemasi sijainnin tulee olla tasainen, kuiva ja tukeva. Tarkista halkaisulaitteen ympäriltä vaarat. Varmista, että alueella ei ole liukkaaita pintoja tai ylimääräisiä esineitä. Liukkaat ja jäiset lattiaolosuhteet on käsiteltävä asianmukaisesti tukevan askelman varmistamiseksi.

1) Älä koskaan tartu käsilläsi puristuskohtiin, joihin ne voivat tarttua liikkuvaan kiilan alle!

2) Älä koskaan yritä halkaista niin kovaa syiden vastaisesti, äläkä koskaan yritä halkaista syynvaistaisesti painamalla käyttökahvaa jatkuvasti tai yli 3 sekuntia!!



ÄLÄ vapauta OHJAUSVIPUJA ENNEN KUIN SYKLI ON TÄYSIN PÄÄTTYNYT JA TUKKI ON HALJENNUT

Jos hätätilanne ilmenee ja pysäytys on tarpeen, yksinkertaisesti irrota ohjausvivut kädestäsi. Kun teet tämän, painin lähtee välittömästi takaisin ylös.

Heti kun puu on kokonaan halkaistu, vapauta molemmat ohjausvivut ja anna painimen palata alkuasentoon ja ole valmis uuteen sykliin.

Älä yritä tarttua halkeamaan puuhun tai irrottaa puutikkuja pöydästä käsin ennen kuin sylinterin varsi pysähtyy maksimiasentoonsa.

Tyhjennä pöytä ja poista lastut ja puujätteet koneesta ennen uuden työkierron aloittamista.

Kun lataat paloja, varmista, että puut ovat keskellä ja tukevasti pöydällä. Älä koskaan aseta käsiäsi puun päälle, kun lataat puuta halkaisukoneeseen.

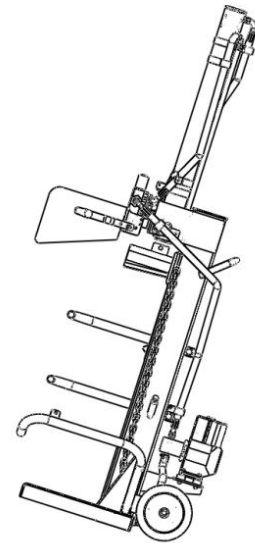
Älä halkaise puupaloja, joissa on paljon oksia, puhdista se ensin ja poista kaikki oksat VAARA, vinot rungon palat, joissa on vihreitä/kuivia oksia, voivat räjähtää kiilapaineen alla! Muista sammuttaa moottori ennen kuin poistut työskentelyalueelta.

3.6 Selvitysmenettely

Halkaisun tyypistä tai puusta riippuen, mukana ei välttämättä aina hajoa kahtia ja putoa maahan, Jos tukki tarttuu kiilaan, aseta venttiilin kahva vapaa-asentoon (estä kiilan liikkuminen), kytke halkaisukone pois päältä ja poista tai vasaroi tukki varovasti irti kiilalta. Puun jättäminen kiinni kiilaan sen ollessa täysin sisään vedettynä voi johtaa mahdolliseen loukkaantumiseen ja/tai puunhalkaisukoneen vaurioitumiseen.

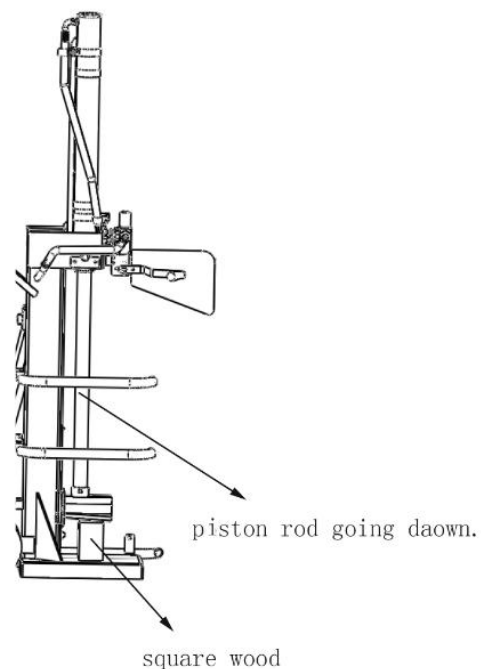
3.7 Paineenrajoitus

Maksimipaine asetettiin venttiiliin tehtaan toimesta. Asetus tehtiin pätevän henkilön toimesta ammattityökaluilla. Luvaton nollaus voi aiheuttaa ongelmia hydraulijärjestelmälle tai vaurioittaa konetta.



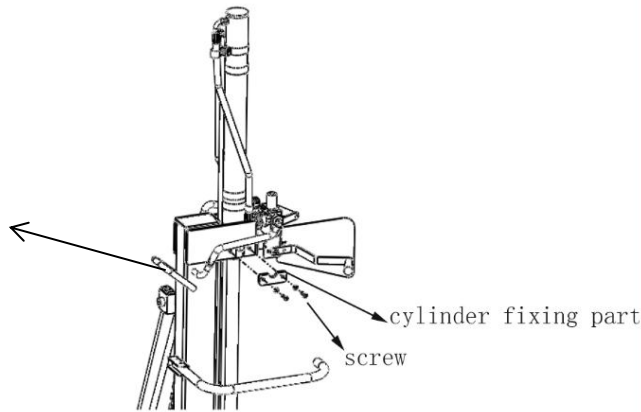
4 Kuljetus

(1) Käynnistä bensiinimoottori käynnistääksesi koneen ja paina kahta käyttökahvaa, jolloin männänvarsi laskeutuu tiiviisti neliöpuuhun, sammuta sitten moottori.



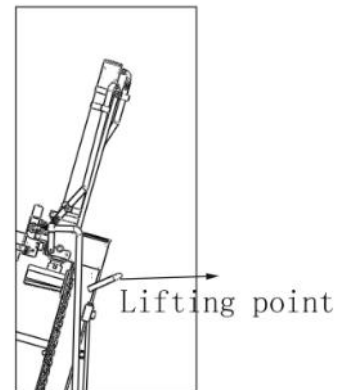
(2) Irrota kaksi pulttia sylinterin kiinnitysosasta molemmilta puolilta

Liikkuva kahva



(3) Käynnistä sitten kone uudelleen ja paina käyttökahvat uudelleen alas, jotta sylinteri laskeutuu.

Kun kaikki edellä mainitut 3 vaihetta on suoritettu, käyttäjä voi siirtää puunhalkaisukonetta liikkuvasta kahvasta.



(4) Kiinnitä huomiota kuvan osoittamaan nostokohtaan.

5. Huolto-ohjeet



Älä asenna, korjaa, puhdistaa tai käsittele puunhalkaisukonetta koneen ollessa vielä käynnissä ja ilman, että kiilaa on kunnolla kiinnitetty.

5.1 Päivittäinen huolto

Tee huollosta säännöllinen osa päivittäistä toimintaa. Päivittäiseen huoltotyöhön on sisällyttävä

- Koneen puhdistus ja kaikkien osien puhdistus jäännöspuujätteistä, sirut, pöly, kuoren palasia ja mahdollisesti muuta jätettä.
- Liukupehmusteiden rasvaus liukukotelon (mäntä) sisällä
- Hydrauliöljyn tarkistus ja (vuotojen tapauksessa) hydrauliletkun ja liitosten tarkastus mahdollisten öljyvuotojen havaitsemiseksi
- Kaikkien liikkuvien osien voitelu

5.2 Hydrauliöljy

Tarkasta säännöllisesti öljyn taso hydrauliöljysäiliön sisällä. Kun teet niin, välttää tarkasti säiliön likaantumista, puulastut, pölyä jne ...

Varmista, että halkaisukone ei koskaan käy ilman öljyä tai alhaisella öljytasolla. Kun tämä tapahtuu, ilma pääsee todennäköisesti hydraulisilmukan sisään. Jos öljyä tai tasoa ei ylläpidetä, se voi aiheuttaa huonon käynnin ja epäsäännöllisen jakajan toiminnan (erittäin karkea, edestakaisin tai ylös/alas liikkeitä) sekä suuria pumppuvaurioita.

Suorita ensimmäinen öljynvaihto noin 25-30 käyttötunnin jälkeen ja myöhemmät 50 käyttötunnin jälkeen tai kerran vuodessa.

Öljyn tyhjennystulppa on säiliön pohjan puolella täyttöaukon aikana korkki on säiliön oikeassa yläkulmassa.

Hydraulijärjestelmä on suljettu järjestelmä öljysäiliöllä, öljypumppu ja ohjausventtiili. Tarkista öljytaso säännöllisesti tarkastuslasista. Matala öljytaso voi vahingoittaa öljypumppua. Öljynpinnan tulee olla noin 1-2 cm öljysäiliön yläpintaa alempana. Öljyt tulee vaihtaa kokonaan kerran vuodessa.

- Varmista, että liikkuvat osat pysähtyvät ja puunhalkaisukone on irrotettu pistorasiasta.
- Varmista, ettei öljysäiliöön pääse likaa tai roskaa.
- Kerää käytetty öljy talteen ja kierrätä se vastuullisesti.
- Seuraa öljynvaihtoa , aktivoi puunhalkaisija muutaman kerran ilman, että se halkaisee

Suosittelut öljytyypit; DEA HD B46, Shell Tell us 10-46, Esso Nuto H 46

Kun vaihdat öljyä, Älä koskaan anna käytetyn öljyn pudota maahan. Mieluummin kerää se kokonaan istuvaan säiliöön asianmukaisesti hävittämistä varten. Öljynpoistosäiliön tilavuus on oltava vähintään 8 litraa , jos käytät pienempää säiliötä, varmista, että tyhjennät useamman kuin yhden kierroksen, jotta vanha öljy ei roisku maahan . Käytetty öljy on erittäin saastuttavaa ja se tulee hävittää paikallisten sääntöjen mukaisesti.

Kun säiliö on täytetty uudella öljyllä, anna jakajan käydä kolme tai neljä kertaa ja anna ilman puhaltaa ulos hydraulisilmukasta ennen kuin suljet korkin.

5.3 Puskurin liukupalat

Jos kuulet epäsäännöllisiä meluisia koputuksia painimen liukuessa ylös ja alas, rasvaa liukumännän kotelon sisällä olevat muoviset liukupalat. Käytä mieluiten maassasi saatavilla olevaa kaupallista rasvaa.

Tee koetesti ennen kuin aloitat uudelleen. Naputuksen pitäisi hävitä rasvauksen jälkeen.

Jos havaitset epätavallisen suuren raon liukuvan painimen kotelon ja ohjaimen välillä, liukupehmusteet ovat todennäköisesti kuluneet. jos on, vaihda ne uusiin.

6. Tekniset tiedot

Mallinumero	VLS10TGS
Moottori	196cc/6.5hv
Max Tukkipiteetti	700mm
Tukin min. halkaisija	80mm
Tukin enimmäishalkaisija	350mm
Tankin tilavuus	5,5 litraa
Halkaisuvoima	10T
Moottorin nopeus	3600 rpm

Todellinen halkaisuvoima voi vaihdella ± 10 % nimellisarvosta

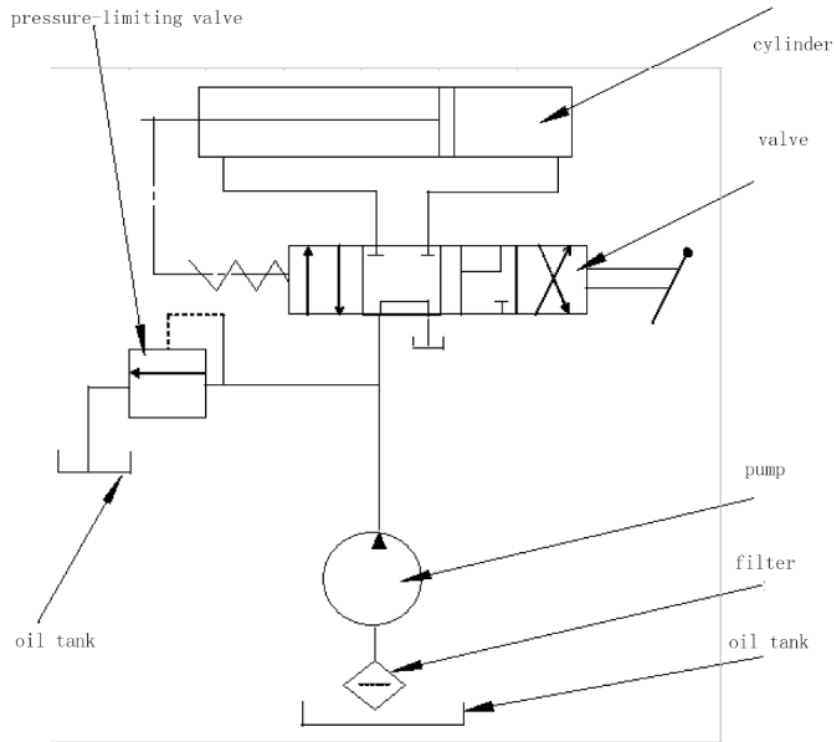
6.1 Melupäästöt

Melupäästöt mitattiin työpaikain melun EU:n melunmittausdirektiivien mukaisesti

Mittauksen suorittivat ulkopuoliset valtuutetut sertifiointielimet soveltavien standardien mukaisesti maa- ja metsätalouslaitteita koskevien sovellettavien sääntöjen perusteella. Melu tasot havaittiin ja mitattiin 1600 mm:n korkeudelta sekä sen edessä että 1000 mm:n etäisyydellä siitä.

Melutaso oli $L_{pA} = 75 \text{ dB (A)}$

HYDRAULINEN KAAVIO



7. Riskitekijät

7.1 Mekaaniset vaarat

Erityiset kahden käden ohjausmekanismit minimoivat koneen liikkuviin osiin liittyvät riskit ja vaarat

Koneessa on lisäturvallisuus, joka estää työskentelyn vain yhdellä kahvalla toisen käden ollessa vaarallisessa paikassa.

ÄLÄ YRITÄ poistaa tai ohittaa kaksikäsiohjainta. Vaara! Käytettäessä jakolaitetta ilman kahden käden turvaohjausta se lisää riskiä, että kätesi jäävät puristuksiin halkaisujakson aikana. Älä poista koneesta muita turva- ja suojalaitteita.

VAROITUS Halkaisu ilman asianmukaisia turvalaitteita voi aiheuttaa vakavia vammoja käyttäjälle tai muulle työpaikalla olevalle henkilölle. Pidä kädet ja sormet aina vapaina. Useimmat onnettomuudet tapahtuvan iskun palautusjaksolla jos ohjeita ei noudateta.

7.2 Sähköiset vaarat

Kaikki jännitteen alaiset koneen osat on asianmukaisesti eristetty tai tiivistetty kiinteän kotelon sisään vahingollisen kontaktin välttämiseksi. Kiinteät kotelot voidaan turvallisuussyistä irrottaa vain erikoistyökaluilla ja -välineillä.

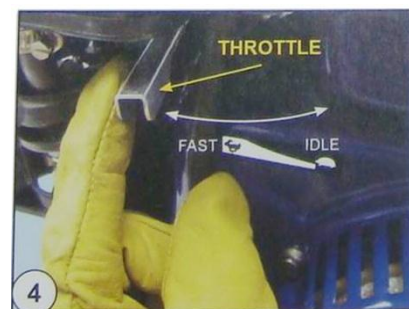
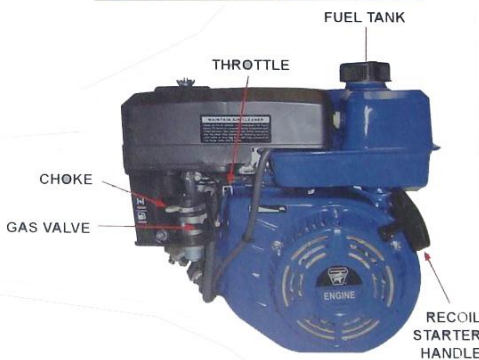
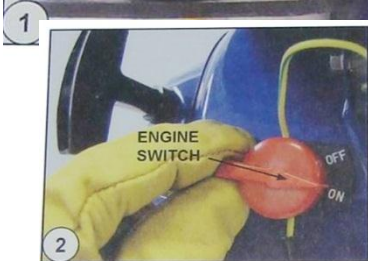
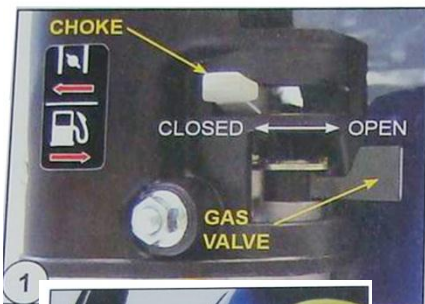
VAROITUS: kiinteän suojakotelon poistaminen koneen käydessä tai ilman, että virtaa on katkaistu etukäteen on kielletty.

BENSAMOOTTORIN KÄYNNISTYSOPAS

ENNEN KÄYNNISTYSTÄ tarkista ja täytä moottori noin 0,6 litralla

SAE10W-30 öljy. Täytä polttoainesäiliö 93 + oktaanisella lyijyttömällä bensiinillä

HUOMAA: Tässä moottorissa on automaattinen alhaisen öljymäärän suoja, anturi, joka sammuttaa moottorin, jos öljytaso on liian alhainen



Moottorin käynnistäminen:

1. Avaa kaasuventtiili siirtämällä oikealle.

Sulje kuristin siirtämällä sitä vasemmalle.

Huomautus: Jos moottori on jo kuuma, kuristinta ei tarvitse sulkea.

Avaa kaasu siirtämällä vasemmalle (jänissymboli) Katso alakuva .

2. Käännä Moottorin kytkin Päällä-asentoon.

3. Kevyesti Vedä palautuskäynnistimen kahvaa, kunnes se kiinnittyy, ja vedä se sitten kokonaan ulos nopealla vedolla.Voi kestää 5 vetoa Alkuun.

Kun Moottori käynnistyy, siirrä kuristin 1/2 kuristin asentoon.

15 sekunnin jälkeen, avaa kuristin siirtämällä oikealle.

HUOMAUTUS : Kuristimen liikuttaminen liian nopeasti voi sammuttaa moottorin.

4. Säätö Kaasu haluttuun nopeuteen.

TÄRKEÄÄ: Anna moottorin lämmetä vähintään ilman kuormitusta

1 Minuutti jokaisen käynnistyksen jälkeen.

Moottorin pysäytys:

1. Liikunta Kaasuvipu oikealle (tyhjäkäyntiasento).

2. Käännä Moottorin kytkin OFF-asentoon.

3. Sulje Kaasuventtiili siirtämällä vasemmalle.

3.11 Käyttö

Käynnistä bensiinimoottori ja halkomakone päälle.

Lataa pala pöydälle, sulje käsiohjausvivut, kunnes tuki on lujasti kiinnitetty vivuissa olevilla puristimilla.

Paina nyt molemmat vivut alas samanaikaisesti käynnistääksesi syklin ja kytkeäksesi männän, joka alkaa välittömästi liikkua alaspäin.

8. Vianmäärityskaavio

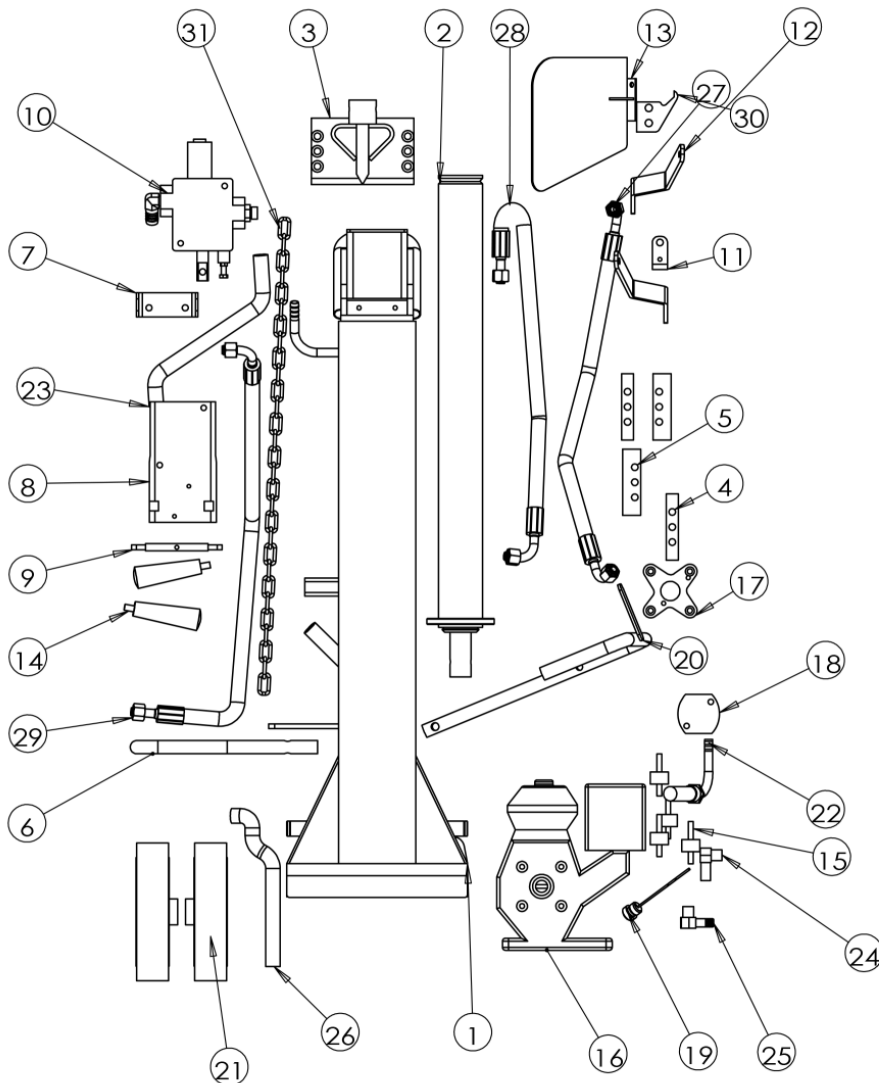
Vian tyyppi	Ongelman mahdolliset alkuperät	Ratkaisut
Kun ohjauskädet ovat painettuna alas. Kiila ei liiku.	- Oljyn taso on liian alhainen	- Täytä öljyä
Sylinterin varsi ei vetäydy	Katso ylempää	Katso ylempää
Kiila liikkuu hitaasti tai Ei laajene kokonaan Normaalissa puussa	- Oljyn taso on liian alhainen -Väärä venttiilin vääntö - Pumppu on rikki -Sylinterin tiivisteet ovat vaurioituneet	- Täytä öljyä - Säädä venttiili - Vaihda pumppu - Vaihda tiivisteet
Kiila pysähtyy halkaisun aikana	-Tukki on liian suuri, halkeileva tai paljon oksia	-Käännä/säädä puun asentoa
Hydrauliletkut lämpenevät liikaa	-öljytaso liian alhainen - Pumppu on vaurioitunut -Väärä venttiilin pidätin	- Täytä öljyä - Vaihda pumppu - Säädä venttiili
Moottori ei lähde käyntiin	- Viallinen pistoke/pistorasia - Viallinen/vaurioitunut sähköjohto	-Vaihda pistoke / pistorasia - Vaihda kaapeli
Sähkömoottori lämpenee liikaa	- Kaapelin halkaisija on liian pieni - Moottorin käämitys on vaurioitunut	- Vaihda kaapeli - Vaihda käämitys

Tuote on hävitettävä sähkö- ja elektroniikkaromun jätelainsäädännön mukaisesti.

TAKUU:

Tuotteen takuu-aika on 12 kuukautta. Takuu alkaa ostopäivästä lukien. Maahantuoja vastaa epäkuuntoon menneen laitteen tai osien korvaamisesta, materiaali- ja valmistusvikojen osalta, ainoastaan jos ne todetaan tarkastuksessa vialliseksi.

Ostajan tulee aina takuuvaatimuksen yhteydessä esittää kassakuitti, ostolasku, takuutodistus tai lähetyslista joista ilmenee ostopäivämäärä, paikka ja hinta. Tuote on palautettava täydellisenä, ilman että mitään osia on irrotettu, varustettuna selostuksella toimintahäiriöistä. Takuu ei sisällä: Kuljetus- ja varastointivaurioita. Vahinkoja, jotka ovat aiheutuneet normaalista kulumisesta, väärästä käytöstä tai asiattomasta käsittelystä. Jos kone on avattu, osia vaihdettu, korjattu tai muutettu. Mitään välillisiä kustannuksia, kuten esimerkiksi korjauskustannuksia jos ne on suoritettu ilman maahantuojan hyväksyntää.



Nro	Kuvaus	MÄÄRÄ
1	päätyöpöytä	1
2	sylinterin kokoonpano	1
3	kiila	1
4	ohjaavat rullat	2
5	ohjaava tuki	2
6	puun tukitanko	1
7	kiinnike	1
8	venttiilin istukka	1
9	toiminta litteä akseli	1
10	venttiili	1
11	venttiilin sarana	1
12	käyttökahva	2
13	turvasuoja	1
14	muovinen kahva	2
15	Bensamoottorin vaimennin	4
16	bensiinimoottori	1
17	liitin	1
18	pumppu	1
19	öljytason ilmaisin	1
20	puun nostokehys	1
21	pyörä	2
22	suodatin	1
23	paluuöljyletku	1
24	NH7 liitin	1
25	kyynärpää	1
26	tuloöljyletku	1
27	korkeapaineinen öljyletku 1	1
28	korkeapaineinen öljyletku 2	1
29	korkeapaineinen öljyletku 3	1
30	koukku	1
31	ketju	1