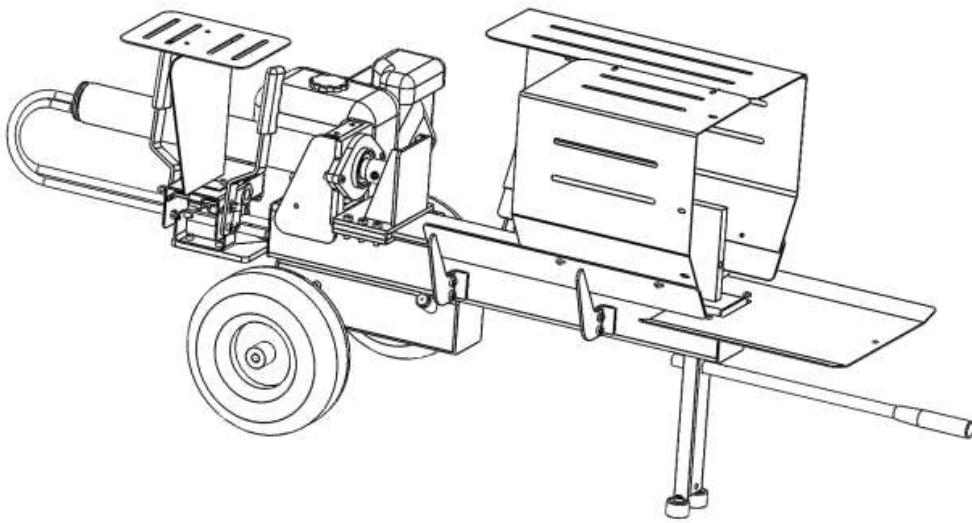


Timco 8T 52cm polttomoottorilla toimiva halkomakone



TURVALLISUUTESI VUOKSI

Lue ja sisäistä käyttöohjeen sisältö ennen laitteen käyttämistä.
Säilytä ohje myöhempää tarvetta varten.

-
- Halkaisuvoima: 8 tonnia
 - Halkaisupituus: 52 cm
 - Käyttövoima: Bensiini
-
- EAN: 6438014216706
 - TUOTENUMERO: 102087880
-

JOHDANTO

Kiitos, että ostit tuotteemme. Se on läpäissyt tarkat laadunvarmistusprosessimme. Olemme tehneet kaikkemme, jotta se saapuu perille täydellisessä kunnossa.

TURVALLISUUS ENNEN KAIKKEA

Suorita seuraavat varotoimet ennen halkomakoneen käyttöä vähentääksesi tulipalon, sähköiskun ja henkilövahinkojen vaaraa. On tärkeää, että luet käyttöoppaan ja ymmärrät laitteen rajoitukset ja sen käyttöön liittyvät vaarat.

TAKUU

Tuotteelle myönnetään yhden vuoden takuu ostopäivästä. Takuu koskee vain alkuperäistä ostajaa.

TURVALLISUUS JA VAROITUKSET

TURVAOHJEET	LAITTEESEEN KIINNITETTY MERKKI
-------------	--------------------------------

● HALKOMAKONEESTA

Lue ja sisäistä käyttöohjeen ja kiinnitettyjen merkkien sisältö ennen käyttöä.

Opi tuntemaan laitteen toiminta ja rajoitukset sekä vaarat.



● ALKOHOLI, LÄÄKKEET JA HUUMEET

Älä käytä laitetta alkoholin, lääkkeiden tai huumeiden vaikutuksen alaisena.

● VÄLTÄ VAARALLISIA OLOSUHTEITA

Pidä työalue siistinä ja hyvin valaistuna. Epäsiisteissä tiloissa sattuu helpommin vahinkoja.

Älä käytä halkomakonetta märässä tai kosteassa äläkä altista sitä sateelle.

Älä käytä halkomakonetta tiloissa, joissa on maali- tai liuotinhöyryjä, tai syttyviä nesteitä.

● TARKASTA HALKOMAKONEEN KUNTO

Tarkasta halkaisukoneen kunto ennen sen käynnistämistä. Pidä suojukset paikoillaan ja toimintakuntoisina.

Varmista aina ennen käyttöä, että olet poistanut säätö- ja kiristysavaimet työtasolta.



Vaihda vaurioituneet, puuttuvat tai hajonneet osat ennen käyttöä.

● PUKEUDU ASIANMUKAISESTI

Älä käytä löysiä vaatteita, solmiota tai koruja (sormuksia, rannekelloja).

Ne voivat takertua liikkuviin osiin.



Suosittellemme sähköä johtamattomien käsineiden ja luistamattomien jalkineiden käyttämistä. Peitä pitkät hiukset, jotta ne eivät takerru laitteeseen.

● SUOJAA SILMÄSI JA KASVOSI

Halkomakoneesta voi lennähtää esineitä silmiisi. Se voi johtaa silmävaurioihin.

Käytä aina suojalaseja tai kasvosuojaa.
Tavalliset silmälasit eivät suojaa silmiäsi.



TURVAOHJEET	LAITTEESEEN MERKKI	KIINNITETTY
-------------	-----------------------	-------------

● PIDÄ MUUT POISSA

Halkomakonetta saa käyttää vain yksi henkilö kerrallaan. Muiden on oltava turvallisen matkan päässä työalueelta, varsinkin silloin, kun halkaisukone on käytössä.

Älä anna muiden poistaa halkomakoneen tukoksia.



● TARKASTA PUU

Varmista, ettei halkaistavassa puussa ole nautoja tai vieraita esineitä. Puun päät on sahattava suoraan. Leikkaa oksat irti.

● ÄLÄ KURKOTA

Lattia ei saa olla liukas.

Pidä hyvä jalansija jatkuvasti.

Älä seiso halkomakoneen päällä. Koneen kaatuminen tai terän tahaton koskettaminen voi johtaa vahinkoon.

Älä säilytä mitään halkomakoneen yläpuolella tai sivuilla.



● VÄLTÄ ÄKILLISET ONNETTOMUUDET

Pidä täysi huomiosi laitteessa, kun käytät sitä.

Älä aseta puuta laitteeseen ennen kuin halkaisukiila on pysähtynyt.

Pidä kädet etäällä liikkuvista osista.

TURVAOHJEET	LAITTEESEEN MERKKI	KIINNITETTY
-------------	-----------------------	-------------

● SUOJELE KÄSIÄSI

Älä vie käsiäsi puun halkeamiin halkaisukiilan laskeutuessa.

Halkeamat voivat yllättäen sulkeutua, mikä voi johtaa käden murskaantumiseen.

Älä irrota jumiutuneita puita kädelläsi.

● ÄLÄ PAKOTA HALKOMAKONETTA

Se tekee työnsä paremmin ja turvallisemmin suunnitellulla tehollaan. Älä halkaise teknisissä tiedoissa mainittua enimmäishalkaisijaa paksumpia puita.

Se voi olla vaarallista ja vaurioittaa laitetta.



Älä käytä halkaisukonetta muuhun kuin sen alkuperäiseen käyttötarkoitukseen.

● ÄLÄ JÄTÄ KÄYNNISSÄ OLEVAA HALKOMAKONETTA VAILLE VALVONTAA

Älä poistu halkomakoneen luota ennen kuin se on täysin pysähtynyt.

● SUOJAA YMPÄRISTÖÄ

Vie käytetty öljy keräyspisteeseen tai käsittele paikallisten säädösten mukaan.

Älä kaada sitä viemäriin, maahan tai veteen.

● PIDÄ HUOLTA HALKOMAKONEESTA

Halkomakoneen suorituskyvyn säilyttämiseksi pidä se puhtaana.

● PIDÄ LAPSET POISSA

Lukitse työalue. Katkaise virta pääkatkaisimesta. Säilytä halkomakone poissa lasten ja muiden asiattomien henkilöiden ulottuvilta.

KÄYTTÖOLOSUHTEET

Halkomakone on tarkoitettu kotitalouskäyttöön. Halkomakone on suunniteltu käytettäväksi 5–40 asteen lämpötilassa ja alle 1 000 metriä merenpinnan yläpuolella.

Sammutin

Ympäristökosteuden on oltava alle 50 prosenttia lämpötilan ollessa 40 astetta. Laitetta voidaan säilyttää -25–55 asteen lämpötilassa.

Aseta se tukevalle , tasaiselle ja tasaiselle työtasolle ja kiinnitä tukkihalkoja etureunan alaosaan olevista kahdesta reiästä

TEKNISET TIEDOT

Moottorin teho	196 cm ³ / 6,5 hv	
Halkaisukyky	Halkaisija*	70–350 mm
	Pituus	520 mm
Halkaisuvoima	8 tonnia	
Hydraulipaine	21 Mpa	
Öljytilavuus	3,5 l	
Mitat	Pituus	1510 mm
	Leveys	920 mm
	Korkeus	700 mm
Paino	96/110 kg	

Melutaso	Äänitehotaso: 108,0 dB(A) Äänenpainetaso: 90,0 dB(A) Epävarmuus: 3 dB(A)
----------	--

* Halkaisija on viitteellinen: pienen ja sitkeän puun halkaiseminen voi olla vaikeaa. Toisaalta halkaisijan enimmäisrajan ylittävien puiden halkaiseminen voi olla helppoa.

ASENTAMINEN JA VALMISTELU KÄYTTÖÖN

1. Aseta laite tasaiselle työtasolle.
2. Tutustu laitteen ohjauslaitteisiin ja toimintoihin kuvan avulla.

Löysää hydraulikkaöljysäiliön ilmausruuvia hieman, jotta ilma pääsee poistumaan säiliöstä vapaasti.

Varmista, että kiristät tulpan ennen halkaisukiilan liikuttamista.



JOS ET AVAA ILMAUSRUVIA, ILMA JÄÄ HYDRAULIIKKAPIIRIIN.

ILMAN JATKUVA PURISTUMINEN JA PURISTUKSEN POISTUMINEN VAURIOITTAÄ HYDRAULIIKKAJÄRJESTELMÄN TIIVISTEITÄ JA LAITETTA PYSYVÄSTI.

A. Enimmäispaineen säätöruuvi

ÄLÄ KOSKE ENIMMÄISPAINEN SÄÄTÖRUUVIIN.

Enimmäispaine on asetettu tehtaalla 10 tonniin.

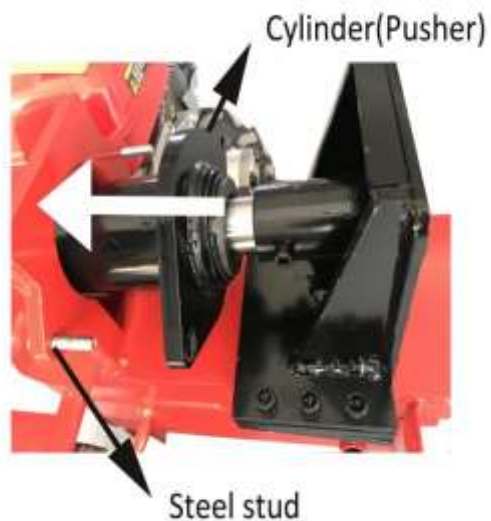
Asetus on ammattilaisen tekemä.

Säätöruuviin kajoaminen johtaa hydraulikkapumpun hajoamiseen tai vakaviin vahinkoihin.

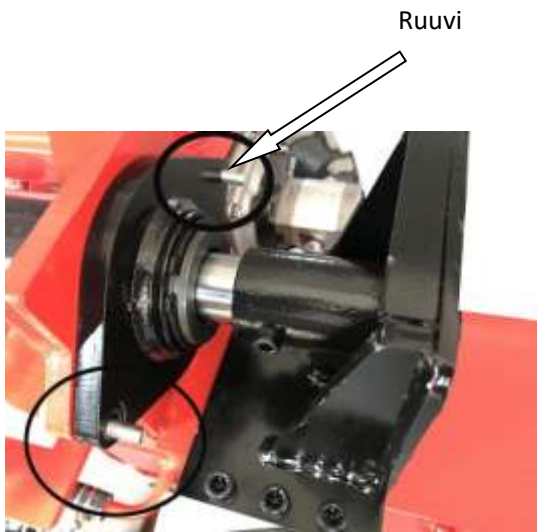
TYÖNTIMEN JA OHJAUSRASIAN ASENTAMINEN

1. Kun olet avannut pakkauksen, ota laite pois pakkauksesta ja aseta se maahan.

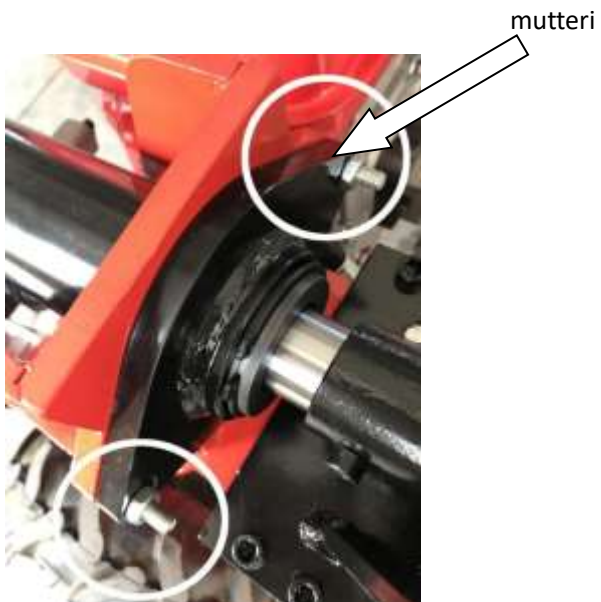
Sylinteri (työnnin):



(1) Työnnä työnnin pidikettä vasten.

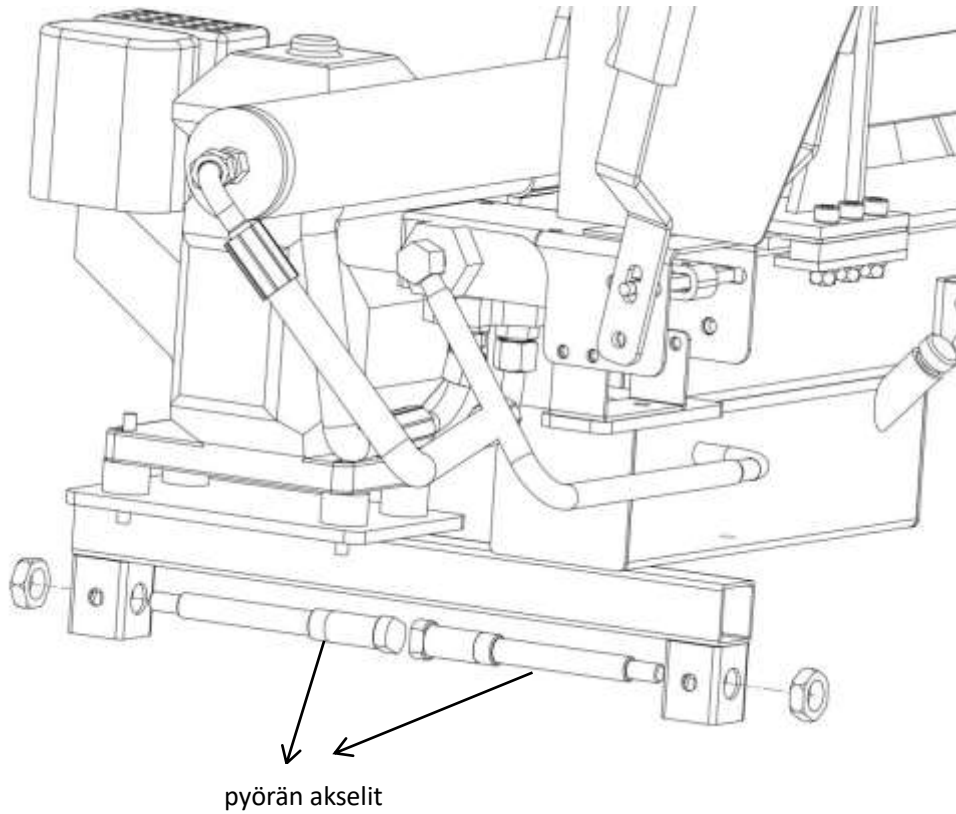


(2) Nosta työnintä hieman tai siirrä sitä vasemmalle tai oikealle, jotta saat ruuvit kiinnitettyä.

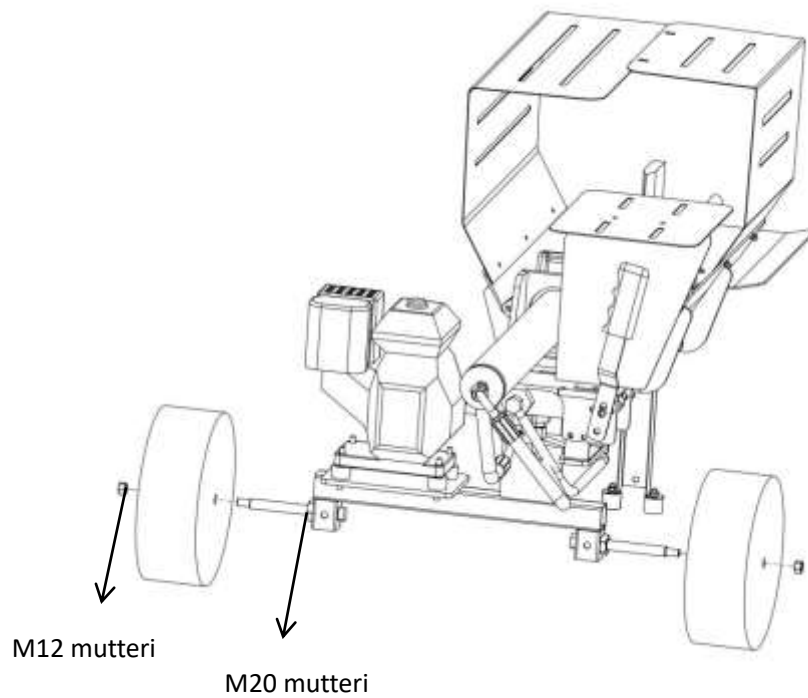


(3) Kiinnitä ruuveihin mutterit.

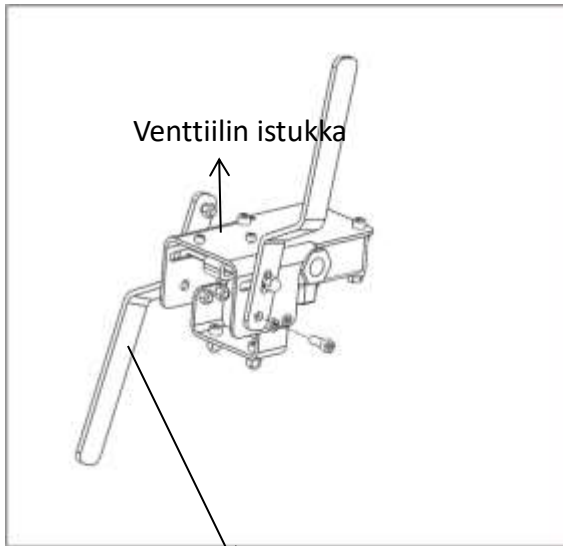
Pyörän akselin kokoonpano:



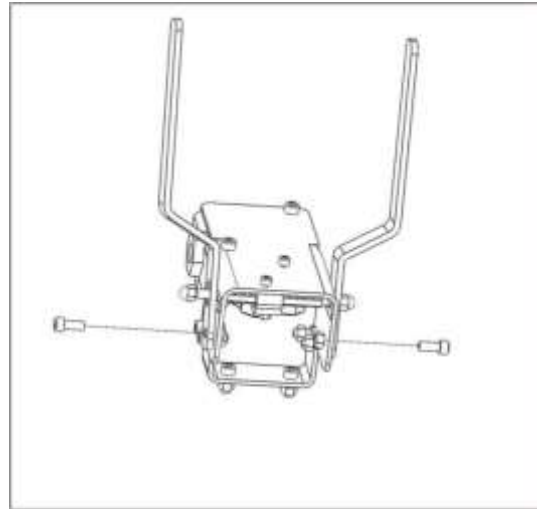
1. Laita pyörän akselit kiinnikkeiden reikiin kuten edellä.



2. Kiinnitä akselit M20 muttereilla ja aseta sitten pyörät ja kiinnitä ne M12 muttereilla.



Ohjausvipu

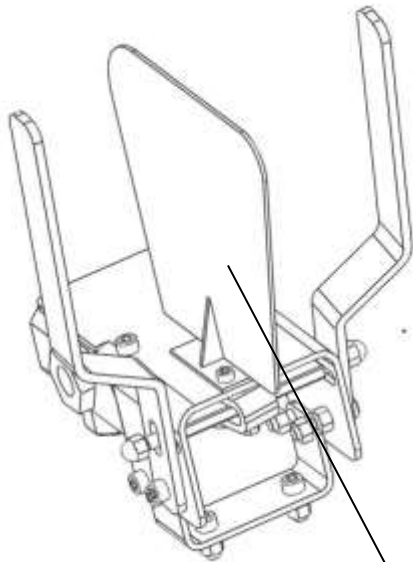


1. Kierrä ohjausvipua ylöspäin niin, että se on kohdakkain venttiilin istukan reiän kanssa.
2. Aseta ohjausvipu paikoilleen pultilla kuvan mukaisesti. Aseta pultti venttiilin istukan reiän läpi.
3. Kiristä mutteri.
4. Toista toisen ohjausvivun osalta.

venttiilin ohjaus

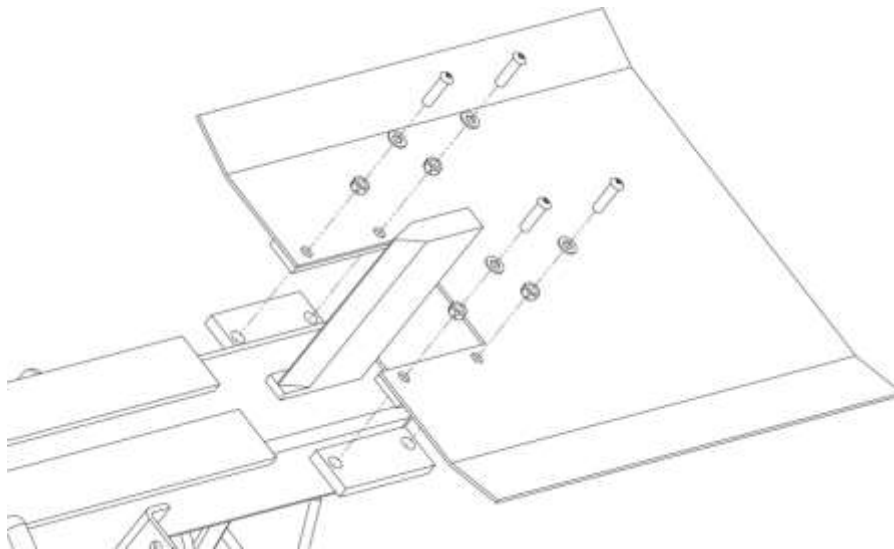
Venttiilin ohjausjärjestelmä on kaksivaihteinen. Paina kahta toimintavipua keskivaiheessa saadaksesi nopean nopeuden. Paina kahta toimintavipua täysin alaspäin saadaksesi hitaan nopeuden halkeamiseen. Kaksivaihteinen (nopea/hidas) on merkitty venttiilin istuimeen.

Venttiilijärjestelmä mahdollistaa paluutyöntimen pysähtymisen missä tahansa kohdassa halutun puun halkaisun ajaksi. Tämä voidaan toteuttaa vapauttamalla kaksi kättä ja painamalla sitten yhtä käyttövipua kerrallaan työntimen/sylinterin palatessa halkeamisen jälkeen.

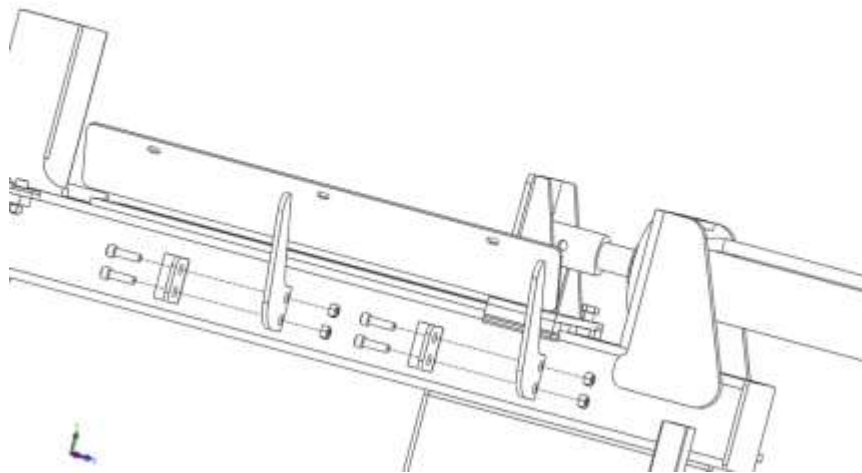


Kiinnitä suojalevy
kahdella ruuvilla kuvan mukaisesti.

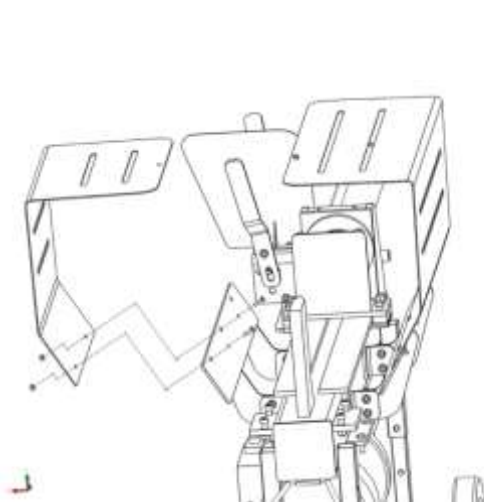
Suojalevy



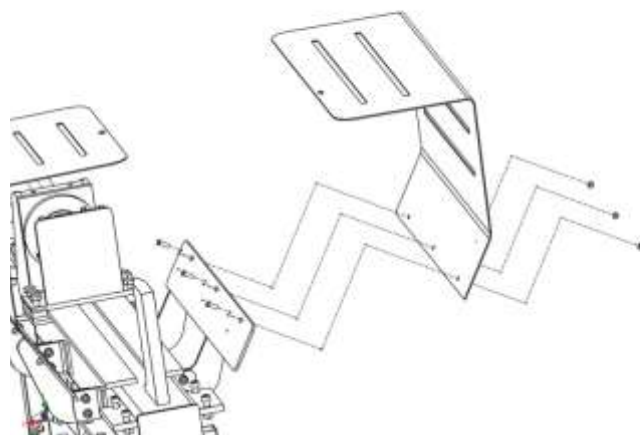
VAIHE 1 Kiinnitä pöytä neljällä M8x30-ruuvilla, aluslevyllä ja M8-lukkomutterilla.



VAIHE 2: Kiinnitä tuenta kahdeksalla M10x25-pultilla, aluslevyllä ja M10-lukkomutterilla kummallekin puolelle.

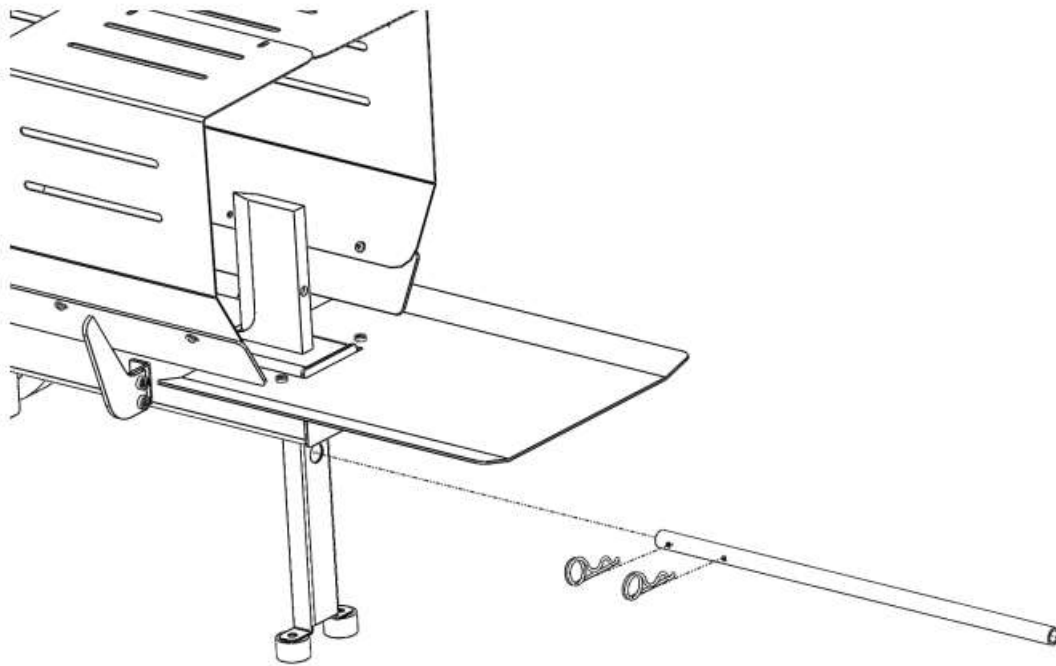


Pienempi suojus



Isompi suojus

VAIHE 3: Kiinnitä suojukset viidellä M6x16-ruuvilla, aluslevyllä ja M6-lukkomutterilla.
HUOMIO! PIENEMPI SUOJUS ASENNETAAN KÄYTTÄJÄN PUOLELLE, ISOMPI SUOJUS TOISELLE PUOLELLE.



Liu'uta liikkuva kahva etutukituen yläreiän läpi ja laita kaksi pidikettä kahvan reikiin.



Jos puu on tavattoman kovaa, älä pakota kiilaa alas yli viisi sekuntia.

Tällöin öljy ylikuumenee ja laite voi vaurioitua.

Jos puu on kova, käännä sitä 90 astetta ja yritä uudelleen.

Jos puun halkaiseminen ei vieläkään onnistu, se on liian kova ja halkomakonetta ei voi käyttää sen halkaisemiseen.

Aseta puu tukevasti työtasolle. Varmista, etteivät puut taivu, keinahda tai liu'u työtasolla halkaisun aikana. Älä pakota kiilaa kovan puun läpi halkaisemalla sen yläosa. Se voi vaurioittaa kiilaa tai laitetta.

Halkaise puu syiden mukaisesti. Älä yritä katkaista syitä halkomakoneella.

Se voi olla vaarallista ja vaurioittaa laitetta.

Älä halkaise kahta puuta samanaikaisesti. Toinen niistä voi lennähtää pois.

TUKKEUMAN POISTO

- Vapauta kummatkin vivut.
- Kun kiila on palannut alkuasentoonsa ja pysähtynyt, aseta kiilapuu jumiutuneen

puun alle.

- Laske halkaisukiilaa alaspäin ja paina puukiila täysin puun alle.

- Toista kunnes jumiutunut halko on irronnut halkaisukiilasta.

POLTTOMOOTTORIN KÄYNNISTYS

ENNEN KÄYNNISTÄMISTÄ: Tarkasta ja lisää moottoriöljyä yhteensä noin 0,6 litraa, tyyppi SAE10W-30. Täytä polttoainesäiliö lyijyttömällä bensiinillä.

HUOMAA: Moottori sammuu automaattisesti, kun anturi tunnistaa, että moottorissa on liian vähän öljyä.



1. Avaa polttoainehana kääntämällä sitä oikealle.

Sulje rikastin työntämällä sitä vasemmalle.

Huomaa: Jos moottori on jo lämmin, rikastinta ei tarvitse käyttää.

Lisää kaasua työntämällä sitä vasemmalle (kanimerkki, ks. alin kuva).

2. Laita moottorin katkaisin kohtaan "ON".

3. Vedä vetonarua varoen ulos, kunnes tunnet vastusta. Rykäise loppuun asti.

Moottori voi tarvita 5 rykäisyä käynnistyäkseen.

Kun moottori käynnistyy, siirrä rikastin puoleenväliin.

15 sekunnin kuluttua avaa rikastin.

Huomaa: Jos avaat rikastimen liian nopeasti, moottori sammuu.

4. Aseta kaasuhaluamallesi nopeudelle.

TÄRKEÄÄ: Anna moottorin lämmetä ainakin minuutin ennen kuormittamista.

Moottorin sammutus

1. Siirrä kaasuvipu oikealle (tyhjäkäynti).
2. Laita moottorin katkaisin kohtaan "OFF".
3. Sulje polttoainehana kääntämällä sitä vasemmalle.

3.11 Käyttö

Käynnistä polttomoottori, niin halkomakone käyttövalmis.

Aseta puu työtasolle ja sulje ohjausvivut niin, että puu pysyy paikoillaan vipujen tuennan avulla.

Paina kummatkin vivut samanaikaisesti alas. Halkaisukiila alkaa liikkua alaspäin.

Älä lyö jumiutunutta puuta irti halkaisukiilasta.

Lyöminen vaurioittaa laitetta tai puu voi lennähtää irti aiheuttaen vahingon.

HYDRAULIIKKAÖLJYN VAIHTO

Vaihda hydrauliiikkaöljy 150 käyttötunnin välein.

Vaihda öljy seuraavalla tavalla:

- Varmista, että liikkuvat osat ja moottori ovat pysähtyneet.
- Avaa valutustulppa.
- Valuta öljy vähintään 5 litran astiaan.

- Lisää teknisissä tiedoissa ilmoitettu määrä uutta hydrauliiikkaöljyä.

- Puhdista öljytikun pinta ja aseta se öljysäiliöön. Pidä laite pystyasennossa.

- Varmista, että öljyn taso on öljytikun kahden hahlon välissä.

- Puhdista valutustulppa ennen kiinnittämistä. Varmista, että tulppa on kunnolla kiinni ennen laitteen asettamista vaaka-asentoon.

Tarkasta öljytaso säännöllisesti. Sen on pysyttävä öljytikun kahden hahlon välissä.

Lisää öljyä tarvittaessa.

Suosittellemme seuraavia hydrauliiikkaöljyjä:

SHELL Tellus 32

MOBIL DTE 11

ARAL Vitam GF 32

BP Energol HLP-HM 32

KIILAN TEROITTAMINEN

Tietyn ajan kuluttua halkaisukiila tylsistyy. Teroita kiila käyttämällä hienohampaista viilaa. Tasoita kiilan leikkuualueen epätasaisuudet.

Vianetsintä

Vika	Syy	Ratkaisut
Kiila ei laskeudu, kun vipu on ala-asennossa	Laitteessa on liian vähän öljyä	- Lisää öljyä
Männäntanko ei nouse ylös	Katso yllä	Katso yllä
Kiila liikkuu hitaasti tai ei siirry täysin alas	- Laitteessa on liian vähän öljyä - Venttiili väärin säädetty - Pumppu on viallinen - Sylinterin tiiviste on vaurioitunut	- Lisää öljyä - Sääda venttiili - Vaihda pumppu - Vaihda tiiviste
Männäntanko pysähtyy kesken halkomisen	- Puu on liian suuri tai rosoinen, tai siinä on liikaa oksia	- Muuta halon asentoa
Hydrauliikkaputket kuumenevat liikaa	- Laitteessa on liian vähän öljyä - Pumppu on viallinen - Venttiili väärin säädetty	- Lisää öljyä - Vaihda pumppu - Sääda venttiili

Tyhjennä hydrauliöljy



(1) Käytä 10 mm:n avainta teräsvanteen löysäämiseen kuvan osoittamalla tavalla.



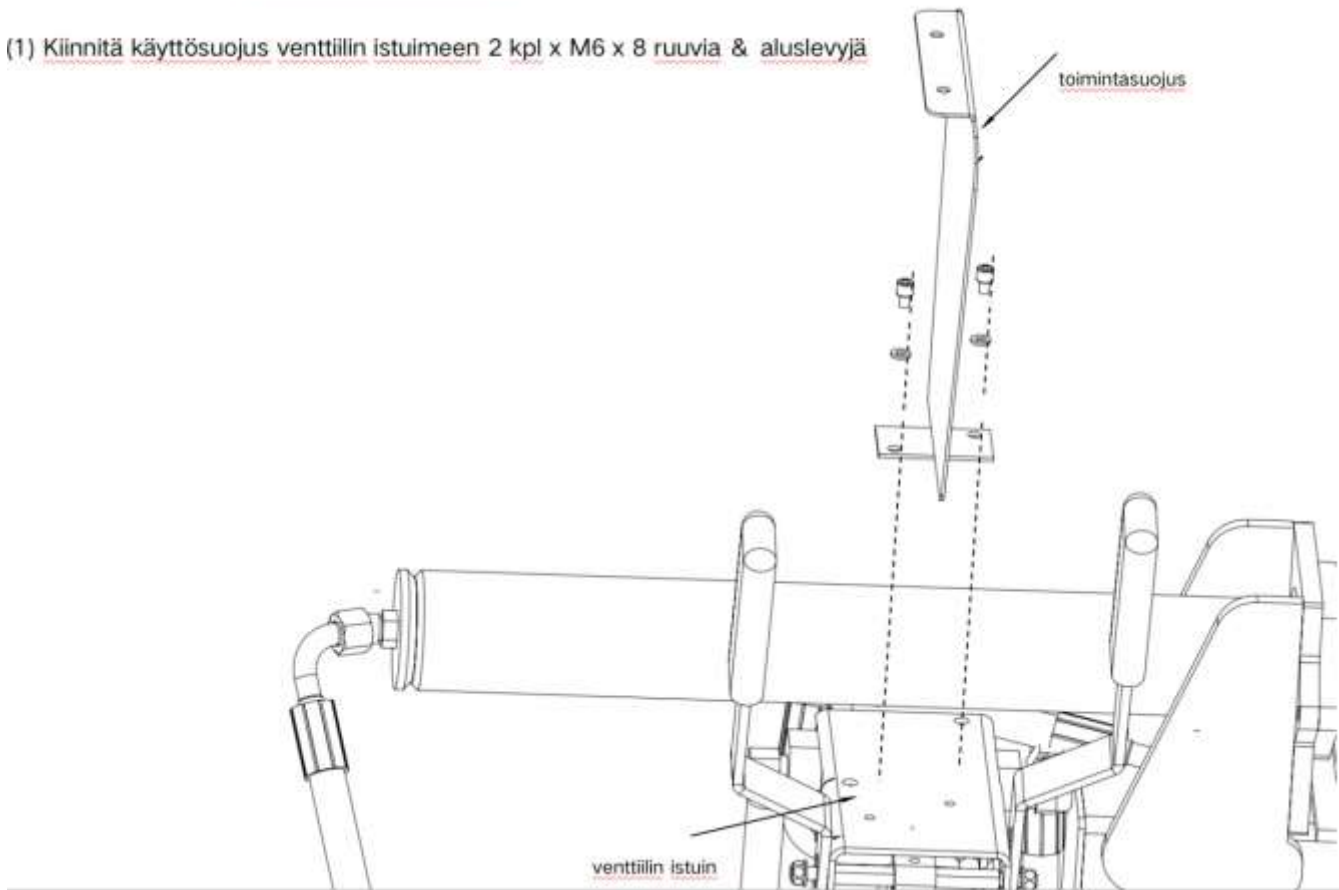
(2) Vedä öljyputki ulos öljyn tyhjentämiseksi.



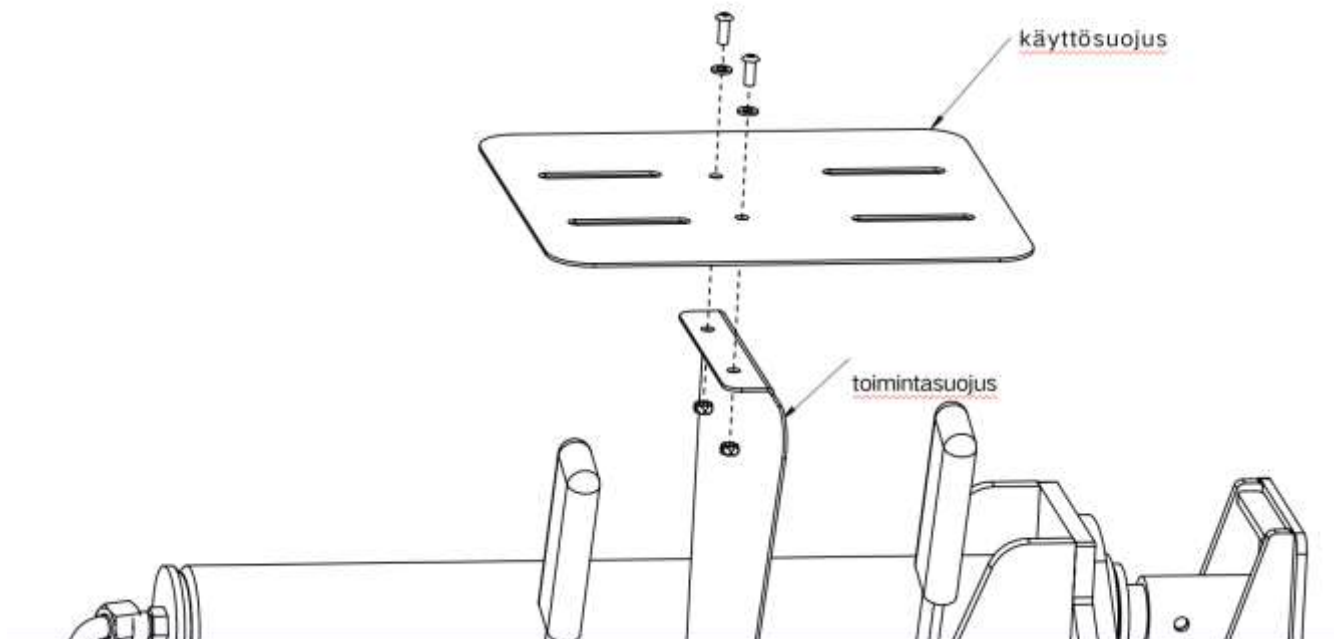
(3) Kun olet valmis, kytke öljyputki takaisin ja kiristä teräsrengas avaimella.

Käyttösuojakokoonpano

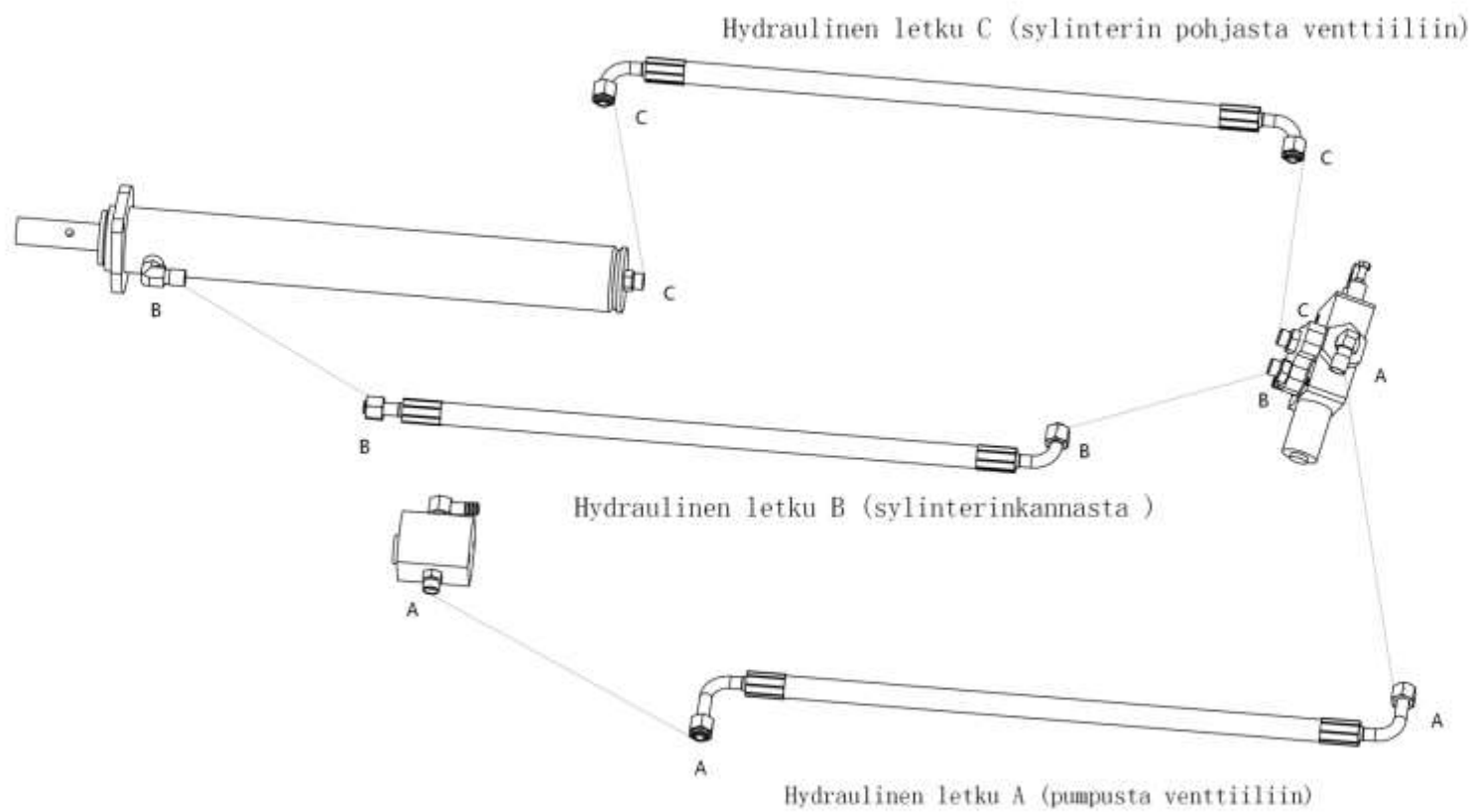
(1) Kiinnitä käyttösuojus venttiilin istuimeen 2 kpl x M6 x 8 ruuvia & aluslevyjä

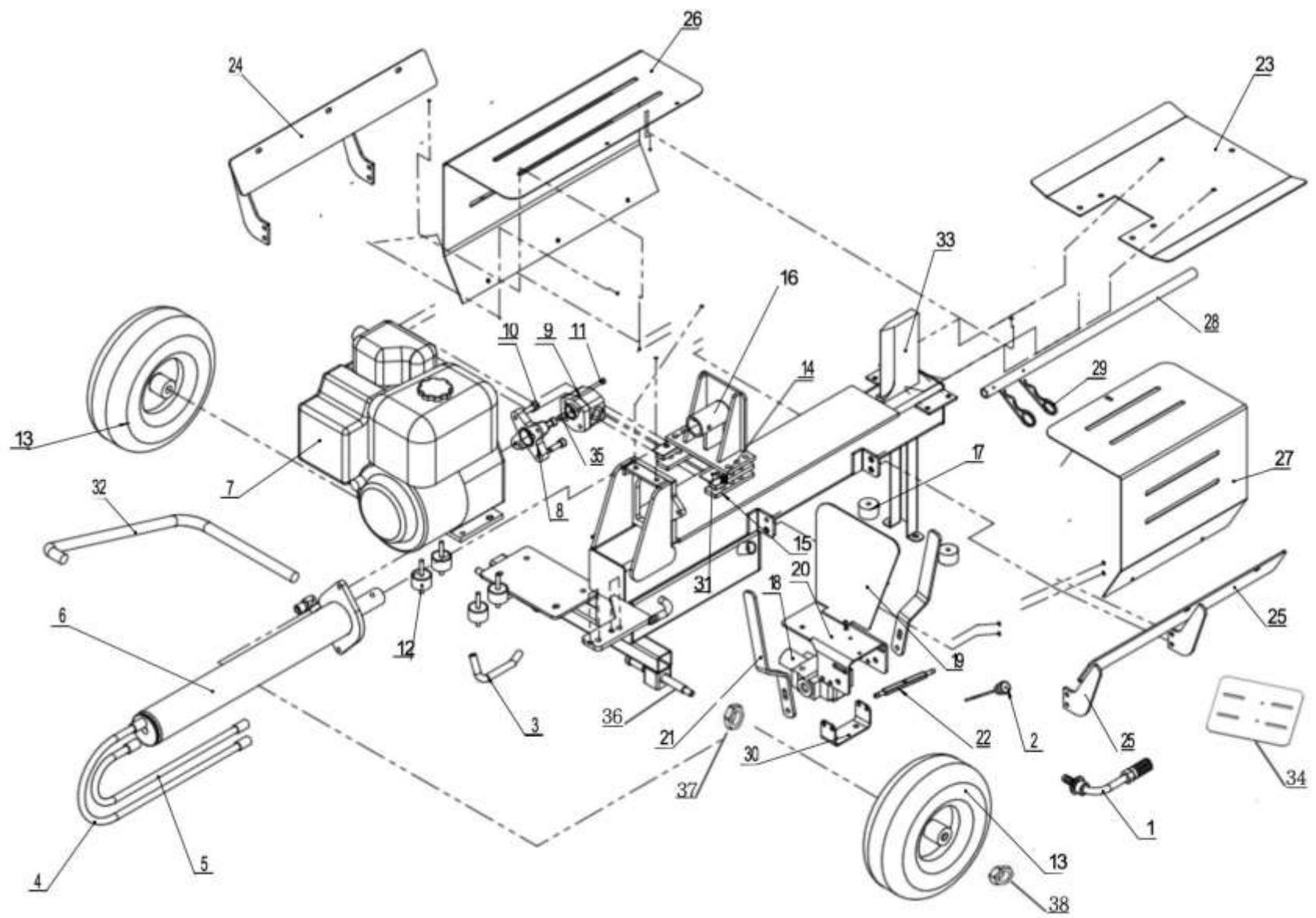


(2) Kiinnitä käyttösuojus käyttösuojukseen 2 kpl x M6 x16 ruuvilla & aluslevyillä



Hydraulinen letku kuva

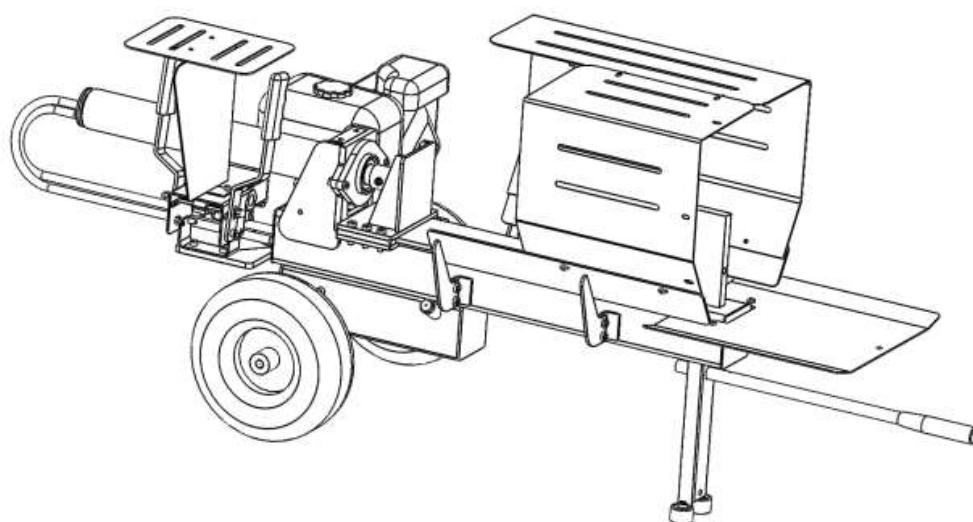




1	Öljynsuodatin	1
2	Öljyn ilmaisin	1
3	Palautusöljyputki	1
4	Korkeapainesyöttööljyputki 2	1
5	Korkeapainesyöttööljyputki 1	1
6	Sylinterikokoonpano	1
7	Bensiinimoottori	1
8	Liitinlevy	1
9	Vaihepumppu	1
10	Ruuvi M10 x 30 --- 30N	4
11	Ruuvi M6 x 60 --- 24N	2
12	Moottorin iskutyyny	4
13	Pyörä	2
14	Ohjauslaiva	2
15	Ohjaustuki	2
16	Työntölevy	1
17	Iskunlevy	2
18	Venttiili	1
19	Turvavartio	1
20	Venttiilin istuin	1

21	Toimintakahva	2
22	Vaakasuuntainen tasaakseli	1
23	Puupyödyttäjä	
24	Puun tukikehys (vasen)	1
25	Puun tukikehys (oikea)	1
26	Suojasuoja (iso)	1
27	Suojasuoja (pieni)	1
28	Liikkuva kahva	1
29	Pin	2
30	Kiinnike	1
31	Muovinen alusta	2
32	Korkeapaineletku	1
33	Työpöytä	1
34	Turvasuojuksen yläkansi	
35	Joint	1
36	Pyörän akseli	2
37	M20 Pähkinä	2
38	M12 Mutteri	2

Timco 8T 52 cm bränsledriven vedklyv



FÖR DIN SÄKERHET

Läs och förstå anvisningarna före du använder maskinen.
Behåll instruktionerna till hands för framtida referens.

-
- Klyvningskraft: 8 ton
 - Klyvningslängd: 52 cm
 - Drift: Bensin
-
- EAN: 6438014216706
 - PRODUKTNUMMER: 102087880
-

INLEDNING

Tack för att du valde vår produkt. Den har passerat vårt strikta kvalitetssäkringsprocess. Vi har gjort allt i vår makt, så att den anländer till dig i perfekt skick.

SÄKERHET FÖRST

Utför följande säkerhetsåtgärder före du använder vedklyven för att minska risken för brand, elstöt eller personskador. Det är viktigt att du läser bruksanvisningen, förstår enhetens begränsningar och känner igen tillhörande farorna.

GARANTI

Produkten beviljas ett års garanti från inköpsdatum. Garantin gäller endast den ursprungliga köparen.

SÄKERHET OCH VARNINGAR

SKYDDSANVISNINGAR	MÄRKE PÅ MASKINEN
-------------------	-------------------

● OM VEDKLYVEN

Läs och förstå bruksanvisningen och de fastlimmade markeringarna på enheten innan användning.

Lär dig enhetens funktion, begränsningar och faror.



● ALKOHOL, MEDICIN OCH DROGER

Använd inte enheten då du är under påverkan av alkohol, mediciner eller droger.

● UNDVIK FARLIGA OMSTÄNDIGHETER

Håll arbetsområdet städlat och väl upplyst. I orena utrymmen händer det lättare olyckor.

Använd inte vedklyven i vått och fuktigt, och utsätt den inte för regn.

Använd inte vedklyven i utrymmen med målfärgs- eller lösningsmedelsångor eller brandfarliga vätskor.

● KONTROLLERA VEDKLYVENS SKICK

Kontrollera vedklyvens skick innan du startar den. Håll skyddsanordningarna på plats och i skick.

Kontrollera alltid innan användning att du tagit bort justerings- och klämnycklarna från arbetsytan.



Byt ut skadade, saknade eller söndriga delar innan användning.

● KLÄ DIG LÄMPLIGT

Använd inte lösa kläder, slips eller smycken (ringar, armbandsur). De kan fastna i de rörliga delarna.



Vi rekommenderar användningen av handskar som inte leder elektricitet och halkfria skor. Täck långt hår så det inte fastnar i enheten.

● **SKYDDA DINA ÖGON OCH DITT ANSIKTE**

Föremål kan slungas ut från maskinen i dina ögon. Det kan leda till ögonskador.

Använd alltid skyddsglasögon och ansiktsskydd.

Vanliga glasögon skyddar inte ögonen.



SKYDDSANVISNINGAR	MÄRKE PÅ MASKINEN
-------------------	-------------------

● **HÅLL ANDRA PÅ AVSTÅND**

Endast en person får använda enheten åt gången. Andra skall hålla sig på ett säkert avstånd från arbetsområdet, speciellt då vedklyven är i gång.

Låt inte andra avverka blockeringar från vedklyven.



● **KONTROLLERA TRÄSTYCKET**

Kontrollera att trästycket som skall klyvas inte har spikar eller andra föremål.

Trästyckets ändor bör sågas rakt. Såga/klipp av kvistarna.

● **STRÄCK DIG INTE**

Underlaget får inte vara halt.

Håll ett stadigt fotfäste hela tiden.

Stå inte på vedklyven. Maskinens vältnings eller oavsiktlig beröring av bladet kan leda till olyckor.

Förvara inget på sidorna eller ovanför vedklyven.



● **UNDTVIK PLÖTSLIGA OLYCKOR**

Håll din fulla uppmärksamhet på enheten då den används.

Placera inte trästycket på enheten innan klyvkilen stannat.

Håll dina händer borta från de rörliga delarna.

Placera den på en stabil, plan och jämn arbetsyta och fäst stockarna från de två hålen längst ner på framkanten

SKYDDSANVISNINGAR	MÄRKE PÅ MASKINEN
-------------------	-------------------

● SKYDDA DINA HÄNDER

Sätt inte händerna på trästyckets sprickor då klyvkilen sjunker ner. De kan plötsligt gå ihop igen som kan leda till att handen krossas. Avverka inte trästycken som fastnat med dina händer.



● TVINGA INTE VEDKLYVEN

Den gör sitt arbete bättre och säkrare med den planerade effekten. Klyv inte trästycken med större diameter än max. diametermåttet märkt i tekniska data. Det kan vara farligt och skada enheten.

Använd inte vedklyven för annat än vad den är avsedd för.

● LÅT INTE MASKINEN VARA IGÅNG UTAN UPPSIKT.

Gå inte bort från vedklyven innan den har stannat helt.

● SKYDDA OMGIVNINGEN

För den använda oljan till en återvinningsstation eller hantera den enligt de allmänna reglerna.

Håll inte ut i avloppet, på marken eller i vattnet.

● SKÖT OM VEDKLYVEN

Håll vedklyven ren för att behålla dess prestanda.

● HÅLL BARNEN BORTA

Lås arbetsområdet. Stäng av strömmen från huvudströmbrytaren. Förvara vedklyven oåtkomligt från barn och obehöriga.

ANVÄNDARFÖRHÅLLANDEN

Vedklyven är menat för hemmabruk. Vedklyven är utformad för att fungera i temperaturer mellan 5-40 grader och under 1000 meter ovanför vattenytan.

Släckare

Fuktighetsgraden i omgivningen skall vara under 50 procent då temperaturen är 40 grader och högst 90 % då temperaturen är 20 grader. Enheten kan förvaras i -25–55 graders temperatur.

TEKNISKA UPPGIFTER

Motorns effekt		196 cm ³ / 6,5 hk
Klyvningsförmåga	Diameter*	70–350 mm
	Längd	520 mm
Klyvningskraft		8 ton
Hydraultryck		21 Mpa
Oljevolym		3,5 l
Dimensioner	Längd	1510 mm
	Bredd	920 mm
	Höjd	700 mm
Vikt		96/110 kg
Ljudnivå		Ljudeffektnivå 108,0 dB(A)

	Ljudtrycksnivå: 90,0 dB(A) Osäkerhet: 3 dB(A)
--	--

* Diametern är vägledande: det kan vara svårt att klyva ett litet och segt trästycke. Å andra sidan kan virke, som har större diameter än den tillåtna maximala diametern, vara lättare att klyva om trästycket är mjukt.

INSTALLERING OCH FÖRBEREDNING FÖR ANVÄNDNING

1. Placera enheten på en jämn arbetsyta.
2. Bekanta dig med manöveranordningarna och funktionerna med hjälp av bilden.

Lösa en aning på hydraulolja-behållarens luftningsskruv så luften slipper fritt ut från behållaren.

Försäkra att du spänner skruven innan klyvkilen sätts i rörelse.



OM DU INTE ÖPPNAR LUFTNINGSSKRUVEN BLIR LUFTEN KVAR I HYDRAULKRETSEN.

LUFTENS KONTINUERLIGA KOMPRESSION SKADAR HYDRAULSYSTEMETS TÄTNINGAR OCH SKADAR ENHETEN PERMANENT.

A. Justeringsskruv för det maximala trycket

RÖR INTE JUSTERINGSSKRUVEN FÖR MAXIMALA TRYCKET

Det maximala trycket är fabriksinställt till 10 ton.

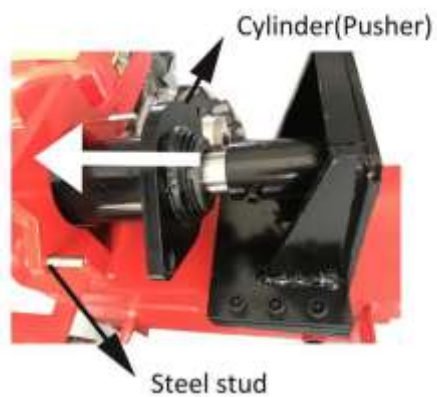
Installeringen är utförd av en professionell.

Manipulering av justeringsskraven kan leda till allvarliga olyckor eller att enheten går sönder.

INSTALLERING AV PÅSKJUTAREN OCH MANÖVERLÅDAN

1. Då du öppnat förpackningen, ta ut enheten från förpackningen och ställ den på marken.

Cylinder (påskjutare):



(1) Skjut påskjutaren mot fästet.



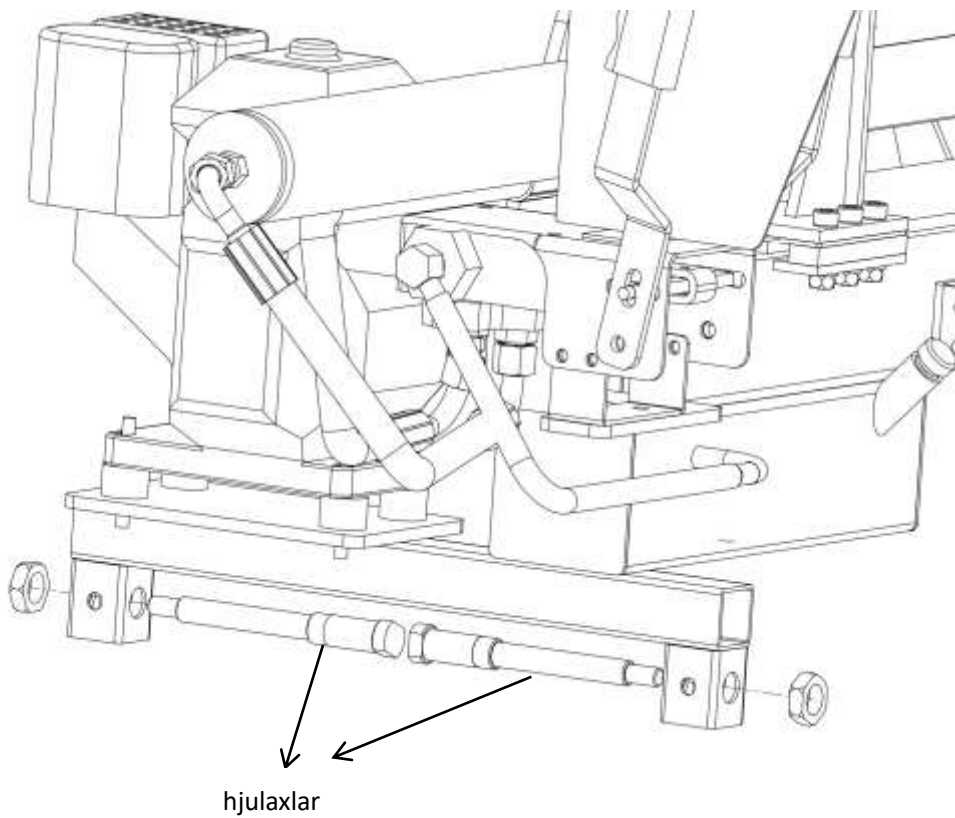
(2) Flytta påskjutaren så att skruvarna kan dras åt.



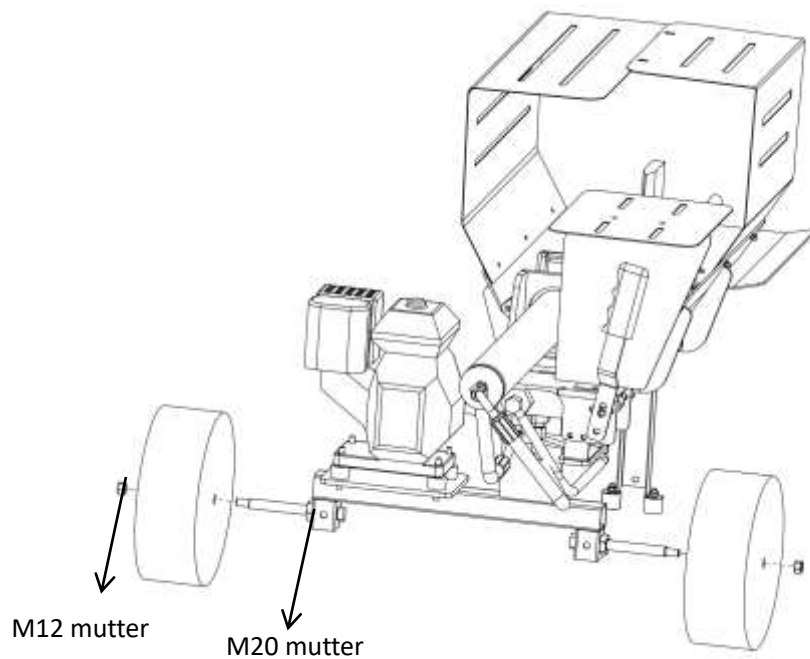
mutter

(3) Fäst muttrar i skruvarna.

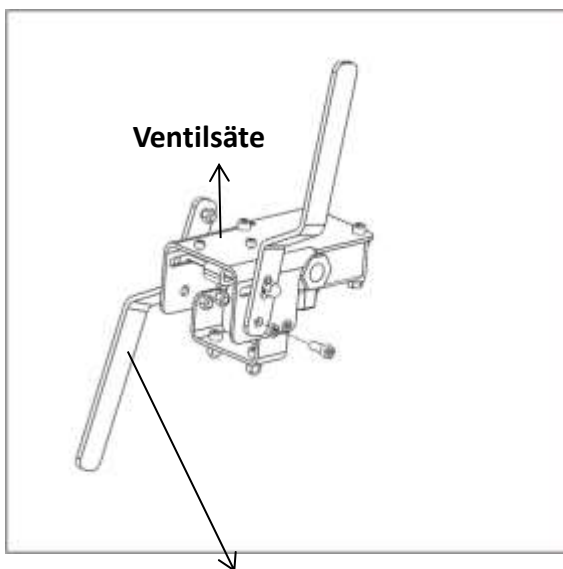
Montering av hjulaxel:



1. Sätt hjulaxlarna i hålen på fästena som ovan.



2. Fixa axlarna med M20 muttrar och sätt sedan på hjulen och fixa dem med M12 muttrar.

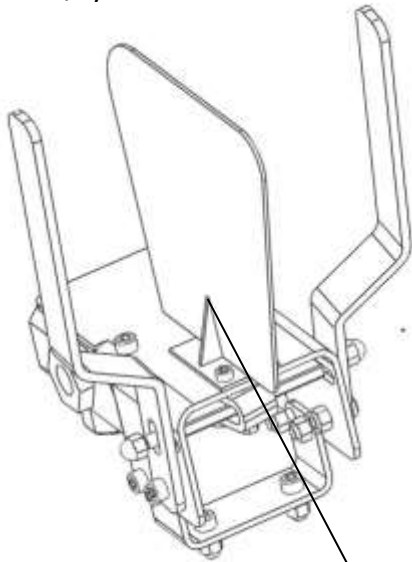


Manöverspak

1. Roterar manöverspaken upp så att det ligger i linje med hålet i ventilsetet.
2. Fäst manöverspaken med bulten enligt bilden. Infoga bulten genom hålet i ventilsetet.
3. Dra åt muttern.
4. Upprepa för den andra manöverspaken.

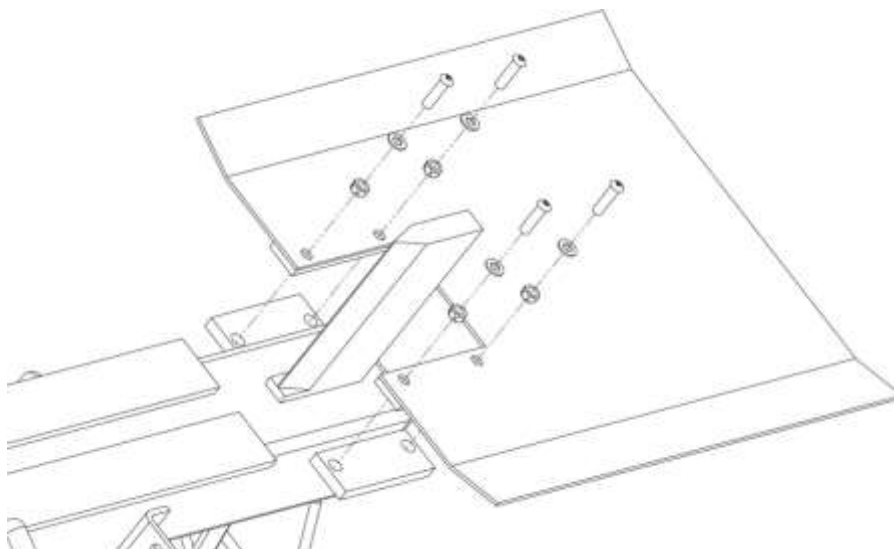
Ventilstyrning

Ventilstyrningssystemet är tvåväxlat. Tryck på de två manöverreglagen i mitten för att uppnå snabb hastighet. Tryck de två manöverreglagen helt nedåt för att få långsam hastighet för att dela stockar. Tvåväxlad (snabb/långsam) anges i ventilsetet. Ventilsystemet gör det möjligt för den återvändande tryckaren att stanna vid vilken punkt som helst för önskad längd av trä som ska klyvas. Detta kan realiseras genom att släppa två händer och sedan trycka/trycka på en manöverspak i taget medan tryckaren/cylindern återvänder efter splittring.

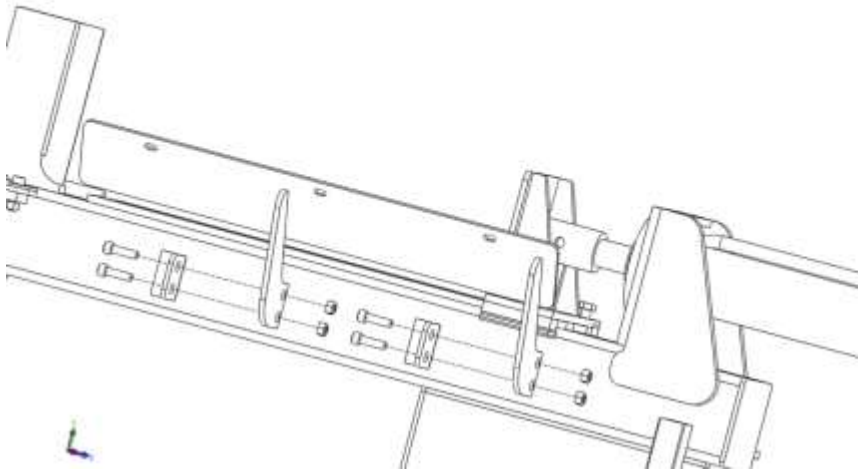


Fäst skyddsplattan
med två skruvar enligt bilden.

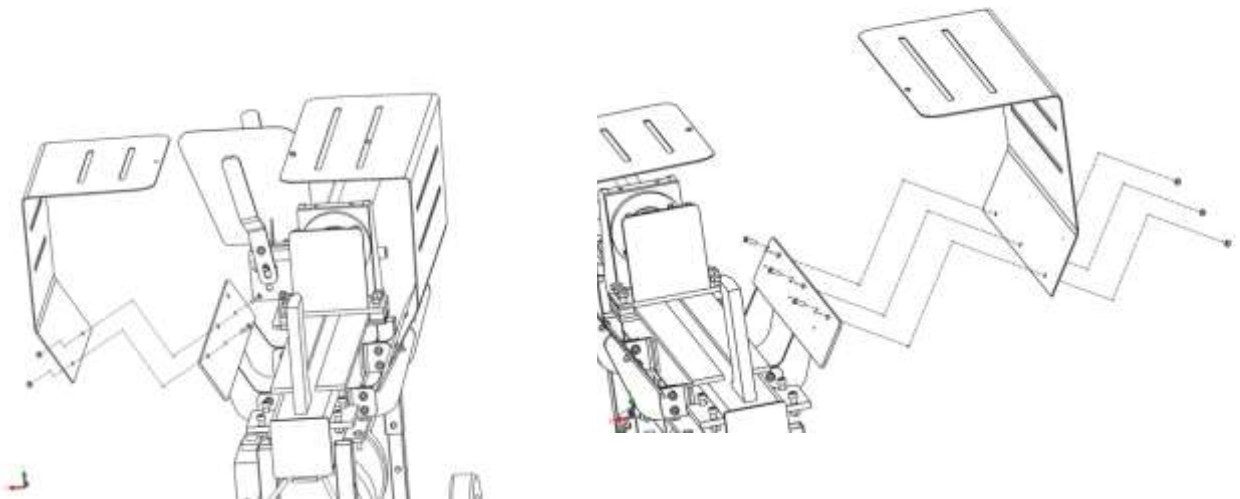
Skyddsplatta



STEG 1 Fäst bordet med fyra M8x30-skruvar, brickor och M8-låsmuttrar.



STEG 2: Fäst stöden med åtta M10x25-bultar, brickor och M10-låsmuttrar på bägge sidorna.

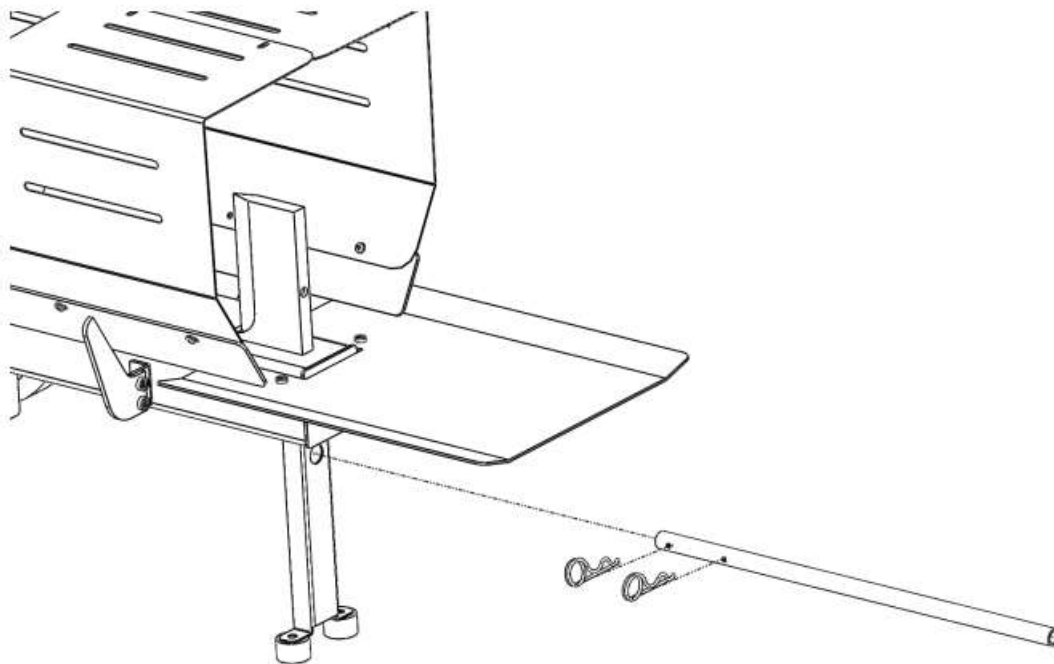


Mindre skydd

Större skydd

STEG 3: Fäst skydden med fem M6x16-skrivar, brickor och M6-låsmuttrar.

OBSERVERA! DET MINDRE SKYDDET INSTALLERAS PÅ ANVÄNDARENS SIDA, DET STÖRRE SKYDDET PÅ ANDRA SIDAN.



Skjut det rörliga handtaget genom det övre hålet på den främre stockstödet och sätt in två clips i hålen på handtaget.



Om trästycket är mycket hårt skall inte kilen tvingas neråt mer än 5 sekunder.

Oljan kan då överhettas och enheten kan skadas.

Om trästycket är hårt, vänd den 90 grader och försök på nytt.

Om det fortfarande inte går är det för hårt och vedklyven kan inte användas för att klyva den.

Placera trästycket stadigt på arbetsytan. Se till att trästycket inte böjs, gungar eller glider ner från arbetsytan under klyvningen. Tvinga inte kilen igenom ett hårt trästycke genom att kapa dess övre del. Det kan skada kilen eller enheten.

Man får endast klyva enligt träfibren. Träfibrens avkapning är inte tillåtet.
Det kan vara farligt och skada enheten.
Kapa inte två trästycken samtidigt. En av dem kan slungas ut.

AVVERKNING AV BLOCKERINGAR

- Frigör båda manöverspakarna.
- Då kilen återgått till sin grundposition och stannat placera ett kilträ under virket som fastnat.
- Sänk klyvkilen neråt och tryck träkilen helt under trästycket.

- Upprepa tills det fastnade trästycket har lossnat från klyvkilen.

START AV BRÄNSLEMOTORN

INNAN START: Kontrollera och tillsätt motorolja, totalt 0,6 liter, typ SAE10W-30. Fyll bränsletanken med blyfri bensin.

OBSERVERA: Motorn stängs av automatiskt om sensorn märker att det finns för lite olja i motorn.



Starta motorn

1. Öppna bränslekranen genom att vrida den till höger.

Stäng choken genom att skjuta den till vänster.

Observera: Använd inte choke om motorn redan är varm.

Öka på gasen med att skjuta till vänster (kaninmarkering, se nedersta bilden).

2. Vrid motorns strömbrytare till ON.

3. Dra försiktigt i startsnöret tills du känner motstånd. Knyck ända till slut. Motorn kan behöva 5 knyck för att starta.

Ställ choken till halvvägs då motorn startar.

Öppna choken efter 15 sekunder.

Observera: Om du öppnar choken för tidigt stannar motorn.

4. Ställ gasen på vald hastighet.

VIKTIGT: Låt motorn värmas upp minst en minut innan belastning.

Avstängning av motor

1. Flytta gasreglaget till höger (tomgång).

2. Ställ motorns brytare till OFF.

3. Stäng bränslekranen genom att vrida den till vänster.

3.11 Användning

Starta bränslemotorn och vedklyven är klar för användning.

Placera trästycket på arbetsytan och stäng manöverspakarna så att trästycket hålls på plats med hjälp av de båda stöden.

Tryck ner båda spakarna samtidigt. Klyvkilen börjar röra sig neråt.

Slå inte bort det fastnade trästycket från klyvkilen.

Det skadar enheten eller leder till att trästycket slungas loss och orsakar skador.

BYTE AV HYDRAULOLJA

Byt hydrauloljan var 150 timmars drift.

Byt oljan på följande sätt:

- Kontrollera att rörliga delar och motorn har stannat.
- Öppna dräneringspluggen.
- Avrinn oljan i ett minst 5 liters kärl.

- Fyll på med ny hydraulolja enligt mängden som anges i tekniska data.

- Rengör oljestickans yta och sätt in den i oljebehållaren. Håll enheten upprätt.

- Kontrollera att oljenivån är mellan de två markeringarna.

- Rengör dräneringspluggen innan den sätts fast. Kontrollera att pluggen är ordentligt fast innan enheten placeras i en vågrät position.

Granska oljenivån regelbundet. Den bör hållas mellan de två markeringarna på oljestickan.

Fyll på olja vid behov.

Vi rekommenderar följande hydrauloljor:

SHELL Tellus 32

MOBIL DTE 11

ARAL Vitam GF 32

BP Energol HLP-HM 32

VÄSSNING AV KILEN

Efter en viss tid blir klyvkilen trubbig. Väss kilen med en fintandad fil. Jämn ut kapningsområdet.

Felsökning

Fel	Orsak	Lösning
Kilen sänks inte ner då manöverspaken är nere	Det finns för lite olja i enheten	- Fyll på mer olja
Kolvstången stiger inte upp	Se ovan	Se ovan
Kilen rör sig långsamt eller rör sig inte helt ner	- Det finns för lite olja i enheten - Ventilen är fel justerad - Pumpen är defekt - Cylinderns tätning är skadat	- Fyll på mer olja - Justera ventilen - Byt pumpen - Byt tätningen
Kolvstången stannar mitt i klyvningen	- Trästycket är för stort eller har för mycket grenar	- Byt ställning på virket
Hydraulrören hettas för mycket	- Det finns för lite olja i enheten - Pumpen är defekt - Ventilen är fel justerad	- Fyll på mer olja - Byt pumpen - Justera ventilen

Tappa ut hydraulolja



(1) Använd 10 mm nyckel för att lossa stålången enligt bilden.



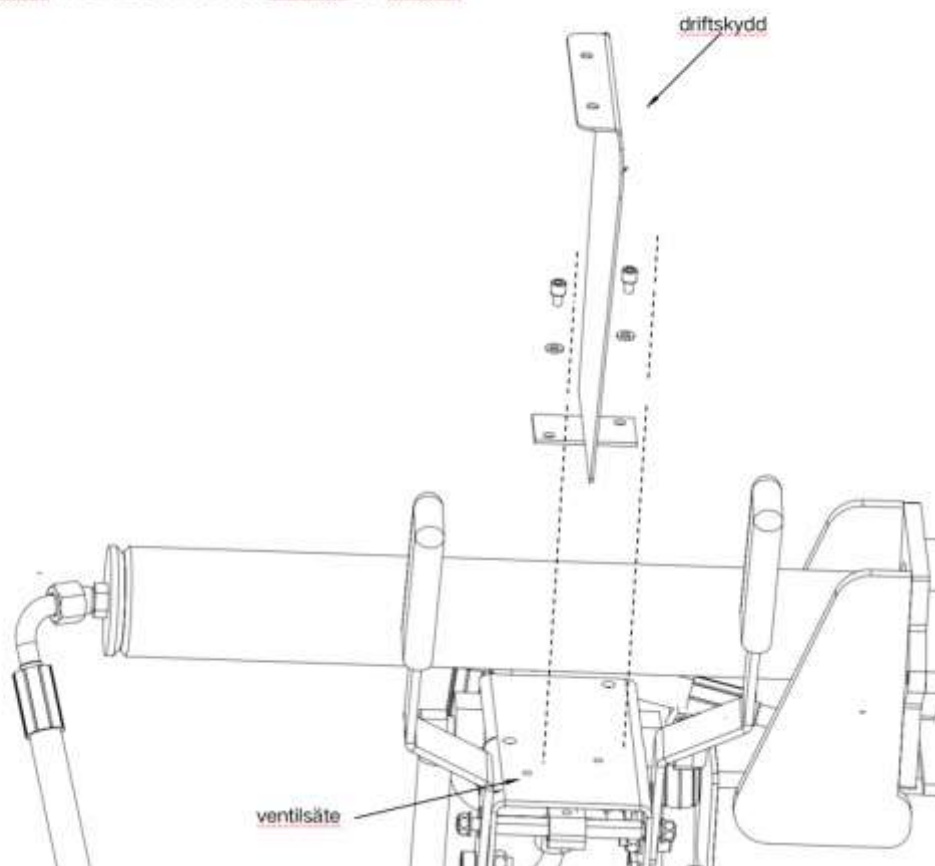
(2) Dra ut oljeröret för att tömma olja.



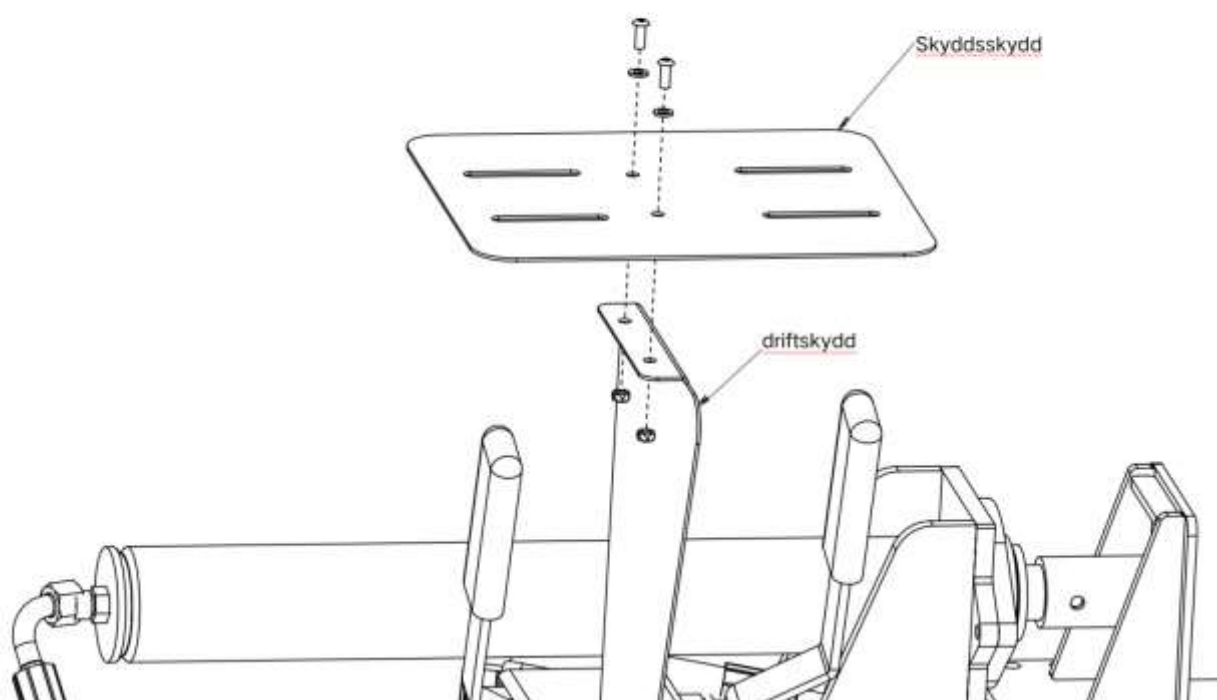
(3) När du är klar, sätt i oljeledningen igen och dra åt stålringen med en nyckel.

Driftsskydds-enhet

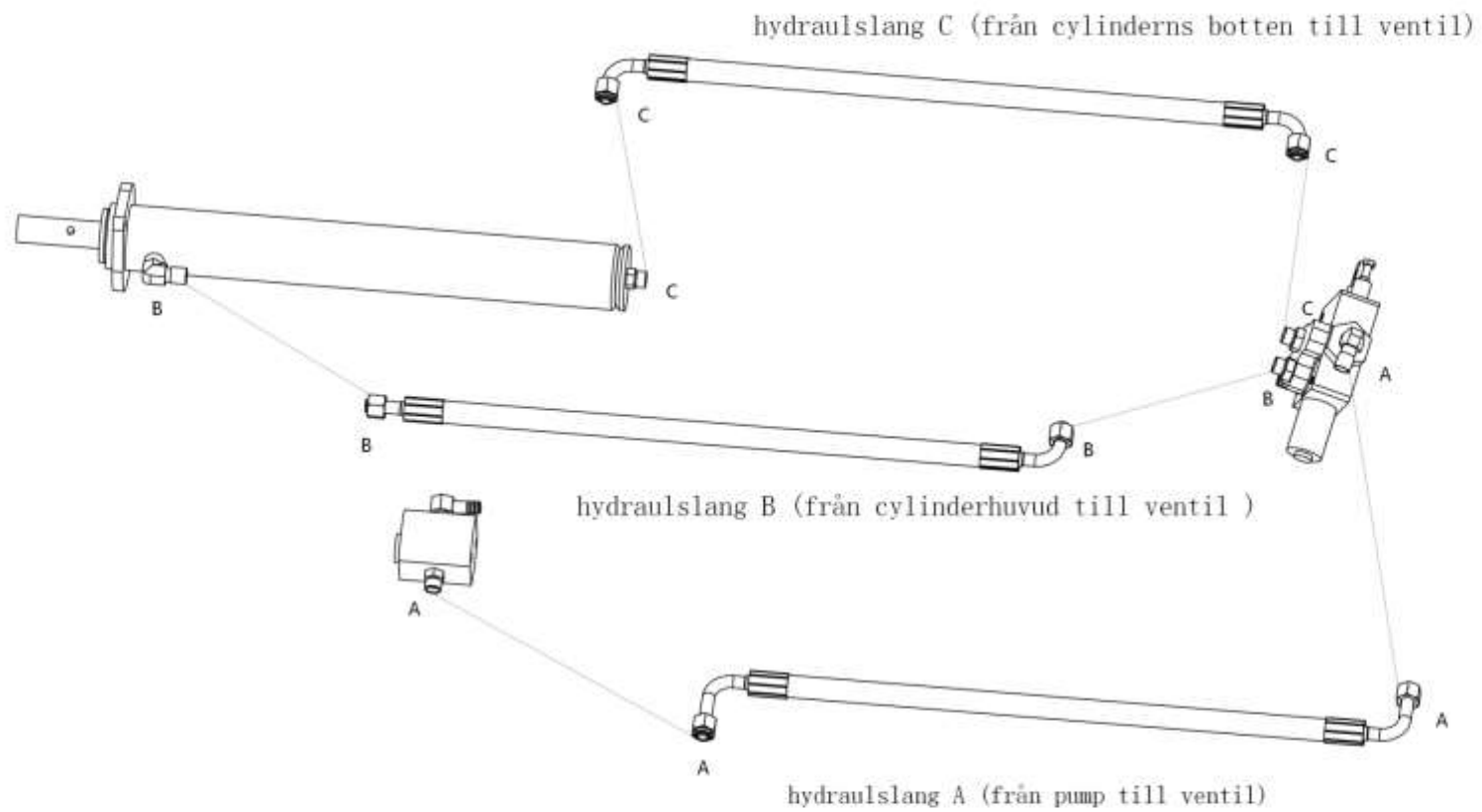
- (1) Fäst driftsskyddet på ventilsåtet med 2 st x M6 x 8 skruvar & brickor

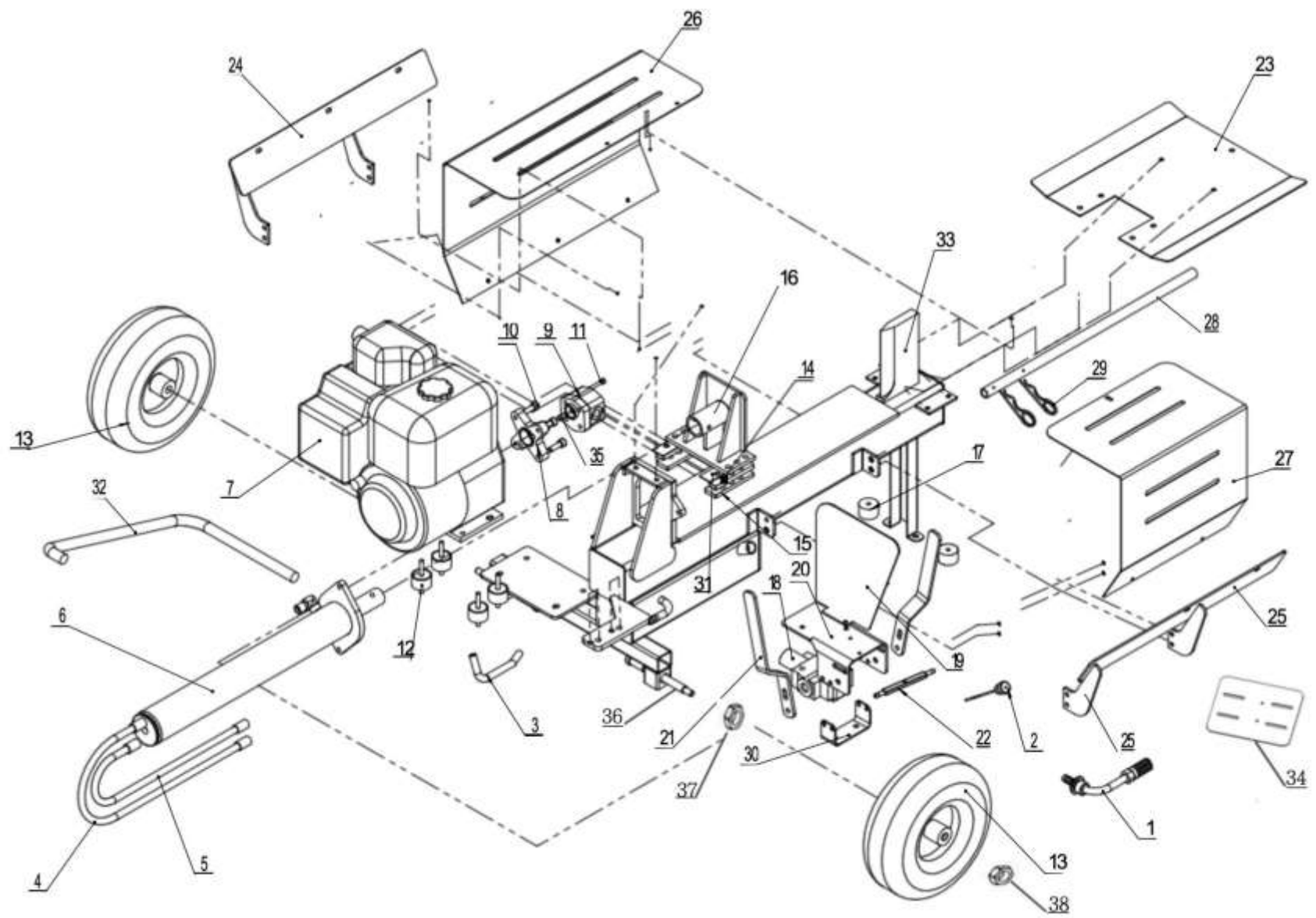


- (2) Fäst operationsskyddet på operationsskyddet med 2 st x M6 x16 skruvar & brickor



Hydraulslangillustration





1	Oljefilter	1
2	Oljeindikator	1
3	Returoljerör	1
4	Högtrycksinmatningsoljerör 2	1
5	Högtrycksinmatningsoljerör 1	1
6	Cylinderaggregat	1
7	Bensinmotor	1
8	Anslutningsplatta	1
9	Växelpump	1
10	Skruv M10 x 30 --- 30N	4
11	Skruv M6 x 60 --- 24N	2
12	Motorstötdämpare	4
13	Hjul	2
14	Vägledande linne	2
15	Vägledande stöd	2
16	Tryckplatta	1
17	Stötplatta	2
18	Ventil	1
19	Säkerhetsvakt	1
20	Ventilsäte	1
21	Driftshantering	2
22	Horisontell platt axel	1

23	Trärfånge	
24	Trästödrum (vänster)	1
25	Trästödrum (höger)	1
26	Skyddsskydd (stor)	1
27	Skyddsskydd (liten)	1
28	Flytta handtag	1
29	Pin	2
30	Fäste	1
31	Plastplatta	2
32	Högtrycksslang	1
33	Arbetstabell	1
34	Överlock för säkerhetsskydd	
35	Gemensam	1
36	Hjulaxel	2
37	M20 mutter	2
38	M12 mutter	2

SUOMITRADING

Suomi Trading Oy

RealParkinkatu 12, 37570 Lempäälä

asiakaspalvelu@suomitradng.fi