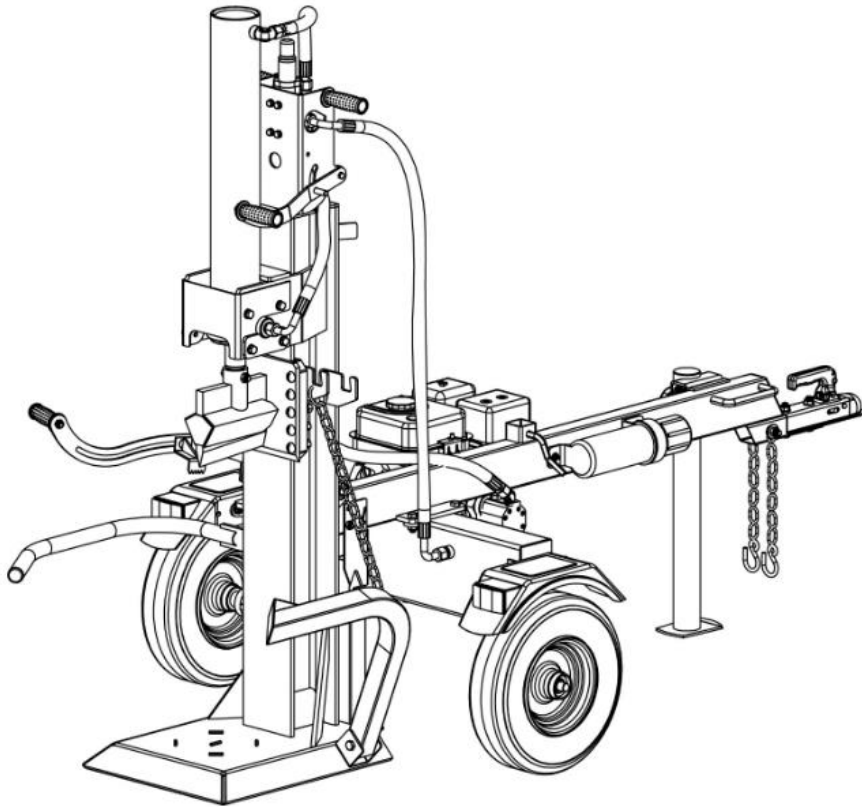


Halkomakone 22T PROF



Käyttö- ja asennusohje

Säilytä nämä ohjeet tulevaa tarvetta varten



YLEISET VAROITUKSET



Lue ja ymmärrä tämä käyttöohje kokonaisuudessaan ennen laitteen käyttöönottoa.

Käyttäjän on luettava ja ymmärrettävä kaikki turvallisuus- ja varoitusohjeet, käyttöohjeet, huolto- ja säilytysohjeet ennen tämän laitteen käyttöä. Puunhalkaisukoneen asianmukaisen käytön ja huollon laiminlyönti voi aiheuttaa vakavan vamman käyttäjälle tai sivullisille.

Käyttövaroitukset

- Älä missään tilanteessa kanno henkilöitä halkomakoneella, istu tai seiso sen päällä.
- Älä anna lasten leikkiä koneella, kiivetä sen päälle tai istua sillä.
- Tarkasta halkomakoneen kunto ennen jokaista käyttökertaa. Varmista, että se on hyvässä käyttökunnossa.
- Vaihda tai korjaa kuluneet osat välittömästi.
- Tarkasta rautatavara/laitteisto ja kiristä osia tarvittaessa.
- Älä ylitä laitteen maksimikuormakapasiteettia, joka on 22 tonnia.
- Vältä suuria kuoppia ja ojaia laitetta hinattaessa.
- Käytä laitetta aina esteettömällä ja tasaisella alustalla.
- Älä käytä halkomakonetta yöllä. Käytä vain, kun on päivänvalo.
- Hinaa aina pienemmällä nopeudella epätasaisessa maastossa, ojan reunoilla ja rinteillä.
- ÄLÄ YLITÄ 45 MPH (72km/h), jotta välttyt henkilövahingoilta ja/tai laitevaurioilta.
- Katso aina ajoneuvon omistajan käsikirjasta ohjeet oikeanlaista hinausta varten.
- Kiinnitä ja lukitse halkaisukone aina ajoneuvon vetokoukkuun ennen hinausta.

Murskaus- ja leikkausvaarat

- Pidä kädet ja jalat aina etäällä liikkuvista osista, kun käytät laitetta.
- Puhdista ja pidä työalue aina puhtaana ja roskattomana käytön aikana.
- Käytä aina turvavarusteita, suojalaseja, käsineitä ja työkenkiä, kun käytät puunhalkaisukonetta.



VAROITUS





Tässä käyttöohjeessa esitetyt varoitukset, huomautukset ja ohjeet eivät voi kattaa kaikkia mahdollisia olosuhteita tai tilanteita, joita voi esiintyä. Käyttäjän on ymmärrettävä, että terve järki ja varovaisuus ovat tekijöitä, joita ei voida sisällyttää tähän tuotteeseen ja että käyttäjän on itse huolehdittava niistä.

Asennus vaaditaan

Tämä tuote on koottava ennen käyttöä. Katso ohjeet kohdasta "Kokoaminen".

Puunhalkaisukoneen painon ja/tai koon vuoksi on suositeltavaa, että toinen aikuinen on paikalla avustamassa asennuksessa. TARKISTA KAIKKI KOMPONENTIT tarkasti kokoamisen yhteydessä varmistaaksesi, ettei mitään osia puuttuu tai ettei niissä ole vaurioita.

VAARA-MERKKIEN SANAMERKITYKSET

	Tämä on turvavaroitussymboli. Sitä käytetään varoittamaan mahdollisista henkilövahinkojen vaaroista. Noudata kaikkia tätä symbolia seuraavia turvallisuusilmoituksia mahdollisen loukkaantumisen tai kuoleman välttämiseksi.
 VAARA	VAARA ilmaisee välittömän vaaratilanteen, joka johtaa kuolemaan tai vakavaan loukkaantumiseen, jos ohjetta ei noudateta.
 VAROITUS	VAROITUS ilmaisee mahdollisesti vaarallisen tilanteen, joka voi johtaa kuolemaan tai vakavaan loukkaantumiseen, jos ohjetta ei noudateta.
 HUOMIO	HUOMIO viittaa mahdollisesti vaaralliseen tilanteeseen, joka voi johtaa lievään tai kohtalaiseen loukkaantumiseen, jos ohjetta ei noudateta.
HUOMIO	HUOMIO (jota käytetään ilman turvavaroitussymbolia) ilmaisee mahdollisesti vaarallisen tilanteen, joka voi johtaa omaisuusvahinkoihin, jos ohjetta ei noudateta.

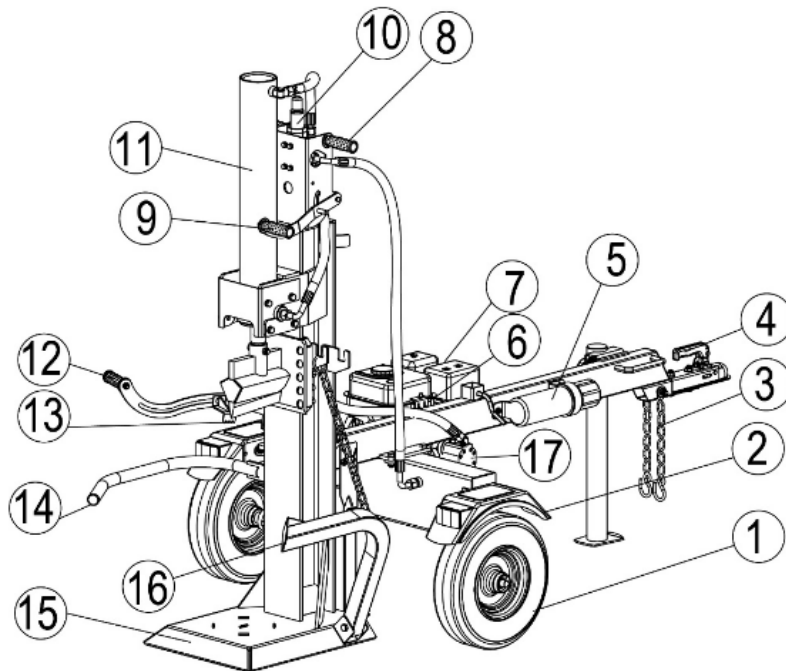
TIETOJA 22TON HALKOMAKONEESTA

Tässä hydraulisessa halkomakoneessa on vahva teräs rakenne ja 22 tonnin paininvoima. Kun töitä on tehtävänä, tarvitsit ulkokäyttöön tarkoitettuja sähkölaitteita, joihin voit luottaa. Tällä halkomakoneella saat työn valmiiksi nopeasti. Se on suunniteltu toimimaan vain pystyasennossa. Sitä on helppo hinata, helppo käyttää ja huoltaa. Älä koskaan ylitä 22 tonnin nimelliskapasiteettia puunhalkaisukonetta käytettäessä.

Puunhalkaisukoneen tekniset tiedot löytyvät tämän käsikirjan osiosta "Tekniset tiedot".

Ohjaimet ja ominaisuudet

Lue tämä omistajan käsikirja ennen laitteen käyttöä. Tutustu ohjainten ja ominaisuuksien sijaintiin ja toimintaan. Säilytä tämä käyttöopas myöhempää tarvetta varten.



- 1) Rengas-/pyöräkokooppa - Suurin nimellishinausnopeus on 45 MPH.
- 2) Lokasuojat
- 3) Turvaketjut - Turvaominaisuus, joka estää halkomakoneen irtoamisen hinauksen aikana.
- 4) 50 mm:n liitin – Kiinnittää halkomakoneen 50 mm:n palloon.
- 5) Manuaalin säiliö - Laita käyttöohjeet tähän kanisteriin.
- 6) Kytkin - Katkaise moottorin virransyöttö, kun palkki on vaakatasossa, jotta halkomakonetta ei voi käyttää vaakasuorassa.
- 7) Moottori - Ilmajäähdytteinen 208cc moottori käyttää hydraulipumppua.
- 8) Kääntökahva - Pidä siitä kiinni, kun käännät palkkia.
- 9) Halkaistu kahva A - työnnä sitä alas yhdessä nro 12 jaetun ohjaukahvan B kanssa, joka voi halkaista puun, ja työntämällä tätä kahvaa ylös voit nostaa kiilan ja nro 16 nostotelineen yhdessä. HUOMAA: Työnnä tätä kahvaa ylös vain voi nostaa kiilaa, jos et ole laskenut alas No.16-nostotelinettä.
- 10) Ohjausventtiili - Ohjaustoiminto.
- 11) Sylinteri - 4" reikä ja 23-1/4" isku, mitoitettu 3600 psi:iin.
- 12) Halkaisukahva B - Työnnä sitä alas yhdessä nro 9:n halkaisun hallintakahvan A kanssa, joka voi halkaista puun alas kiilasta.
- 13) Tukki kiinnitys - Kiinnitä se tukiin, jotta tukki ei pääse hiipumaan alas, kun käyttäjä halkaisee puuta.
- 14) Tukkiteline

15) Säde

16) Nostotuki - Nosta tuki.

17) Hammaspyöräpumppu



HUOMIO

Lue kaikki asennus- ja käyttöohjeet ja noudata niitä. Jos tätä laitetta ei asenneta oikein, seurauksena voi olla vakava loukkaantuminen käyttäjälle tai sivullisille tai laitevaurioita.

HALKOMAKONEEN ASENNUS

Aseta pakkauslaatikko kiinteälle tasaiselle pinnalle ja poista kansi varovasti. Tähän tarvitaan kahta henkilöä ja ota kaikki osat ulos kuljetuslaatikosta ja tarkasta komponentit varmistaaksesi, ettei niissä ole puuttuvia osia



Moottori toimitetaan ilman öljyä.

Täytä SAE 10W-30 moottoriöljyllä ennen moottorin käynnistämistä. Katso moottorin öljytilavuus moottorin ohjekirjasta.

Hydraulisäiliö toimitetaan ilman öljyä.

Kun lisäät öljyä, tarkista öljyn määrä käyttämällä öljynsuodatinta/mittatikkua hydraulisäiliön päällä, jos merkintää ei näy, täytä L-viivaan asti.

Tarkista kaikki puunhalkaisulaitteen osat.

Jos sinulla on vaurioituneita osia: Ota yhteyttä halkomakoneen toimittaneeseen rahtiyhtiöön tai jälleenmyyjään ja tee reklamaatio.

Ennen kuin aloitat halkomakoneen kokoamisen, noudata vaiheita 1–9.

Tarvittavat työkalut

- Kumi- tai puuvasara
- 13mm, 16mm, 17mm, 18mm, 19mm, 24mm ja 27mm kiintoavaimet
- Suuri säädettävä jakoavain
- Ruuvimeisseli
- Pihdit

ASENNUSOHJE

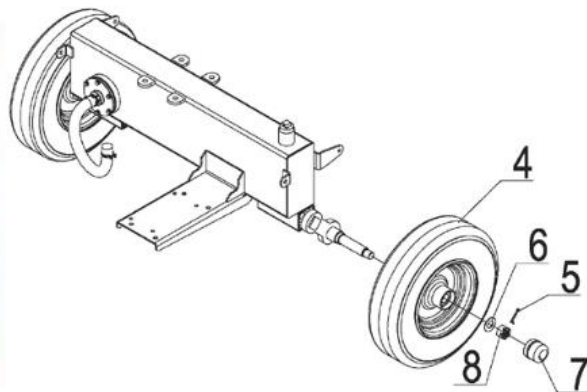
VAIHE 1: Pyörän asennus

1. Kiinnitä pyörät (#4) pyörätelineeseen tukevasti käyttämällä litteää aluslevyä Ø20 (#6), ohutta kuusiouramutteria M20x1.5 (#8) ja sokkaa Ø4x36 (#5). Asenna akselisuojus (#7) päähän kumivasaralla.

HUOMAA: Käytä mustaa muoviholkkia kiinnittääksesi akselinkannen (#7) alla olevan kuvan mukaisesti. Peitä musta holkki akselin kanteen ja käytä kumi-/puuvasaraa, jolla koputtaa muoviholkin päähän ja kiinnittää akselisuojus pyörään.

akselin kansi

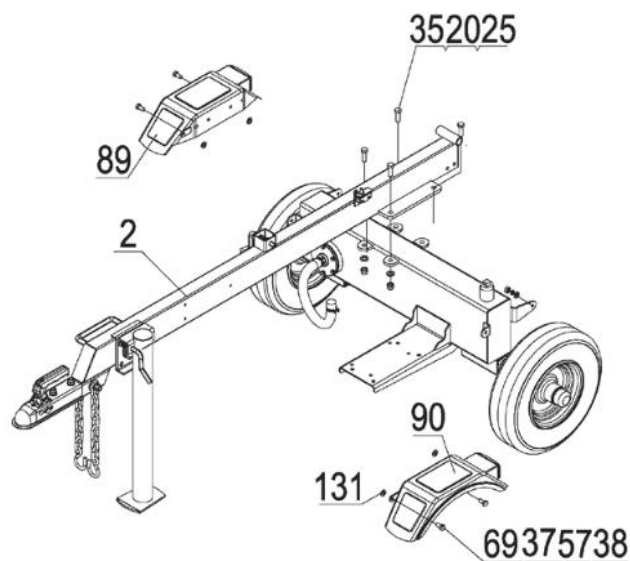
muovinen holkki



VAIHE 2: Kiinnitä vetokoukku ja lokasuoja

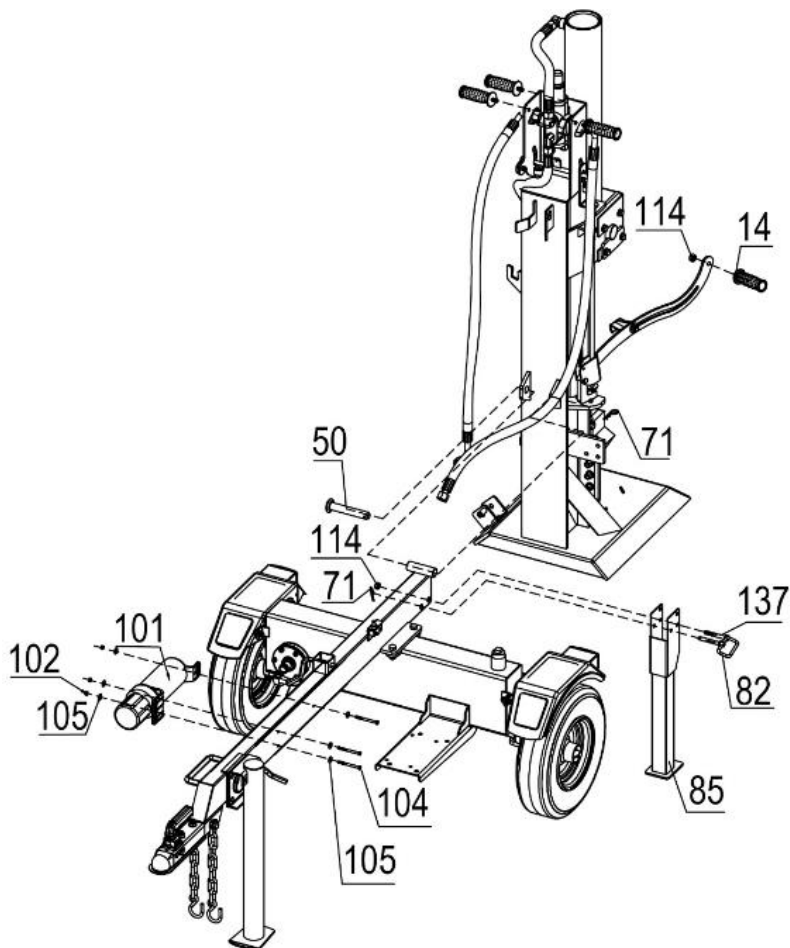
1. Kiinnitä vetokoukku (nro 2) hydraulisäiliöön käyttämällä kuusiopulttia M12x35 (#35), litteää aluslevyä Ø12 (#20) ja kuusiolukkomutteria M12 (#25).

2. Kiinnitä lokasuojat (#89 & #90) hydraulisäiliöön käyttämällä kuusiopulttia M8x25 (#69), litteää aluslevyä Ø8 (#37), lukkoaluslevyä Ø8 (#57) ja kuusiokolomutteria M8 (#38). Kiinnitä kumilevy (#131) lokasuojan ja hydraulisäiliön väliin.



VAIHE 3: Kiinnitä palkki, manuaalinen kanisteri ja kahvat

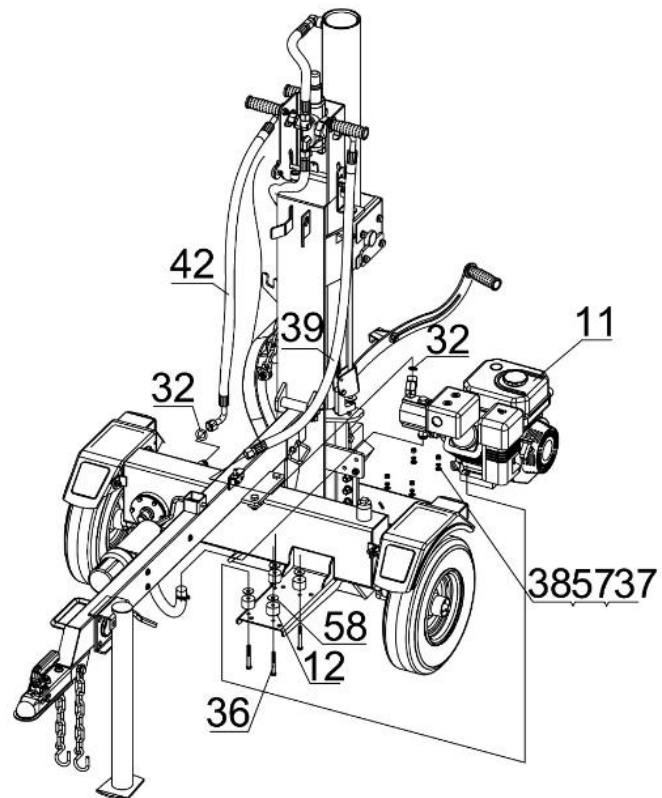
1. Kiinnitä palkki vetokoukkuun käyttämällä vetotappia (#50) ja R-tappia (#71).
2. Kiinnitä takatukijalka (#85) vetokoukkuun kuusiopultilla M10x70(#137) ja kuusiolukkomutterilla M10 (#114). Kun pystyssä, kiinnitä palkki vetokahvalla (#82) ja R-tapilta (#71).
3. Irrota kuusiopultti M6x65 (#104), iso litteä aluslevy Ø6 (#105) ja nailoninen lukkomutteri M6 (#102) vetokoukusta, kiinnitä manuaalinen kanisteri (#101) vetokoukkuun kohdilla #104, #105 ja #102.
4. Kiinnitä kaksi muovikahvaa (#14) palkkiin ja kaksi muovikahvaa (#14) jaettuun ohjauskahvaan A ja B käyttämällä kuusiolukkomutteria M10 (#114).



VAIHE 4: Kiinnitä moottori ja öljyputki

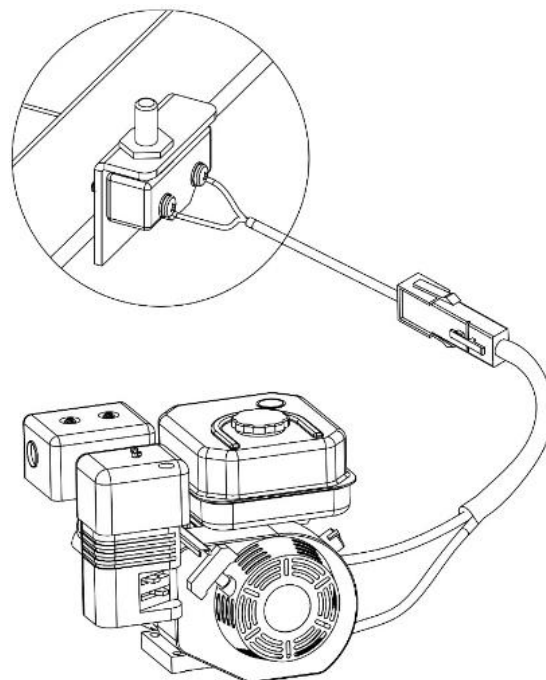
1. Kiinnitä moottori (#11) pyörätelineeseen polyuretaanilohkolla (#12) ja suurella litteällä aluslevyllä Ø10 (#58), kuusiopultilla M8x65 (#36), litteällä aluslevyllä Ø8(#37), lukkoaluslevyllä Ø8 (#57), kuusiolukkomutteri M8 (#38).
2. Kiinnitä läpinäkyvä öljyputki (#43) vaihteistopumpun öljyn tuloliittimeen, kohdistamalla puristin (#44).
3. Kiinnitä korkeapaineöljyputki (#39) vaihteistopumpun öljyn ulostuloliittimeen, tiivistämällä O-renkaalla Ø14x2,5 (#32).
4. Kiinnitä hydrauliletku (#42) hydraulisäiliön liittimeen, tiivistämällä O-renkaalla Ø14x2,5 (#32).

Huomaa: Kiristä hydrauliletkun liittintä momenttiin 80-90Nm. Säädä hydrauliletku siten että siinä ei ole mutkia ja liittimen tulee olla pystyasennossa.



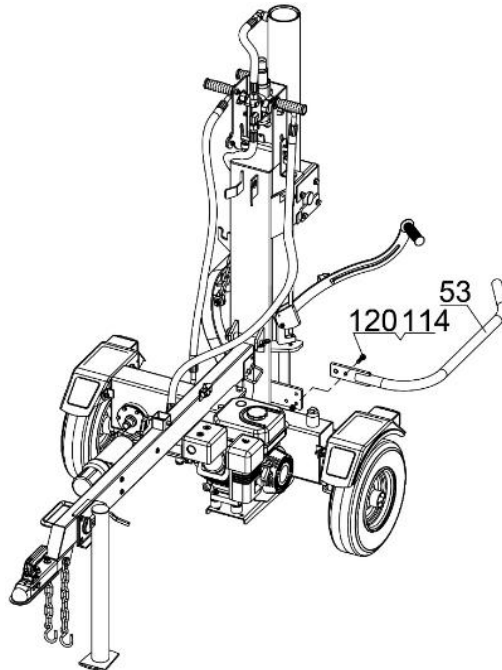
VAIHE 5: Sähköinen katkaisukytkin

1. Kytke moottorin ja sähkökatkaisimen johdot pikaliittimellä.



VAIHE 6: Kiinnitä tukkitaline

1. Kiinnitä tukkitaline (#53) palkkiin kuusiopultilla M10x35 (#120) ja kuusiokolomutterilla M10 (#114). Tiivistys on sopiva tukkitalineen pyörittämiseen.



VAIHE 7: Lisää moottoriöljyä

1. Varmista, että halkaisukone on tasaisella alustalla.
2. Irrota öljyntäyttökorkki/mittatikku öljyn lisäämiseksi.
3. Katso erillisestä omistajan moottorin käsikirjasta tarvittava SAE10W-30-moottoriöljyn määrä. Vaihda öljyn täyttökorkki/mittatikku.
4. Tarkista moottoriöljyn määrä päivittäin ja lisää tarvittaessa.

HUOMAA: Tarkista moottoriöljyn taso usein sisäänajon aikana.



HUOMIO

ÄLÄ yritä pyörittää tai käynnistää moottoria ennen kuin se on täytetty suositellulla määrällä oikeanlaista öljyä. Halkomakoneen vauriot, jotka johtuvat näiden ohjeiden noudattamatta jättämisestä, mitätöivät takuusi.

VAIHE 8: Lisää polttoainetta moottoriin

1. Käytä vain puhdasta, tuoretta, tavallista lyijytöntä polttoainetta, jonka oktaaniluku on vähintään 86.
2. ÄLÄ sekoita öljyä polttoaineeseen.
3. Irrota polttoainesäiliön korkki ja lisää polttoainetta hitaasti säiliöön. ÄLÄ täytä liikaa, jätä noin 6-7mm tilaa polttoaineen laajenemiseen.
4. Kierrä polttoainesäiliön korkki kiinni ja pyyhi pois roiskunut polttoaine.



VAARA

Halkomakoneen moottorin pakokaasu sisältää hiilimonoksidia, väritöntä, hajutonta myrkyllistä kaasua. Hiilimonoksidin hengittäminen aiheuttaa pahoinvointia, huimausta, pyörtymistä tai kuoleman. Jos alat tuntea huimausta tai heikkoutta, mene välittömästi raittiiseen ilmaan. Käytä halkaisukonetta ulkona vain hyvin tuulettuvassa tilassa.

ÄLÄ käytä puunhalkaisukonetta missään rakennuksessa, aitauksessa tai osastossa.

ÄLÄ päästä pakokaasuja suljetulle alueelle ikkunoiden, ovien, tuuletusaukkojen tai muiden aukkojen kautta.

HÄKÄVAARA! Halkomakoneen käyttö sisätiloissa VOI TAPPAA SINUT MINUUTEISSA.



HUOMIO

Polttoaine ja polttoainehöyryt ovat erittäin syttyviä ja erittäin räjähdysherkkiä.

Tulipalo tai räjähdys voi aiheuttaa vakavia palovammoja tai kuoleman.

Tahaton käynnistys voi johtaa takertumiseen, traumaattiseen amputaatioon tai repeämiseen.

Käytä vain tavallista lyijytöntä bensiiniä, jonka oktaaniluku on vähintään 86.

ÄLÄ sekoita öljyä ja bensiiniä keskenään.

Täytä säiliö noin 6-7mm säiliön yläosan alapuolelta, jotta polttoaine mahtuu laajenemaan.

ÄLÄ täytä polttoainesäiliötä sisätiloissa tai kun moottori on käynnissä tai kuuma.

ÄLÄ sytytä savukkeita tai tupakoi polttoainesäiliötä täyttäessäsi.

VAIHE 9: Lisää hydraulikkaöljyä

1. Halkaisukoneen on oltava tasaisella, litteällä alustalla ennen hydraulijölyn lisäämistä.
2. Irrota hydraulisäiliön öljykorkki.
3. Lisää 3 galloniaa (noin 11,4litraa) hydraulijölyä AW32, AW46 ja yleishydraulijöly ovat kaikki hyväksyttäviä nesteitä. Automaattivaihteistööljyä tulee käyttää käytettäessä alle 32 asteen lämpötiloissa (kaikki yksiköt on testattu ja männissä on ylimääräistä öljyä).
4. Tarkista hydraulijölyn taso.
5. Käynnistä moottori ja käytä ohjausvipua kiilan pidentämiseen ja sisäänvetämiseen useita kertoja ilman poistamiseksi putkista.
6. Tarkista hydraulijölyn taso uudelleen kiilan ollessa sisään vedettynä ja täytä tarvittaessa.



VAROITUS

ÄLÄ irrota hydraulioöljyn täyttökorkkia, kun moottori on käynnissä tai kuuma. Kuumaa öljyä voi vuotaa ulos aiheuttaen vakavia palovammoja. Anna halkaisukoneen aina jäähtyä kokonaan ennen kuin irrotat hydraulioöljykorkin.

Hydraulisissa halkomakoneissa syntyy korkea nestepaine ja lämpötila. Hydraulineste vuotaa nastan kokoisen reiän läpi ja voi puhkaista ihoa ja aiheuttaa vakavan verenmyrkytyksen. Tarkasta hydraulijärjestelmä säännöllisesti mahdollisten vuotojen varalta. **Älä koskaan tarkista vuotojen mahdollisuutta kädellä, kun järjestelmä on paineistettu. Hakeudu välittömästi lääkärin hoitoon, jos vuotava neste aiheuttaa loukkaantumisen.** Varmista, että kaikki liittimet ovat tiukalla ja tukevasti kiinni, ennen kuin käytät painetta. Vapauta järjestelmän paine ennen huoltoa.

Varmista, että hydrauliletkut eivät kosketa kuumia pintoja tai leikkausalueita. Letkut on sijoitettava paikkaan, jossa ne ovat irti moottorista ja leikkuukiilasta. Vakavien ruumiinvammojen välttämiseksi letkut on aina tarkastettava ennen halkaisukoneen käyttöä.

KÄYTTÖOHJEET



VAROITUS

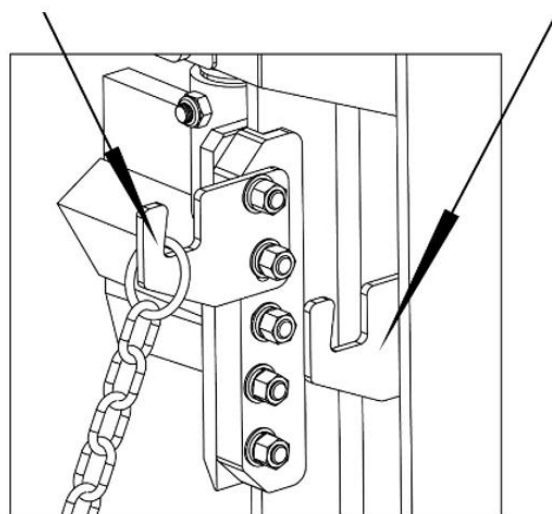
Ennen kuin käytät halkomakonetta, lue alla olevat ohjeet ja kaikki turvallisuustiedot. Jos näitä ohjeita ei noudateta, seurauksena voi olla omaisuusvahinko tai loukkaantuminen käyttäjälle tai sivullisille.

HALKOMAKONEEN KÄYTTÖ

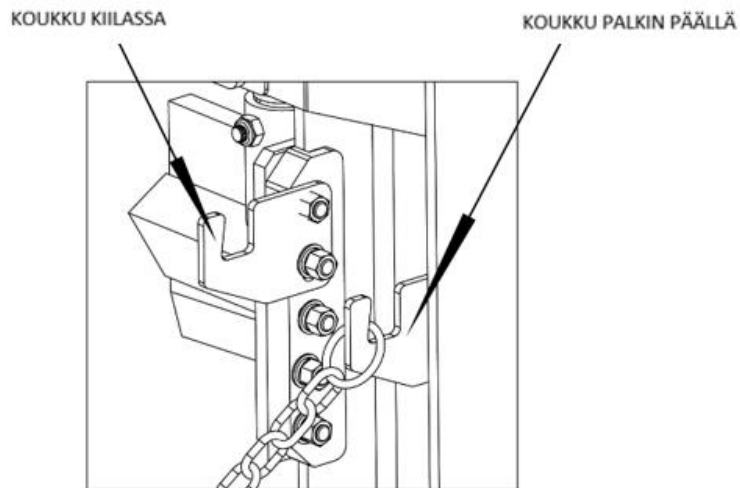
Paina halkaisukahvaa A ja halkaisukahvaa B samalla kun nostat puuta. Ketju tulee ripustaa kiilakoukkuun.

KOUKKU KIILASSA

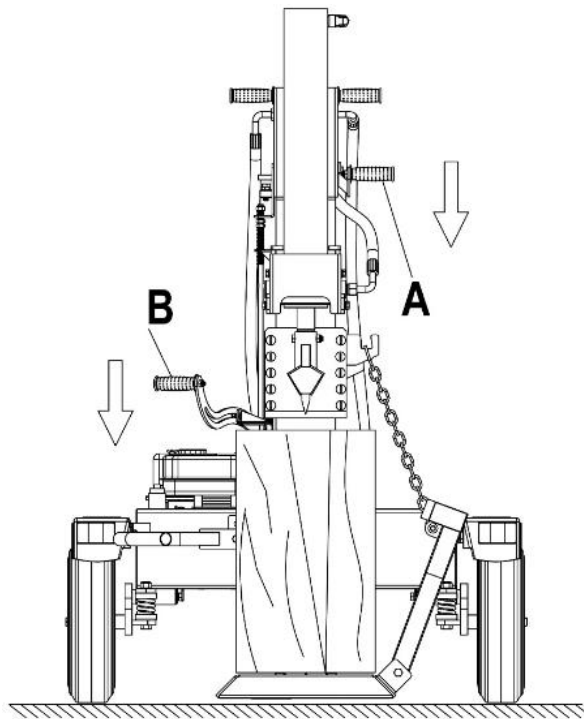
KOUKKU PALKIN PÄÄLLÄ



Nostokiinnikettä voidaan käyttää tukitelineenä halkaisussa. Ketju tulee ripustaa palkin koukkuun.



Kun puu on nostettu paikoilleen, aseta puu kiilan keskelle, ripusta ketju palkin koukkuun ja paina sitten halkaisukahvaa A ja halkaisukahvaa B halkaistaksesi puuta samanaikaisesti.



VAROITUS

KÄYTÄ AINA halkomakonetta vain sen käyttötarkoitukseen.

Käytä halkomakonetta puun halkaisuun **VAIN** pituussuunnassa syiden mukaan.

ÄLÄ KOSKAAN tee omia korjauksia tai muutoksia halkomakoneeseen. Muutokset mitätöivät takuun.

ÄLÄ KOSKAAN kiinnitä köyttä, kaapelia tai muuta laitetta halkomakoneen ohjausvipuun.

Käytä konetta VAIN päivänvalossa.

ÄLÄ KOSKAAN jätä konetta ilman valvontaa moottorin käydessä.

ÄLÄ muuta halkaisuasentoa moottorin käydessä. Kosketus äänenvaimentimen kanssa voi aiheuttaa vakavia palovammoja.

Varmista AINA, että palkki on lukitussa asennossa.

ÄLÄ anna palkin pudota, koska se voi murskata sormet tai vahingoittaa halkomakonetta.

ÄLÄ KOSKAAN käytä tai anna kenenkään muun käyttää halkomakonetta alkoholin, huumeiden tai lääkkeiden vaikutuksen alaisena.

ÄLÄ laita jalkoja kiilatoiminnan alueelle leikkauksen aikana.

PYSÄYTÄ moottori, jos puu tarttuu kiilaan eikä sitä voida halkaista tai puu seuraa kiilaa ylöspäin.

ÄLÄ sulje nostotukea liikkeen aikana.

1. ÄLÄ missään vaiheessa kuljeta henkilöitä, istu tai seiso puunhalkaisukoneen päällä.
2. Tarkista hydraulioiljyn taso ja tarkasta silmämääräisesti kaikki letkut ja liitännät ongelmien varalta.
3. Tarkasta moottori ja varmista, että moottorin öljytaso on oikea.
4. Ennen halkaisukoneen hinaamista renkaat on täytettävä.



RENGAS VAROITUS

ÄLÄ täytä renkaita liikaa. Jos renkaat räjähtävät, seurauksena voi olla vakava loukkaantuminen.

ÄLÄ hinaa puunhalkaisukonetta, jos renkaat ovat kuluneet tai ne eivät pidä ilmaa.

ÄLÄ ylitä suurinta hinausnopeutta 45 MPH.

5. Katso oikeat turvallisuus- ja hinausohjeet ajoneuvon omistajan käsikirjasta.



HINAUS VAROITUS

Jos hinausturvallisuussääntöjä ei noudateta, seurauksena voi olla vakava loukkaantuminen tai kuolema.

Tarkista aina kuulaliitin ja pyörät varmistaaksesi, että kaikki osat ovat kunnolla kiinni ennen hinausta.

Ennen pitkän matkan hinausta tarkista, että akselin mutterit ja tapit ovat tiukasti ja tukevasti paikoillaan.

Käytä aina turvaketjuja, kiinnitä ja lukitse puunhalkaisukone ajoneuvon vetokoukkuun ennen siirtämistä.

Aja turvallisesti. Huomioi puunhalkaisulaitteen aiheuttama pituuden lisäys.

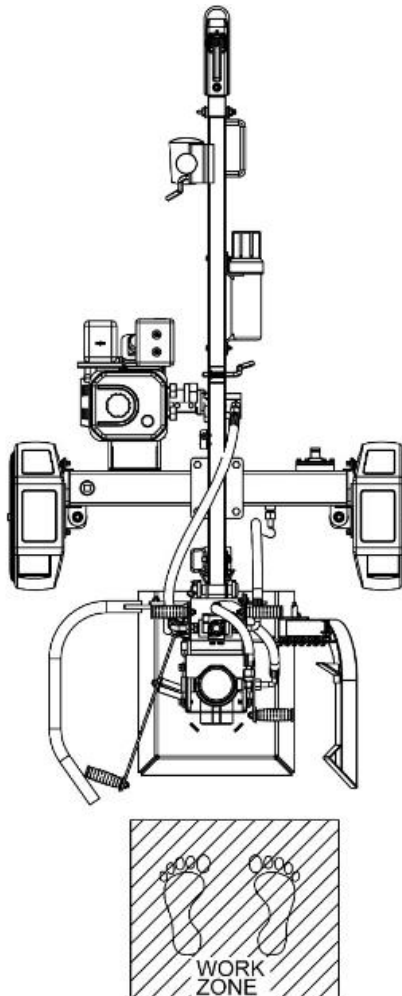
Älä koskaan ylitä enimmäisajonopeutta 45 mph (n. 72km/h).

Älä koskaan aja tai kuljeta kuormaa halkomakoneella.

Sammuta ajoneuvo ennen kuin jätät halkomakoneen ilman valvontaa.

Estä halkomakoneen pyörät estääksesi tahattoman liikkumisen.

6. Halkomakoneessa on oltava vähintään yli 2 metriä vapaata tilaa palavasta materiaalista. Sen on oltava kuivalla ja tasaisella alustalla hyvällä pohjalla. Älä työskentele mudalla, jäällä, nurmikolla tai lumella. Halkomakonetta käytettäessä työalue on säilytettävä siistinä ja esteettömänä koko ajan.



Huomaa: Vakavia onnettomuuksia voi tapahtua, kun muut ihmiset pääsevät työalueelle. Pidä kaikki muut työalueen ulkopuolella, kun käytät ohjausvipua.

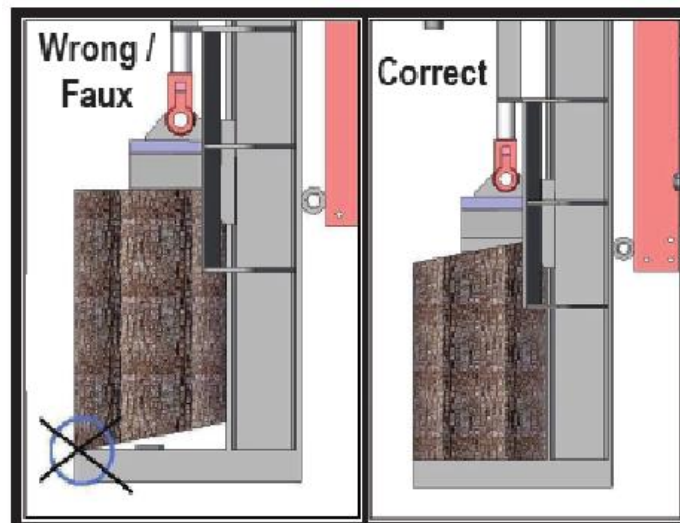
7. Käytä aina turvavarusteita, suojalaseja, käsineitä ja työkenkiä, kun käytät halkomakonetta.

8. Käynnistä moottori ja varmista, että halkaisukone on tasaisella alustalla ennen käyttöä.

Huomaa: Hydrauliohjauksen lämpötilan on oltava yli -12 C° ennen moottorin käynnistämistä. Kylmä hydrauliohjaus voi vahingoittaa hydraulipumppua. Jos ulkoilman lämpötila on alle 32°F (0 C°), anna halkaisukoneen lämmitä ojentamalla ja palauttamalla kiilaa useita kertoja ennen puun halkaisua.

9. Aseta molemmat tukijalat ala-asentoon, jotta halkaisukone ei pääse liikkumaan käytön aikana, ja tuki molemmat renkaat.

10. Aseta tukki palkkiin päätylevyä vasten (tukin maksimipituus 60cm)



11. Varmista, että kädet ovat poissa kiilasta ja puristusvaara-alueilta.



MURSKAUS VAROITUS

Kiila voi leikata ihon läpi ja murtaa luita. Pidä molemmat kädet poissa kiilan ja palkin liukukappaleesta.

Vakavia onnettomuuksia voi tapahtua, kun muut ihmiset pääsevät työalueelle. Pidä kaikki muut poissa työalueelta käyttäessäsi ohjausvipua.

ÄLÄ käytä väljiä vaatteita. Ne voivat sotkeutua halkaisukoneen liikkuviin osiin.

Käytä puunhalkaisukonetta vain päivänvalossa, jotta näet mitä olet tekemässä.



HUOMIO

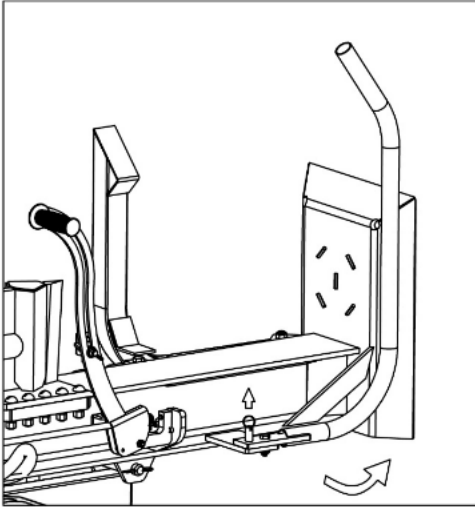
Jos puu juuttuu, uppoaa tai ei halkea kokonaan, työnnä ohjausvipua päinvastaiseen suuntaan ja anna halkaisukoneen irrottaa puu kiilalta.

Jos puu on edelleen jumissa, uppoutunut tai ei halkea, sammuta kone ja poista puu vasaralla ja sorkkaraudalla.

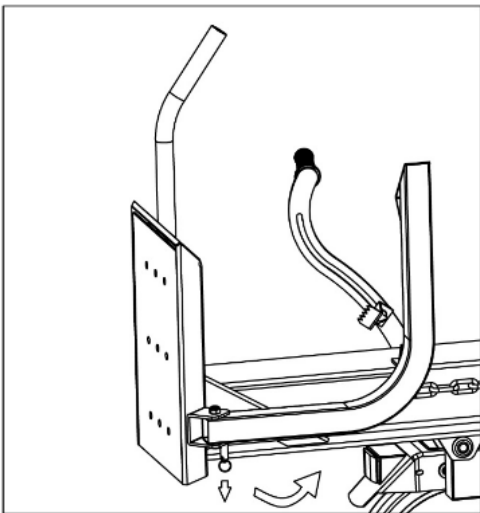
PIDÄ AINA kädet poissa puusta ja kiilasta sen vetäytyessä sisään.

12. Pidä työalue aina puhtaana ja vapaana puusta ja roskista.

AJONEUVOLLA HINAAMISTA VARTEN

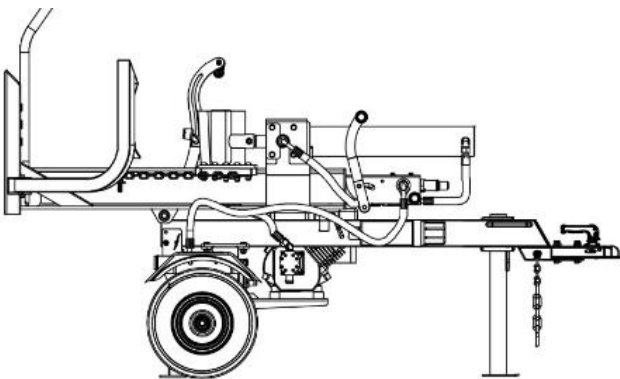


Ajoneuvoa hinattaessa vedä tukkiteline takaisin nuolen suuntaan ja kiinnitä jousitappi. Kiinnitä jousitappi käytön aikana.



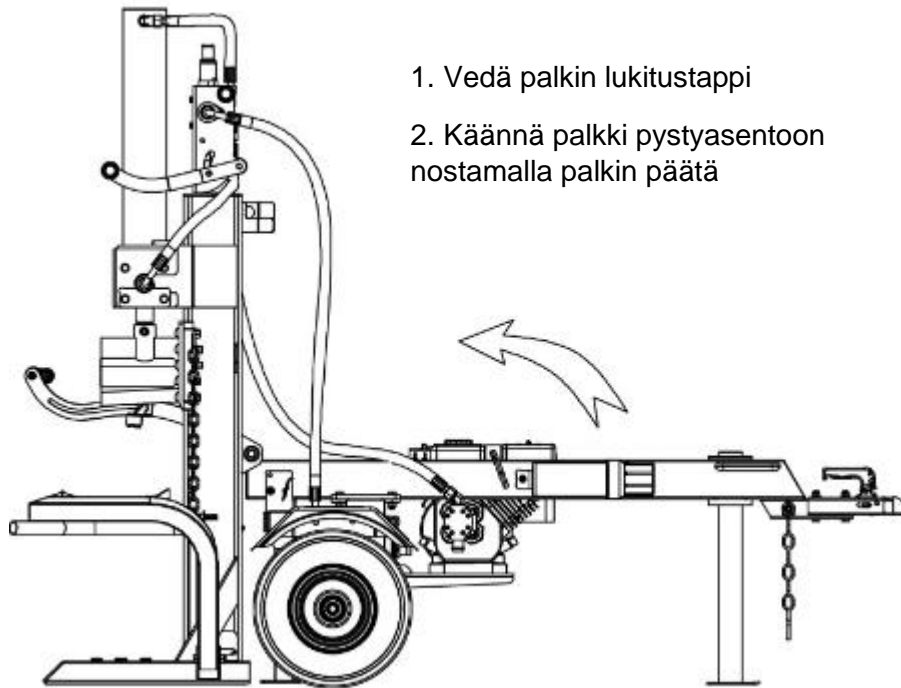
Kun hinaat ajoneuvolla, vedä nostotuki taaksepäin nuolen suuntaan ja kiinnitä jousitappi. Löysää jousitappi käytön aikana. Irrota vain nostotuki tapin reiästä.

EI KÄYTTÖÄ VAAKATASOSSA

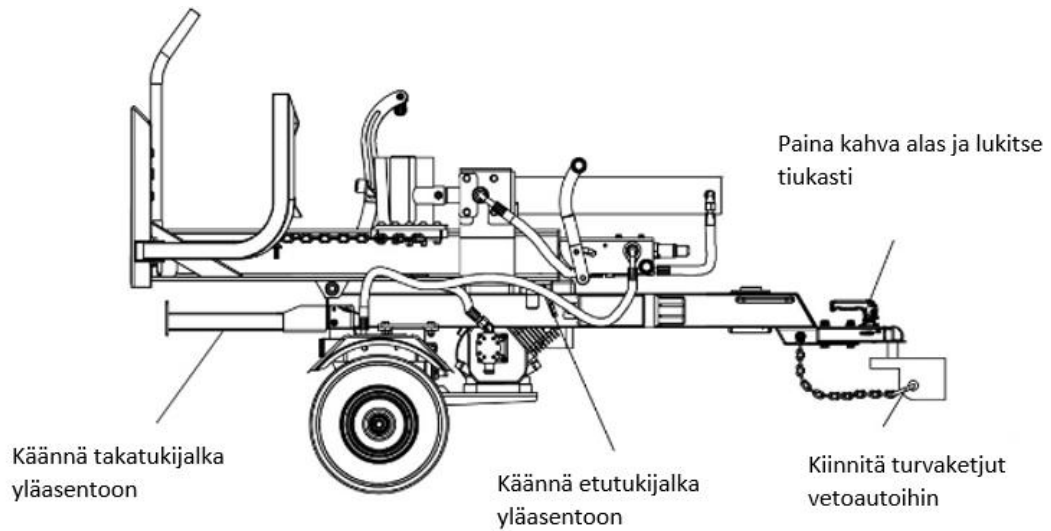


Huomaa: Älä irrota sähköistä jarrukytkintä ilman lupaa

KÄYTTÖ AINOASTAAN PYSTYASENNOSSA



AJONEUVOLLA HINAAMISTA VARTEN



HUOLTO JA VARASTOINTI



VAROITUS

Puunhalkaisukoneen virheellinen huolto ja varastointi voi mitätöidä takuun.

HUOLTO

- Ennen huoltotöiden suorittamista halkomakone tulee asettaa huoltotilaan. Sammuta moottori ja siirrä ohjauskahvaa eteen ja taakse vapauttaaksesi hydraulista painetta.
- Varmista huollon suorittamisen jälkeen, että kaikki suojukset ja turvavarusteet on asetettu takaisin paikoilleen ennen kuin käytät halkomakonetta.
- Varmista ennen käyttöä, että renkaissa on SUOSITELTU RENGASPAINNE.
- Rasvaa akseli ja pyöränlaakerialue säännöllisesti tai tarvittaessa.
- Kun pyörän laakerit on voideltu, varmista, että akselin mutterit ja tapit ovat paikoillaan ja kiinni.
- Tarkista määräajoin kaikkien kiinnikkeiden ja letkujen kireys ja vuodot.
- Puhdista ja voitele kevyesti kaikki liikkuvat osat vuosittain tai tarvittaessa.
- Käytä kiiltävää emalisuihkemaalia naarmuuntuneiden tai kuluneiden maalattujen metallipintojen korjaamiseen.
- Älä koskaan ylitä 22 tonnin kantavuutta, sillä se vaurioittaa halkomakonetta.

MITÄ	MILLOIN	MITEN
Letkut	Jokainen käyttökerta	Tarkasta letkut paljaiden metalliverkkojen ja vuotojen varalta. Vaihda kaikki kuluneet tai vaurioituneet letkut ennen moottorin käynnistämistä.
Hydrauliiliittimet	Jokainen käyttökerta	Tarkista liittimet halkeamien ja vuotojen varalta. Vaihda kaikki vaurioituneet liittimet ennen moottorin käynnistämistä.
Mutterit ja pultit	Jokainen käyttökerta	Tarkista löystyneet pultit, kiristä ennen käyttöä.
Palkki	Jokainen käyttökerta	Levitä rasvaa palkin pintaan.
Liikkuvat osat	Jokainen käyttökerta	Poista roskat puunhalkaisukoneesta.

Katso moottorin huoltotiedot moottorin käyttöoppaasta.

TÄRKEÄÄ:

Jos osa on vaihdettava, käytä vain osia, jotka täyttävät valmistajan vaatimukset. Varaosat, jotka eivät täytä vaatimuksia, voivat aiheuttaa turvallisuusvaaran tai toimivat huonosti.

VARASTOINTI

- Varmista ennen varastointia, että halkaisukone on puhdas ja kuiva vuosien ongelmattoman palvelun takaamiseksi.
- Voitele kevyesti kaikki halkaisukoneen pinnat ja liikkuvat osat ruostumisen estämiseksi.
- Säilytä sisätiloissa tai suojatulla alueella ankaralla säällä ja talvikuukausina.

VIANMÄÄRITYS

ONGELMA	
Sylinterin varsi ei liiku	RATKAISU: A,D,E,H,J
Hidas sylinterin varren nopeus pidennettäessä tai vedettäessä	RATKAISU: A,B,C,H,I,K,L
Puu ei halkea tai halkeilee erittäin hitaasti	RATKAISU: A,B,C,F,I,K
Moottori jumiutuu halkaisun aikana	RATKAISU: G,L
Moottori pysähtyy alhaisella kuormituksella	RATKAISU: D, E, L, M

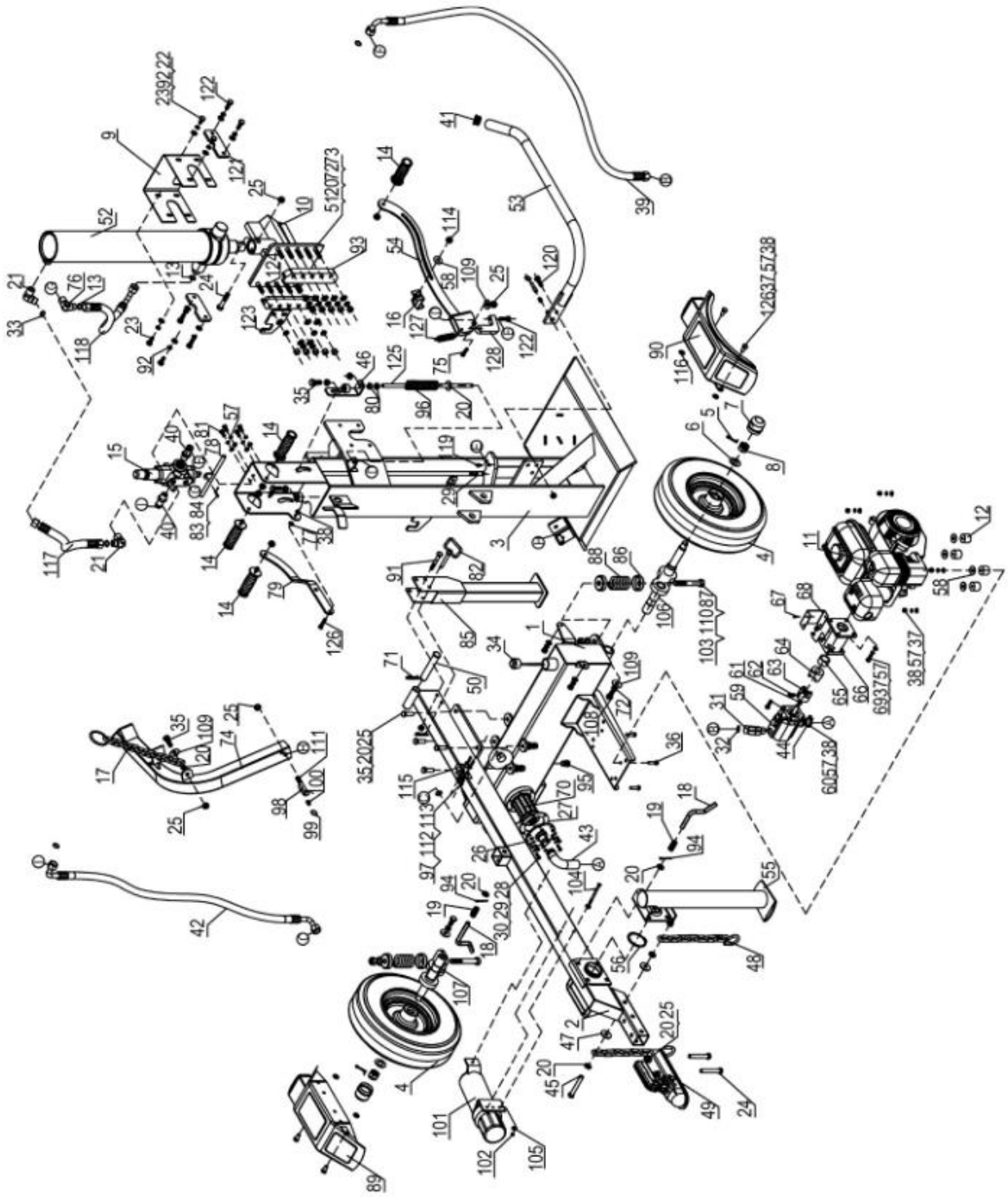
SYV	RATKAISU
A-Riittämätön öljy pumppuun	Tarkasta öljytaso säiliössä
B-Ilmaa öljyssä	Tarkista öljyn taso säiliössä
C-Liika pumpun imuaukon tyhjiö	Tarkista pumpun tuloletku tukoksen tai mutkien varalta
D-Tukkiutuneet hydrauliletkut	Huuhtelee ja puhdista jakajan hydraulijärjestelmä
E-Tukkiutunut ohjausventtiili	Huuhtelee ja puhdista jakajan hydraulijärjestelmä
F- Matala ohjausventtiilin asetus	Säädä ohjausventtiiliä painemittarilla
G- Korkea ohjausventtiilin asetus	Säädä ohjausventtiiliä painemittarilla
H-Vaurioitunut ohjausventtiili	Palauta säätöventtiili valtuutettua korjausta varten
I-Sisäinen ohjausventtiilin vuoto	Palauta säätöventtiili valtuutettua korjausta varten
J-Sisäinen sylinterin vuoto	Palauta sylinteri valtuutettuun korjaukseen
K-Sisäisesti vaurioitunut sylinteri	Palauta sylinteri valtuutettuun korjaukseen
L-moottorin ohjaus on väärässä säädössä	Säädä joutokäynnin säätimen mutterit
M- Moottoria ladataan joutokäynnin aikana	Käytä lyhyempää puun pituutta (24" tai vähemmän), jotta moottori kiihtyy ennen kosketusta.

TEKNISET TIEDOT

Max. voima	22 tonnia
Syklin aika	12.5s
Hydraulisäiliön tilavuus	14.5L
Max. tukin halkaisija ja pituus	35cm*60cm (13.7"x24")
Hydraulisyylinteri	10*60 (4" x 23-1/4")
Max. paine	25Mpa (3600psi)
Vaihteistopumppu	11GPM, 2-vaihe
Max. hinausnopeus	72km/h (45MPH)
Renkaan koko	4.8*8
Moottori	6.5HP, 3600RPM
Koko	228x114x122cm

HUOMAA: Katso moottorin tiedot moottorin käyttöoppaasta.

KAAVIO JA OSAT



Ref#	osanro.	Kuvaus	Qty
1	LSE2203-02000	Hydraulinen säiliö	1
2	LSE2203-03000	Vetokoukun kokoonpano	1
3	LSE2203-01000	Palkki	1
4	LSP25-14000	Pyörä kokoonpano	2
5	9404-04036-DX	Sokkaneula Ø4x36	2
6	9301-20000-DX	Litteä aluslevy Ø20	2
7	LSP25-00009-DX	Akselikanta	2
8	LSP25-00020-FH	Ohut kuusiouramutteri M20x1.5	2
9	LSM22A-00001	Sylinterin kansi	1
10	LSE2203-04000	Kiila	1
11	LSP25-10001	Moottori	1
12	LSP25-00025	Polyuretaanilohko	4
13	9901-16*2.5	O Rengas Ø16x2.5	2
14	N600-00003	Muovinen kahva	4
15	LSCA22-07001	Ohjausventtiili	1
16	LSE2203-06000	Paininjalka	1
17	LSE2203-00012-DX	Ketju	1
18	LSP25-00008-DX	Hakaneula	2
19	LSP25-00003-DX	Jousi	2
20	9301-12000-DX	Litteä aluslevy Ø12	22
21	LSG22-00006-DX	Kulmaliitin	2
22	9301-10000-DX	Litteä aluslevy Ø10	8
23	9101-10025-DX8.8	Kuusiopultti M10x25	4
24	9101-12070-DX8.8	Kuusiopultti M12x70	3
25	9206-12000-DX	Kuusiolukkomutteri M12	12
26	LSP25-15000-DX	Suodattimen asennuslevy	1
27	LSP25-00021	Kuminen aluslevy	1
28	9301-06000-DX	Litteä aluslevy Ø6	6
29	9306-00006-DX	Lukkomutteri Ø6	6
30	9101-06020-DX8.8	Kuusiopultti M6x20	6
31	LSE35-00002-DX	130° Liitoskappale	1
32	9901-14×2.5	O Rengas Ø14x2.5	4
33	9901-11×2.5	O Rengas Ø11x2.5	2
34	LSP25-13000	Öljypultti	1
35	9101-12035-DX8.8	Kuusiopultti M12x35	7
36	9101-08065-DX8.8	Kuusiopultti M8x65	4

Ref#	Osanro.	Kuvaus	Qty
37	9101-08000-DX	Litteä aluslevy Ø8	16
38	9206-08000-DX	Kuusiolukkomutteri M8	14
39	LSE2203-00015	Hydraulinen letku (venttiilivaihteistopumppu)	1
40	LSE22-00005	Jatkoliitin	2
41	LSE22-00011	Muovitulppa	1
42	LSE2203-00016	Hydraulinen letku (venttiin hydraulisäiliö)	1
43	LSE22-00014	Kirkas öljyputki	1
44	LSP25-00011	Puristin	2
45	9101-12090-DX8.8	Kuusiopultti M12x90	1
46	LSE2203-11000	Painelinkkilevy	1
47	LSP25-00015-DX	Paksu aluslevy	2
48	LSP25-11000-DX	Ketju	2
49	Z104	50mm Liitin	1
50	LSP25-05000-DX	Vetokoukun tappi	1
51	919904-12055-DX12.9	Urakantainen ruuvi M12x55	8
52	LSE2203-12000	Sylinteri	1
53	LSE2203-10000	Tukkituki	1
54	LSE2203-07000	Jaettu ohjauskahva B	1
55	LSE22-05000	Etutukijalka	1
56	9304-62000-FH	Akselin lukkorengas Ø62	1
57	9206-08000-DX	Lukon aluslevy Ø8	20
58	9302-10000-DX	Suuri litteä aluslevy Ø10	9
59	LSP25-10007	Hammaspyöräpumppu	1
60	9101-08030-DX8.8	Kuusiokolopultti M8x30	4
61	LSP25-10008-FH	Teräslangan lukitusrengas akselille	1
62	9121-06010-FH	Sisäinen kuusiokulmaruuvi M6x10	1
63	LSP25-10003	Vaihteistopumpun kytkin	1
64	LSP25-10002	Moottorin kytkin	1
65	LSP25-10004-DX	Moottorin holkki	1
66	LSP25-10005	Vaihteistopumpun teline	1
67	9101-05010-DX8.8	Kuusiokolopultti M5x10	4
68	LSP25-10006	Liittimen kansi	1
69	9101-08025-DX8.8Q	Kuusiokolopultti M8x25	4
70	LSP25-00022	Suodatin	1
71	LSP25-00012-DX	R Nasta	2
72	9306-12000-DX	Lukko aluslevy Ø12	12

Ref#	Osanro.	Kuvaus	Qty
73	9210-12000-DX8.8	Paksu mutteri M12	10
74	LSE2203-05000	Nostotuki	1
75	9101-08035-DX8.8	Kuusiokolopultti M8x35	1
76	LSE2203-00017-DX	Kulmaliitin	1
77	C130-00004	Nailontyyyny	1
78	LSCA22-07100	Liitosputki	1
79	LSE2203-00007	Jaettu ohjaukakahva A	1
80	9201-12000-DX	Kuusiokolomutteri M12	4
81	9105-08016-DX8.8	Kuusiokoloruuvi M8x16	4
82	LSA22-16000-DX	Kuusiokolomutteri M8	1
83	9403-05026-DX	Saranatappi	1
84	9404-2X10/DX	Sokkaneula Ø2x10	1
85	LSE2203-13000	Takatukijalka	1
86	LSE22-00015	Jousi-istuin	4
87	9101-16110-DX8.8	Kuusiokolopultti M16x110	2
88	LSE22-00016	Painejousi	2
89	LSP30-05000	Vasen lokasuoja	1
90	LSP30-06000	Oikea lokasuoja	1
91	9101-10070-DX8.8	Kuusiokolopultti M10x70	1
92	9306-10000-DX	Lukkoaluslevy Ø10	8
93	LSA22-03001	Kiilaliuku	2
94	9404-03030-DX	Sokkaneula Ø3x30	2
95	LSP25-00010-DX	Öljytulppa	1
96	LSE2203-00018-DX	Painejousi	1
97	9206-04000-DX	Kuusiokolomutteri M4	2
98	Z330-00008-DX	Salpa (B)	2
99	Z330-00017-DX	Avainrengas	2
100	Z330-00003-FH	Jousi B	2
101	LSP30MD-02000	Manuaalin Säiliö	1
102	9206-06000-DX	Nylon lukkomutteri M6	3
103	9206-16000-DX	Nylon lukkomutteri M16	2
104	9101-06065-DX8.8	Kuusiokolopultti M6x65	3
105	9302-06000-DX	Suuri litteä aluslevy Ø6	6
106	LSE22-11000	Vasen akseli	1
107	LSE22-09000	Oikea akseli	1
108	9101-12025-DX8.8Q	Kuusiokolopultti M12X25	2
109	9302-12000-DX	Suuri litteä aluslevy Ø12	4

Ref#	Osanro.	Kuvaus	Qty
110	9101-16000-DX	Litteä aluslevy Ø16	2
111	9101-12075-DX8.8	Kuusiokolopultti M12x75	1
112	9101-04000-DX	Litteä aluslevy Ø4	4
113	9101-04030-DX8.8	Kuusiokolopultti M4x30	2
114	9206-10000-DX	Kuusiokolomutteri M10	8
115	LSE2203-14000	Sähköinen katkaisukytkin	1
116	LSA22-00021	Kuminen aluslevy 2	4
117	LSE2203-00014	Korkeapaineletku B	1
118	LSE2203-00013	Korkeapaineletku A	1
119	9105-06016-FH	Kuusiokoloinen ruuvi M6x16	2
120	9101-10035-DX8.8	Kuusiokolopultti M10x35	1
121	LSE2203-00009	Sylinterin rajoituslohko	2
122	9101-10030-DX8.8	Kuusiokolopultti M10x30	5
123	LSL2001-01009	Ketjun nostolevy	1
124	919904-12060-DX12.9	Urakantainen ruuvi M12x60	2
125	LSE2203-00010	Kierretanko	1
126	9101-08025-DX8.8	Kuusiokolopultti M8x25	5
127	LSF3000-00013	Jännitysjoussi	1
128	LSE2203-00001	Pyörivä istuin	1