

JONKÖPING RUOHONLEIKKURI PRO KÄYTTÖOHJE



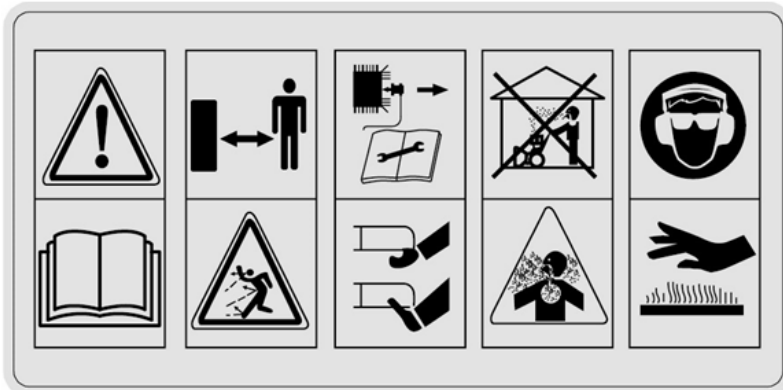
MALLI

2020-KCL19S



HUOMIO: Ennen käytön aloittamista, lue huolellisesti tämä käyttöohje, joka tarjoaa sinulle tarvittavat tiedot laitteen turvallisesta ja oikeaoppisesta käytöstä.

Merkkien selitykset:



B1

B2

B3

B4

B5



B6



B7

B1: Lue käyttöohjeet huolellisesti ennen käyttöä.

B2: Pidä toiset henkilöt etäällä laitteen käyttöalueelta.

B3: Käsi- ja jalkavammojen mahdollisuus.

Kun korjaat laitetta, irrota sytytystulpan johto.

B4: Myrkyllisiä kaasupäästöjä; älä käytä konetta suljetussa tai huonosti ilmastoidussa tilassa.

B5: Käytä suojalaseja ja korvatulppia. **Varo** kuumia pintoja.

B6: Melutaso direktiivin 2000/14/EC mukaan, muutettu 2005/88/EC (Malleissa, joissa 50cm leikkuuterä)

B7: Melutaso direktiivin 2000/14/EC mukaan, muutettu 2005/88/EC (Malleissa, joissa 45cm leikkuuterä)

Tekniset tiedot:

	2020-KCL19S
Vetotyyppi	Itsevetävä
Korkeuden säätö	Keskisäätö
Leikkuukorkeudet	30-80mm/7 astetta
Keräystyyppi	Takasäiliö
Keräyssäiliön tilavuus	50L
Leikkuuleveys	480mm
Rungon materiaali	Teräs
Terän tyyppi	2020-KCL19SB

TÄRKEÄÄ: Lue huolellisesti moottorin turvallisuusohjeet käsikirjasta ennen ensimmäistä käyttökertaa.

TÄRKEÄÄ: Tarkista ja täytä moottoriöljyä moottoriin tämän ohjeen mukaisesti ennen laitteen ensimmäistä käynnistystä.



Havainnekuva laitteen osista

1. Terän kytkevävipu
2. Itsevedon kytkin
3. Ohjaukahva
4. Moottori
5. Ruohoaukon kansi
6. Korkeuden säätö
7. Ruohonkeräyssäiliö

Sisältää: A: Sytytystulpan avain

TÄRKEÄÄ: Lue huolellisesti moottorin turvallisuusohjeet käyttöohjeesta ennen ensimmäistä käyttökertaa.



Havainnekuva laitteen osista

1. Ohjaukahva
2. Terän kytkentävipu
3. Itsevedon kytkin
4. Moottori
5. Teräsrunko
6. Korkeuden säätö
7. Ruohonkeräyssäiliö

Sisältää:

A: Sytytystulpan avain

1 – RUOHONLEIKKURIN ASENNUS

(1) Vedä kahva paikalleen ja kiristä muovimutterit. Ruohonleikkurin asennus on valmis ja nyt helppo käsitellä.



(2) Säädä kahva haluamaasi korkeuteen.



(3) Kiinnitä johdot muovikiinnikkeillä.



(4) Laita takaisin rekyyli käynnistyskahvan köysi tuen köysiohjaimeen.



2 – RUOHONKERÄYSÄILIÖN ASENNUS

1. Nosta takakansi ja kiinnitä ruohonkeräyspussi leikkurin taakse.
2. Poistaaksesi pussin nosta takakantta ja vedä pussi ulos.



3 – LEIKKAUSKORKEUDEN SÄÄTÖ

Vapauta vipu telineestä, liikuta vipua eteen- tai taaksepäin säätääksesi korkeuden



4 - TURVALLISUUS

- Käytä ruohonleikkuria ainoastaan silloin, kun ruohonkerääjä ja suojuukset ovat paikoillaan.
- Sammuta leikkurin moottori ennen kuin tyhjennät ruohonkeräyspussin tai säädät leikkuukorkeutta.
- Moottorin ollessa käynnissä, älä koskaan laita käsiäsi tai jalkojasi leikkurin tai ruohoaukon alle.
- Ennen nurmikon leikkausta, poista kaikki esineet nurmikolta jotka voivat sinkoutua koneesta.
- Pidä lapset, sivulliset ja kotieläimet turvallisen etäisyyden päässä kun ruohonleikkuri on käytössä.
- Älä koskaan nosta leikkuria kun käynnistät moottoria.

5 - KÄYTTÖ

5.1 Ennen käyttöä lue moottorin ohjekirja huolellisesti ja täytä moottori bensiinillä ja öljyllä.

MOOTTORIN KÄYNNISTYS:

Kun moottori on oikein huollettu, käynnistä se seuraavasti:

- Seiso koneen takana, tartu jarrukahvaan ja pidä sitä vasten ohjaukskahvaa. Kts. kuva 8.
- Tartu jarruvipuun ja vedä käynnistysnarusta nopeasti. Palauta se hitaasti pidikkeeseensä, kun moottori on käynnistynyt. Jarrukahvan vapauttaminen pysäyttää moottorin ja terän.



Kuva 8

Terä on heti toiminnassa, kun moottori käynnistyy. Pidä jarrukahva työasennossa, kun käytät leikkuria. Moottori pysähtyy heti, kun vapautat jarrukahvan.

5.2 ITSEVETO-TOIMINTO

Tartu itsevetokytkimeen, jolloin leikkuri alkaa liikkua eteenpäin automaattisesti. (Kuva 9) Käytön aikana, pidä kahvoista kiinni molemmin käsin.



Kuva 9

5.3 MOOTTORIN JA LEIKKURIN PYSÄYTTÄMINEN

Vapauta jarrukytkin pysäyttääksesi moottorin ja terän.

5.4 RUOHONKERÄYSPUSSI

Tyhjennä ja puhdista pussi, varmista että se on puhdas roskista ja säilytä se hyvin ilmastoidussa paikassa.

Turvaohjeet

1.1 Perehdytys

1.1.1 Lue ohjeet huolellisesti. Tutustu toimintoihin ja laitteen asianmukaiseen käyttöön.

1.1.2 Älä anna lasten tai ohjeisiin perehtymättömän henkilön käyttää ruohonleikkuria.

1.1.3 Älä käytä laitetta lasten, sivullisten tai kotieläinten lähettyvillä.

1.1.4 Laitteen käyttäjä on vastuussa onnettomuuksista ja uhista, joita laitteen käyttö aiheuttaa ihmisille tai omaisuudelle.

1.2 Valmistelu

1.2.1 Käytä tukevia jalkineita ja pitkiä housuja, kun leikkaat ruohoa. Älä käytä leikkuria paljain jaloin tai avonaisilla jalkineilla.

1.2.2 Tarkasta huolellisesti alue, jossa laitetta käytetään ja poista kaikki esineet, jotka voivat sinkoutua koneesta.

1.2.3 VAROITUS- Bensiini on erittäin herkästi syttyvää.

- säilytä polttoainetta säiliöissä, jotka on suunniteltu erityisesti siihen tarkoitukseen

- lisää polttoainetta vain ulkona äläkä tupakoi toimenpiteen aikana

- lisää polttoainetta ennen moottorin käynnistämistä. Älä koskaan avaa polttoainesäiliön kantta tai lisää polttoainetta moottorin ollessa käynnissä ja/tai lämmin.

- jos bensiiniä läikkyi, älä yritä käynnistää leikkuria vuotoalueella vaan siirrä se etäämmälle. Vältä kaikkia syttymisen lähteitä vuotoalueella kunnes bensiinihöyryt ovat haihtuneet.

- sulje bensasäiliön ja bensa-astioiden korkit huolellisesti

1.2.4 Vaihda vialliset äänenvaimentimet

1.2.5 Tarkista aina ennen käyttöä, että terät, ruuvit tai leikkuuyksikkö eivät ole kuluneet tai vahingoittuneet. Vaihda kuluneet ja vahingoittuneet terät ja kiinnitysosat.

1.3 Käyttö

1.3.1 Älä käytä moottoria suljetussa tilassa, johon voi kerääntyä vaarallista häkää.

1.3.2 Käytä leikkuria ainoastaan päivänvalossa tai hyvin valaistulla alueella

1.3.3 Vältä laitteen käyttämistä märällä nurmikolla

1.3.4 Varmista jalansijojen tukevuus rinteissä

1.3.5 Kävele, älä koskaan juokse laitetta käyttäessäsi

1.3.6 Liikuta pyörillä liikkuvaa leikkuria aina poikittaisesti rinteissä, ei ylös ja alas

1.3.7 Ole erityisen varovainen vaihtaessasi suuntaa rinteissä

1.3.8 Älä leikkaa liian jyrkkiä rinteitä

1.3.9 Ole äärimmäisen varovainen, kun peruutat tai vedät ruohonleikkuria itseesi päin

1.3.10 Pysäytä terä(t) jos leikkuria pitää kallistaa kuljetusta varten, kun ylität muita alustoja kuin nurmikkoa ja kun siirät leikkuria työskentelyalueelle ja sieltä pois

1.3.11 Älä käytä leikkuria, jos sen suojat ovat vialliset, ilman turvavarusteita esim. suojat, ruohonkeräyspussi

1.3.12 Älä muuta moottorin tehdasasetuksia tai ylitä moottorin nopeutta

1.3.13 Vapauta kaikki terän ja vedon kytkimet ennen moottorin käynnistystä

1.3.14 Käynnistä moottori varovasti ohjeiden mukaisesti ja pidä jalkasi etäällä teristä

1.3.15 Älä kallista leikkuria, kun käynnistät moottoria

1.3.16 Älä käynnistä moottoria, jos seisot ruohoaukon edessä

1.3.17 Älä aseta käsiä tai jalkoja pyörivien osien alle tai lähelle. Pidä raajat poissa ruohoaukon lähetyviltä

1.3.18 Älä koskaan nosta tai kannaa leikkuria, jos sen moottori on käynnissä

1.3.19 Sammuta moottori ja irrota sytytystulpan johto, varmista, että liikkuvat osat ovat pysähtyneet kokonaan ennen kuin:

- Poistat tukoksia aukoista

- Tarkistat, puhdistat tai huollat leikkuria

- Kun osat vieraaseen esineeseen. Tarkista leikkurin vauriot ja korjaa ne ennen leikkurin uudelleen käynnistämistä ja käyttämistä

- Jos leikkuri alkaa tärinä epänormaalisti (tarkista välittömästi)

1.3.20 Sammuta moottori ja irrota sytytystulpan johto, varmista, että liikkuvat osat ovat pysähtyneet kokonaan ennen kuin:

- Lähdet pois leikkurin lähetyviltä

- Ennen polttoaineen lisäämistä;

1.3.21 Vähennä rikastimen asetusta moottorin sammutuksen yhteydessä ja jos moottori on varustettu sulkuventtiilillä, käännä polttoaine pois nurmikonleikkuun lopuksi

1.4 Huolto ja säilytys

1.4.1 Pidä kaikki mutterit, pultit ja ruuvit kiristettyinä, jotta varmistat laitteen turvallisuuden ja käyttövalmiuden

1.4.2 Älä säilytä laitetta rakennuksen sisällä, jos sen bensaäiliössä on bensaa tai muussa paikassa jossa on avoliekkien tai kipinöiden mahdollisuus

1.4.3 Annan moottorin jäähtyä ennen varastointia

1.4.4 Vähentääksesi tulipalon mahdollisuutta, pidä moottori, äänenvaimennin, akku ja bensaäiliö puhtaina ruhosta, lehdistä tai ylimääräisestä rasvasta

1.4.5 Tarkista ruohonkeräyspussi säännöllisesti kulumien tai heikentymien varalta

1.4.6 Vaihda kuluneet tai vahingoittuneet osat turvallisuussyistä

1.4.7 Jos bensaäiliö pitää tyhjentää, tee se ulkona

Huomio: Älä koske pyörivään terään.

Varoitus: Tankkaa hyvin ilmastoidussa paikassa moottorin ollessa sammutettuna.

7 - HUOLTO, PUHDISTUS JA VARASTOINTI

7.1 Huolto

VAROITUS: pysäytä moottori ja irrota sytytystulppa ennen kuin suoritat mitään korjaus- tai huoltotoimenpiteitä.

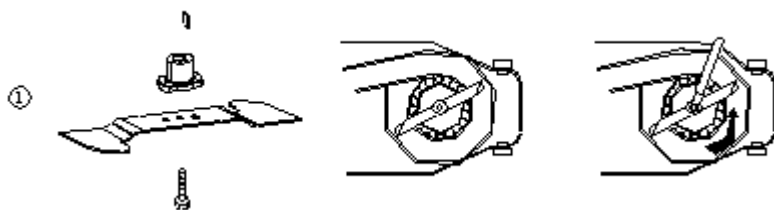
- Katso moottorin käsikirjasta huolto-ohjeet
- Sammuta moottori ja irrota sytytystulppa ennen korjaus- ja huoltotöitä.
- Lue huolellisesti nelitahtikoneiden huolto-ohjeet käyttöohjeista. Tarkista säännöllisesti öljyn määrä ja lisää öljyä tai vaihda se tarvittaessa.
- Tarkista säännöllisesti ruohonleikkuri ja varmista, että kaikki ruohojäämät on poistettu sen rungon alta.
- Voitele säännöllisesti pyörän akseli ja laakerit rasvalla
- Tarkista usein terä, jotta työn jälki olisi mahdollisimman hyvä. Terän tulisi olla aina terävä ja tasapainossa.
- Tarkista säännöllisin väliajoin ovatko pultit ja ruuvit tukevasti kiinni. Kuluneet ja/tai löysät ruuvit ja mutterit voivat aiheuttaa vaurioita koneen moottorille tai rungolle.
- Jos terä osuu pahasti esteeseen, pysäytä ruohonleikkuri ja vie se huoltoliikkeeseen korjattavaksi.

TERÄ: terä on valmistettu puristetusta teräksestä, jotta työn jälki pysyy siistinä terä säännöllisesti, suunnilleen 25 työtunnin välein. Varmista, että terä on aina tasapainossa.

KÄYTÄ AINOASTAAN VALMISTAJAN SUOSITTELEMIA TERIÄ, JOISSA ON MERKINTÄ "JE0101"

Poistaaksesi terän, avaa ruuvi, tarkista terän pidike ja vaihda osat jos ne ovat kuluneet tai vaurioituneet.

Kun kokoat terää varmista, että leikkaavat reunat ovat moottorin kiertosuunnan suuntaisesti. Terän ruuvin tulee olla 3.7 K·gm(37Nm) dynamometrisellä työkalulla.



KÄYTÄ VAIN ALKUPERÄISIÄ VARAOSIA.

HUONOLAATUISET OSAT VOIVAT AIHEUTTA A VAHINKOA LEIKKURILLES I JA UHATA KÄYTTÄJÄN TURVALLISUUTTA.

7.2 PUHDISTUS

HUOMAA: Älä ruiskuta vettä moottoriin. Vesi voi vahingoittaa moottoria tai polttoainejärjestelmää.

1. Puhdista koneen runko pyyhkimällä kuivalla liinalla.
2. Suihkuta rungon alta kallistamalla leikkuria siten, että sytytystulppa on ylöspäin.
3. Katso moottorin käsikirjasta moottorin puhdistusohjeet.

7.3 VARASTOINTI

Seuraavat toimenpiteet tulisi tehdä ennen leikkurin varastointia.

1. Viimeisen nurmikoneleikkukerran jälkeen annan polttoainesäiliön tyhjentyä.
2. Puhdista ja voitele leikkuri huolellisesti.
3. Katso moottorin käsikirjasta moottorin varastointia koskevat ohjeet.
4. Voitele kevyesti ruohonleikkurin terä alustarasvalla ruostumisen estämiseksi.
5. Varastoi leikkuri kuivaan, siistiin tilaan.

HUOMAA:

- Kun varastoit moottorilaitteita tuulettamattomaan tai ulkovajaan huolehdi laitteiden ruostesuojaamisesta. Käytä kevyttä öljyä tai silikoniasetta ja voitele sillä laite, erityisesti johdot ja liikkuvat osat.
- Varmista ettet taivuta tai kierrä johtoja.
- Jos käynnistysnaru irtoaa kannakkeestaan, irrota ja maadoita sytytystulpan johto, paina terän ohjauskahvaa ja vedä käynnistysnaru ulos moottorista hitaasti. Pujota käynnistysnaru paikoilleen.
- Älä säilytä konetta vesisateessa.

8 - VIANETSINTÄ

ONGELMA	MAHDOLLINEN SYY	KORJAUSTOIMENPIDE
Moottori ei käynnisty.	Moottorin rikastin ei ole oikeassa asennossa.	Siirrä rikastin oikeaan asentoon.
	Polttoainesäiliö on tyhjä.	Täytä säiliö bensalla.
	Ilmanpuhdistin on likainen.	Puhdista ilmansuodatin.
	Sytytystulppa on löysällä.	Kiristä tulppa 25-30 Nm.
	Sytytystulpan johto on löysä tai irronnut tulpasta.	Kiinnitä johto tulppaan.
	Sytytystulpan kärkiväli on väärä.	Aseta elektrodien väli 0.7 - 0.8mm.
	Sytytystulppa on viallinen.	Asenna uusi, oikeanlainen tulppa.
	Kaasutin tulvii polttoainetta	Poista ilmansuodatin ja vedä käynnistysnarua jatkuvasti, kunnes kaasutin tyhjentää itsensä ja asenna sen jälkeen ilmansuodatin takaisin paikoilleen.
	Viallinen sytytysmoduuli.	Ota yhteyttä huoltoliikkeeseen.
Moottori käynnistyy huonosti tai menettää tehoa.	Likaa, vettä tai vanhentunutta polttoainetta säiliössä.	Tyhjennä ja puhdista polttoainesäiliö. Täytä tankki puhtaalla polttoaineella.
	Polttoainesäiliön tuuletusaukko on tukossa.	Puhdista tai vaihda polttoainesäiliön korkki.
	Ilmanpuhdistin on likainen.	Puhdista ilmanpuhdistin.
Moottori toimii epäsäännöllisesti.	Sytytystulppa on viallinen.	Asenna uusi sytytystulppa.
	Sytytystulppa on vääränlainen.	Aseta elektrodien väli 0.7 - 0.8mm.
	Ilmanpuhdistin on likainen.	Puhdista ilmanpuhdistin.
Moottori käy huonosti joutokäyntiä.	Ilmanpuhdistin on likainen.	Puhdista ilmanpuhdistin.
	Moottorin ilma-aukot ovat tukossa.	Poista roskat aukoista.
	Jäähdytyslaipat ja ilmakehanavat moottorin puhaltimen kotelon alla ovat tukossa.	Poista roskat jäähdytyslaipoista ja ilmakehanavista.
Moottori hyppii suurella nopeudella.	Sytytystulppien elektrodien välinen aukko on liian pieni.	Aseta elektrodien väli 0.7 - 0.8mm.
Moottori ylikuumenee.	Jäähdytysilman virtaus on rajoitettu	Poista kaikki roskat aukoista, puhaltimen kotelosta ja ilmakehanavista.
	Vääränlainen sytytystulppa.	Asenna sytytystulppa ja jäähdytysrivat moottoriin.
Leikkuri tärisee epänormaalisti.	Leikkauskokoonpano on löysällä.	Kiristä terä.
	Leikkauskokoonpano on epätasapainossa.	Tasapainota terä.

9- TAKUU

Tuote on hävitettävä sähkö- ja elektroniikkaromun jätelainsäädännön mukaisesti.

TAKUU:

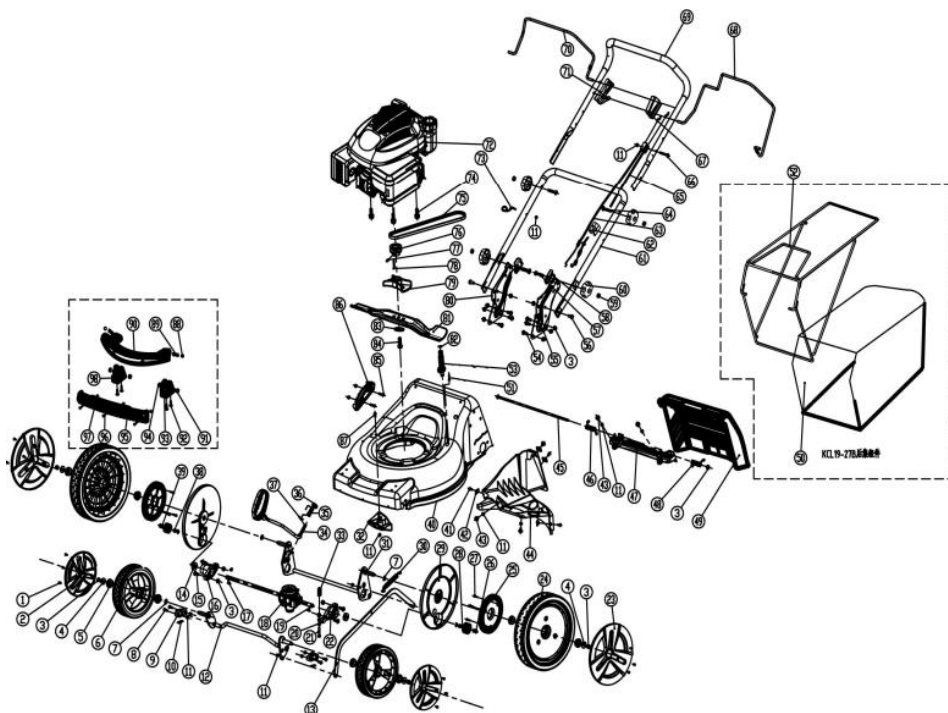
Tuotteen takuu-aika on 12 kuukautta. Takuu alkaa ostopäivästä lukien. Maahantuoja vastaa epäkuuntoon menneen laitteen tai osien korvaamisesta, materiaali- ja valmistusvikojen osalta, ainoastaan jos ne todetaan tarkastuksessa vialliseksi.

Ostajan tulee aina takuuvaatimuksen yhteydessä esittää kassakuitti, ostolasku, takuutodistus tai lähetyslista joista ilmenee ostopäivämäärä, paikka ja hinta. Tuote on palautettava täydellisenä, ilman että mitään osia on irrotettu, varustettuna selostuksella toimintahäiriöistä. Takuu ei sisällä: Kuljetus- ja varastointivaurioita. Vahinkoja, jotka ovat aiheutuneet normaalista kulumisesta, väärästä käytöstä tai asiattomasta käsittelystä. Jos kone on avattu, osia vaihdettu, korjattu tai muutettu. Mitään välillisiä kustannuksia, kuten esimerkiksi korjauskustannuksia jos ne on suoritettu ilman maahantuojan hyväksyntää.

Maahantuoja: Oy Scandic Trading House Ltd

Valmistusmaa: Kiina

10- Osaluettelo



nro	koodi	kuvaus	nro	koodi	kuvaus
1	GB/T845-1985	ruuvit st4.2x13-f	45	KCL20-13B	takimmainen tyhjennysvipu
2	KCL20SDP-30	etupyörän ulkokuori	46	KCL19-24L	vääntäjousi - vasen
3	GB/T889.1-2000	mutteri m8	47	KCL19-25	tiivistenauha
4	GB/T97.1-2002	aluslevy 8x16x1,6	48	KCL19-24R	vääntäjousi - oikea
5	KCL20-17	laakeri 12.8	49	KCL19-26	takakansi
6	KCL20SDP-31B	etupyörän kokoonpano	50	KCL19-27B-2	ruohonkeräyspussi
7	GB/T955-1987	aluslevy 13mm	51	GB/T845-1985	itsekierteittävät ruuvit st4.2x13f
8	GB/T818-2000	ruuvit m6*16	52	KCL19-27B-1	rautatuki keräilypussiin
9	KCL19-02	etuakselin pidin	53	KCL19-28	aluslevy
10	KCL19-03	etuakselin välilevy	54	GB/T 5780-2000	kuusiokolopultti m8x12
11	GB/T889.1-2000	lukitusmutteri m6	55	KCL19-30R	käsinojan kiinnike - oikea
12	KCL19-04	etuakselin hitsaus	56	GB/T 5780-2000	kuusiokolopultti m8x16
13	KCL19-05	kiertokangon hitsaus	57	GB/T12-1988	kaulapultti m8x45
14	GB/T276-1994	syväurakuulalaakerit 6001-2z	58	KCL19-31	käsinojan klipsi
15	GB/T 2672-1986	kuusikantainen ruuvi m8x20	59	GB/T 41-2000	mutterit
16	KCL19-07	laakeri 1	60	KCL20-50	ympyrä nuppi
17	KCL16B-35	puoliympyrän muotoinen kiila	61	KCL19-32	alempi kahva
18	KCL19-08A	voimansiirtolaatikko	62	KCL20-48	lanka solki
19	KCL16B-30	pieni jousi	63	KCL16B-22B	kaapeli
20	GB/T 41-2000	mutteri m6	64	GB/T12-1988	kaulapultti m8x50
21	GB/T5783-2000	pultti m6x40	65	KCL19-33	kävelykaapeli
22	KCL19-09	laakeri 2	66	GB/T 2672-1986	kuusikantaruuvit m6x35
23	KCL20SDP-16	takapyörän kansi	67	KCL19-34	tangon kiinnike
24	KCL18SDP-04B	takapyörän kokoonpano	68	KCL19-35A	vedon kytkin
25	KCL19-12	iso varuste	69	KCL19-36A	ylempi kahvan kokoonpano
26	GB/T894.1-1986	akselin kiinnitysrengas 12	70	KCL19-37A	jarrukahva
27	GB/T845-1985	kierreruuvit st4.2x19f	71	KCL20-45	kahvan kiinnike
28	KCL16B-27	vaihde	72		bensiinimoottori
29	KCL19-14	takapyörän sisäsuojus	73	KCL16B-33	kahvan kiinnike
30	KCL16-10	linkkijousi	74	GB/T6563-1986	lukituspultti m10x30
31	KCL19-15	taka-akselin hitsaus	75		hihna XPZ800LA
32	KCL19-16	etusuoja	76	KCL20-25	vetopyörä
33	KCL19-17	jousen säätö	77	GB/T 80-2000	kiristysruuvit m8x12
34	KCL19-18	korkeuden säätövipu	78	GB/T1096-2003	tasakiila 4,4x4,7x35
35	KCL19-19	korkeudensäätövivun jousi	79	KCL16B-36	terän istukka
36	GB/T97.1-2002	aluslevy 10	80	KCL19-30L	kahvan pidike -vasen
37	S03X0493	b-typin tappi 1,5x2,5	81	KCL19-06	19 tuuman terä
38	KC30A-02-12	hiha 12x15x8	82	GB3452.1-82	o-rengas 11,2 * 2,5
39	KCL16B-29	tiiviste	83	KCL20SDP-28	aaltopesuri
40	KCL19-20	leikkuri hitsaus	84	GB/T5786-2000	kuusiokolopultti 3 / 8-24 hammasta x32
41	GB/T818-2000	ristipääruuvi m6x10	85	GB/T12-1988	pultti m6x20
42		t-mutteri m6	86	KCL19-42	vaihteiston kiinnike
43	KCL19-21	kuusikantaiset levyruuvit m6	87	GB/T12-1988	pultti m6x16
44	KCL19-22	ruohon ohjaukappale			