

## Asennusohje - Standby L52, ECE R65 Luokka-2

### Versiot

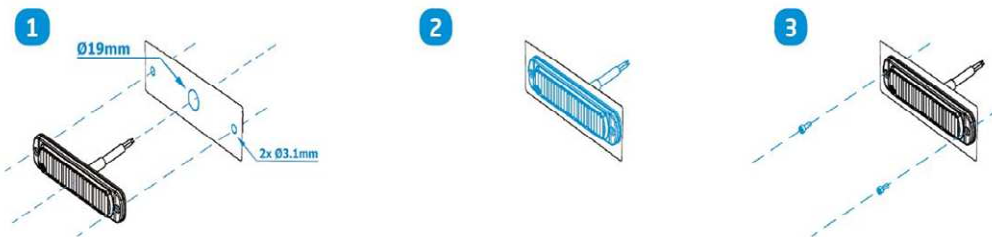
- 452 5 7021 L52 Sininen vaaka-asennus
- 452 5 7022 L52 Sininen pystyasennus
- 452 8 7021 L52 Keltainen vaaka-asennus
- 452 8 7022 L52 Keltainen pystyasennus
- 452 7 7021 L52 Valkoinen vaaka-asennus (työvalo)
- 452 6 7021 L52 Punainen vaaka-asennus

### Hyväksynät



### Tekniset tiedot

Linssi	Polykarbonaatti	Käyttöjännite	10-30 VDC
Runko	ABS muovi (musta)	Käyttölämpötila	-40 - +85C
Väri	Sininen/Keltainen/Punainen/Valkoinen	Virrankulutus	Huippu 0,5@13,8VDC Keskiarvo 0,35A@13,8VDC
Diodit	6kpl TehoLED	Koko	113x28x9mm
Kaapeli	2 metriä, suojattu	Hyväksynät	ECE R65 (E5) Valo ECE R10 (E5) EMC
Asennus	Pinta-asennettava	Pakkaussisältö	1kpl valaisin 52, 1kpl tiiviste 2kpl ruuvit
Synkronointi	Max. 10 lamppua		



### Kytkeä

Kytke musta johto kunnolliseen maadoituspisteeseen.  
Kytke punainen johto +10-30VDC jännitteeseen 5A sulakkeen ja kytkimen kautta.

#### Kytkeä (integroitu jaksotin)

- Punainen johto sytyttää lampun. Kytke tämä johto jännitteeseen I/O-yksikön tai kytkimen kautta.
- Valkoinen johto synkronoi lampun muiden L52 lamppujen kanssa. Kytke muiden lamppujen valkoiseen synkronointi johtoon.
- Sininen johto kytkee lampun yö-valaisutilaan. Kytkemällä johdon I/O-yksikön miinuslähtöön tai kytkimen kautta miinusnapaan, lamppu himmenee.

#### Kytkeä (jatkuvasti palava 1)

- Valkoinen johto sytyttää lampun. Kytke ulkoisen jaksottimen miinuslähtöön.

#### Kytkeä (jatkuvasti palava 2)

- Punainen johto sytyttää lampun. Kytke ulkoisen jaksottimen jännitelähtöön.

## Asetukset

Asetustilassa voidaan asettaa ja muuttaa välähdysohjelmaa, välähdysten asetuksia ja synkronointitilaa.

Asetustilassa voidaan myös välähdysrajojen perusteella nähdä mitkä asetukset ovat voimassa.

### Asetustilaan siirtyminen

1. Kytke käyttöjännite.
2. Odota vähintään yksi sekunti ja korkeintaan kuusi sekuntia (Jos aikaikkuna menee ohi, aloita kohdasta 1).
3. Kytke valkoinen johto maihin vähintään kahden sekunnin ajaksi. (Jos valkoinen johto on maissa alle kaksi sekuntia, aloita uudelleen kohdasta 1) Lampun välähdysrajat näyttävät nyt voimassa olevat asetukset.

### Asetustilasta poistuminen

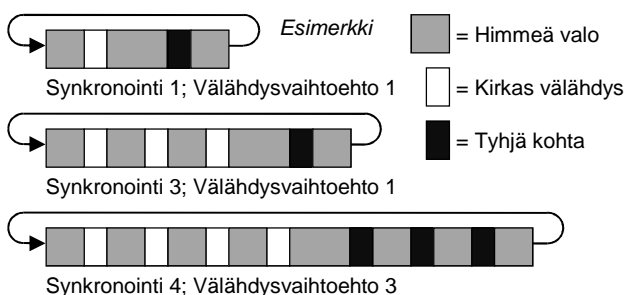
Katkaise käyttöjännite..

## Voimassa olevat asetukset

Voimassa olevat asetukset voidaan tarkistaa välähdysrajojen perusteella.

Kirkkaiden välähdysten lukumäärä osoittaa valitun synkronoinnin ja tyhjien kohtien lukumäärä valitun välähdysvaihtoehdon.

Laskemalla välähdykset ja tyhjät kohdat saadaan selville valinnat viereisen taulukon mukaan.



## Synkronoinnin asetus

Synkronointi määritellään käyttämällä sininen johto miinusnavassa..

Aina kun johto käytetään miinusnavassa, synkronointi vaihtuu.



Välähdyksiä	Synkronointi
1	Samanaikainen (oletus)
2	Vuorotellen
3	Samanaikainen
4	Vuorotellen

## Välähdysvaihtoehdon asetus

Välähdysvaihtoehto määritellään käyttämällä valkoinen johto miinusnavassa..

Aina kun johto käytetään miinusnavassa, välähdysvaihtoehto vaihtuu.



Välähdyksiä	Välähdysvaihtoehto
1	Kaksois (oletus)
2	Kolmois
3	Jatkuva 1
4	Jatkuva 2 (oletus työvalo)

## Tehdasasetusten palautus

Tehdasasetusten palautus tapahtuu asetustilassa kytkemällä sininen ja valkoinen johto vähintään kahden sekunnin ajaksi maihin.

Kun asetukset ovat palautettu, palaa lamppu kirkkaana 2-3 sekunnin ajan.

- ❖ Jatkovaa välähdysvaihtoehtoa käytetään jatkuvasti palavana tai kun valaisinta ohjataan ulkopuolisella jaksottimella.