



## KÄYTTÖOHJE



### MINIHIOMAKONE 12102

01032006

**Lue ja perehdy tähän ohjeeseen ennen koneen käyttöönottoa!  
Läs noga igenom denna bruksanvisning innan du använder  
maskinen!**

---

## SISÄLLYS

Turvaohjeet  
Tekniset tiedot  
**KÄYTTÄMINEN**

1. Ilman tuottaminen ja liitännät
  2. Voitelu
  3. Käyttö
  4. Huolto
  5. Vianetsintä
- TAKUU**

### 1 Turvaohjeet

- **PIDÄ TURVALLISUUS- JA KÄYTTÖOHJEET SAATAVILLA AINA KUN KÄYTÄT LAITETTA.**
- **LUE KÄYTTÖOHJEET HUOLELLA KOKONAAN ENNEN LAITTEEN KÄYTTÖÄ.** Älä käytä laitetta jos olet epävarma sen toiminnasta.
- **HUOLEHDI TYÖSKENTELYALUEEN PUHTAUDESTA.** Likaiset olosuhteet vaikeuttavat laitteen käyttöä. Huolehdi hyvästä valaistuksesta.
- **ÄLÄ KÄYTÄ LAITETTA OLOSUHTEISSA JOTKA VOIVAT JOLLAKIN TAVALLA VAARANTAA TERVEYDEN.** Laitetta ei käytetä märissä olosuhteissa eikä räjähdysalttiissa tiloissa.
- **ÄLÄ KOSKAAN ANNA LASTEN KÄYTTÄÄ TÄTÄ LAITETTA.** Säilytä laitetta paikassa jonne lapset eivät pääse.
- **VARMISTU ETTÄ LAITE EI OLE PÄÄLLE KYTKETTY KUN YHDISTÄT SEN ILMALETKUUN.**
- **IRROTA ILMALETKU KUN LOPETAT TYÖSKENTELYN.** Älä jätä laitetta kytketyksi kompressoriin kun lopetat työskentelyn.
- **LAITETTA EI SAA NOSTAA ILMALETKUSTA.** Huolehdi aina siitä että ilmaletku ei ole vahingoittunut.
- **TARKISTA LAITTEEN KUNTO AINA ENNEN TYÖSKENTELYÄ.**
- **KÄYTÄ JA HUOLLA LAITETTA AINOASTAAN TÄMÄN KÄYTTÖOHJEEN MUKAISESTI.** Laitetta ei saa muunnella itse, eikä käyttää muihin kuin ohjeessa mainittuihin tarkoituksiin. Älä käytä puhdistukseen tulenarkoja aineita.
- **IRROTA ILMALETKU AINA ENNEN PUHDISTUSTA JA HUOLTOA.**
- **ÄLÄ MUUNNA LAITTEEN RAKENNETTA MILLÄÄN TAVALLA.**
- **KÄYTÄ SUOJAVARUSTUSTA.** CE -hyväksytyjä suojalaseja ja kuulosuojaimia tulee aina käyttää.

- **KÄYTÄ SUOJAAVIA TYÖVAATTEITA.** Älä käytä löysää vaatetusta, koruja, solmiota tms. ylläsi, mikä voi takertua laitteeseen. Pitkien hiusten suojana on käytettävä hiusverkkoa. Jalkineet eivät saa olla liukkaat.
- **VARMISTA LAITTEEN TOIMINTAKUNTO ENNEN TYÖSKENTELYN ALOITTAMISTA.** Tarkista, että kaikki osat ovat ehjiä ja asianmukaisesti kiinnitetty.
- **ÄLÄ KÄYTÄ RÄJÄHTÄVIÄ KAASUJA KÄYTTÖVOIMANA.** Käytä ainoastaan suodatettua kompressori-ilmaa.
- **ÄLÄ YLITÄ SUURINTA SALLITTUA TYÖSKENTELYPAINETTA.**
- **PIDÄ LAITE PUHTAANA JA HYVIN VOIDELTUNA.**
- **ÄLÄ YLIKUORMITA LAITETTA.**
- **SÄILYTÄ HYVÄ TASAPAINO KUN TYÖSKENTELET.**
- **ÄLÄ SUUNTA ILMALETKUA IHMISIÄ TAI ELÄIMIÄ KOHTI.**

### TEKNISET TIEDOT

Kara.....	1/4”(6mm)
Pyörimisnopeus.....	25000rpm
Ilmankulutus keskimäärin.....	86l/min
Työskentelypaine.....	6,3bar
Liitinkoko.....	1/4”
Ilmaletku.....	3/8”
Äänen voimakkuus.....	95,1dB (A)
Kädensijan värinä.....	0,8m/s <sup>2</sup>

## KÄYTTÄMINEN

### 1. Ilman tuottaminen ja liitännät

1. Varmistu että laitteen käyttökytkin on OFF asennossa ennen kuin kytket laitteen ilmaletkuun.
2. Laitteen käyttöön tarvitaan 6,3 barin paine (90psi), jotta laite toimisi moitteettomasti.
3. **VAROITUS!** Älä ylitä käyttöpainetta 6,3bar ja varmistu että käyttämäsi paineilma on puhdasta. Paineen ylitys ja epäpuhdas ilma voivat rikkoa laitteen tai aiheuttaa onnettomuuden. Käytä paineensäädintä.
4. Tyhjennä kompressorin säiliö vedestä päivittäin. Vesi joka pääsee ilmaletkun kautta laitteeseen vahingoittaa sitä.
5. Puhdista ilmansuodatin viikoittain.
6. Käytettävän letkun tulee olla 3/8” kokoinen. Jos käytät poikkeuksellisen pitkää letkua (yli 8m) nosta painetta hieman.
7. Pidä letku poissa kuumuudesta, öljystä ja terävistä kulmista. Tarkista letku ja liitännät tasaisin väliajoin.

## 2 Voitelu

On suositeltavaa että tämän laitteen kanssa käytetään öljytintä liitettynä kompressoriin. Öljyttimen käyttö parantaa laitteen käytettävyyttä ja lisää sen käyttöikää. Öljytin tulee pitää kunnossa ja puhtaana ja täyttää tasaisin väliajoin paineilmalaitteille soveltuvalla voiteluöljyllä. Huolehdi että öljytin päästää laitteeseen sopivan määrän öljyä, seuraa öljyttimen valmistajan ohjeita.

Kun laitetta säilytetään käyttämättömänä normaalia pidempi aika se tulee voidella huolellisesti. Kun voitelet laitteen käytä sitä noin 30 sekuntia, jotta öljy leviää koko koneistoon. Säilytä kuivassa ja puhtaassa paikassa, älä säilytä esim hiomatiiloissa.

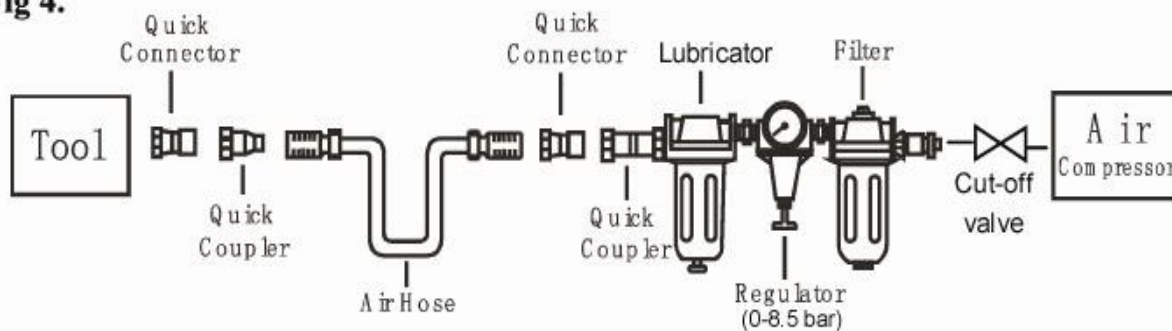
Ilman huolellista öljyämistä laite ei toimi kunnolla ja sen osat kuluvat nopeasti loppuun.

Käytä soveltuvaa voiteluainetta; alhaisen ilman virtaukseen tai vaihtuvaan ilmanvirtaukseen soveltuvaa. Epäsopiva voiteluaine hajottaa laitteen tiivisteet ja kumiosat, käytä vain paineilmalaitteille soveltuvaa voiteluainetta.

**TÄRKEÄÄ!** Jos laitetta ei käytetä öljyttimen kautta se tulee voidella vähintään kerran päivässä – tai aina kahden tunnin käytön välein. Voitele kaatamalla 2-6 tippaa soveltuvaa voiteluainetta sisään laitteen ilmaliittimestä. Määrä käytöstä riippuen.

### LIITÄNNÄT KOMPRESSORIN JA TYÖKALUN VÄLILLÄ

Fig 4.



## 3 KÄYTTÖ

**VAROITUS! TURVAOHJEET TULEE LUKEA JA YMMÄRTÄÄ ENNEN KÄYTTÖÄ!**

1. Liitä laite ilmaletkuun.
2. Paina käyttökytkintä.
3. Ilmanvirtausta voidaan säätää kahvan alapuolella olevasta säätimestä.
4. Varmistu että kompressori-ilma on puhdasta ja paine ei ylitä 6,3 baria.
5. Huolehdi etteivät lapset pääse lähelle työskentelyaluetta.

**ÄLÄ käytä turhaa voimaa laitteen käytössä, eli pakota laitetta.**

**ÄLÄ anna laitteen pyöriä vapaasti täydellä teholla turhaan.**

## 4 HUOLTO

**VAROITUS! IRROTA ILMALETKU AINA ENNEN PUHDISTUSTA JA HUOLTOA.** Käytä ainoastaan tuotteen valmistajan vara-osia jotka saat jälleenmyyjältäsi.

1. Voitele laite päivittäin.
2. Puhdista laite käytön jälkeen. Älä käytä kulunutta tai vahingoittunutta laitetta.
3. Voiman väheneminen tai virheellinen toiminta voi johtua:
  - Ilmaletkussa on esteitä tai kosteutta. Liittimet tai letku on väärän kokoinen. Tarkista liittännät ja letku ja puhdista letku.
  - Laitteen sisälle on päässyt likajäämiä. Puhdista laite kokonaan.
4. Kun laite ei ole käytössä, voitele se ja säilytä kuivassa ja puhtaassa paikassa poissa lasten ulottuvilta.

## 5 Vianetsintä

VIKA	SYY	KORJAUS
Pyörii normaalisti, mutta ei tehoa käytössä	Moottori osat kuluneet Osat ruostuneet tai muuten jumissa	Huolto  Voitele koko laite. Jos voitelu ei enää auta täytyy vaihtaa osia. <b>MUISTA!</b> Liika öljy rikkoo laitteen, määrä riippuu työskentelystä.
Pyörii hitaasti. Ilmaa virtaa hieman ulostulosta.	Moottorissa likaa. Letkussa likaa. Säädin kiinni.	Tarkista liittännät ja puhdista. Voitele laite. Käytä lyhyissä pätkissä maksimi teholla kunnes laite alkaa toimia.
Laite ei pyöri. Ilma poistuu vapaasti.	Moottorin lapa jumissa.	Voitele laite. Käytä lyhyissä pätkissä maksimi teholla. Koputtele kevyesti laitetta kumivasaralla. Jos ei auta, vie huoltoon.
Laite ei sammu	O-rengas liipaisimesta poissa paikoiltaan.	Vaihda O-rengas.

**HUOLLON SAA SUORITTA A VAIN ALAN AMMATTILAINEN.**

12102

## TAKUU

Tuotteen takuu-aika on 12 kuukautta. Takuu alkaa ostopäivästä lukien.

Maahantuoja vastaa epäkuntoon menneen laitteen tai osien korvaamisesta, materiaali- ja valmistusvikojen osalta, ainoastaan jos ne todetaan tarkastuksessa vialliseksi.

Ostajan tulee aina takuuvaatimuksen yhteydessä esittää kassakuitti, ostolasku, takuutodistus tai lähetyslista joista ilmenee ostopäivämäärä, paikka ja hinta.

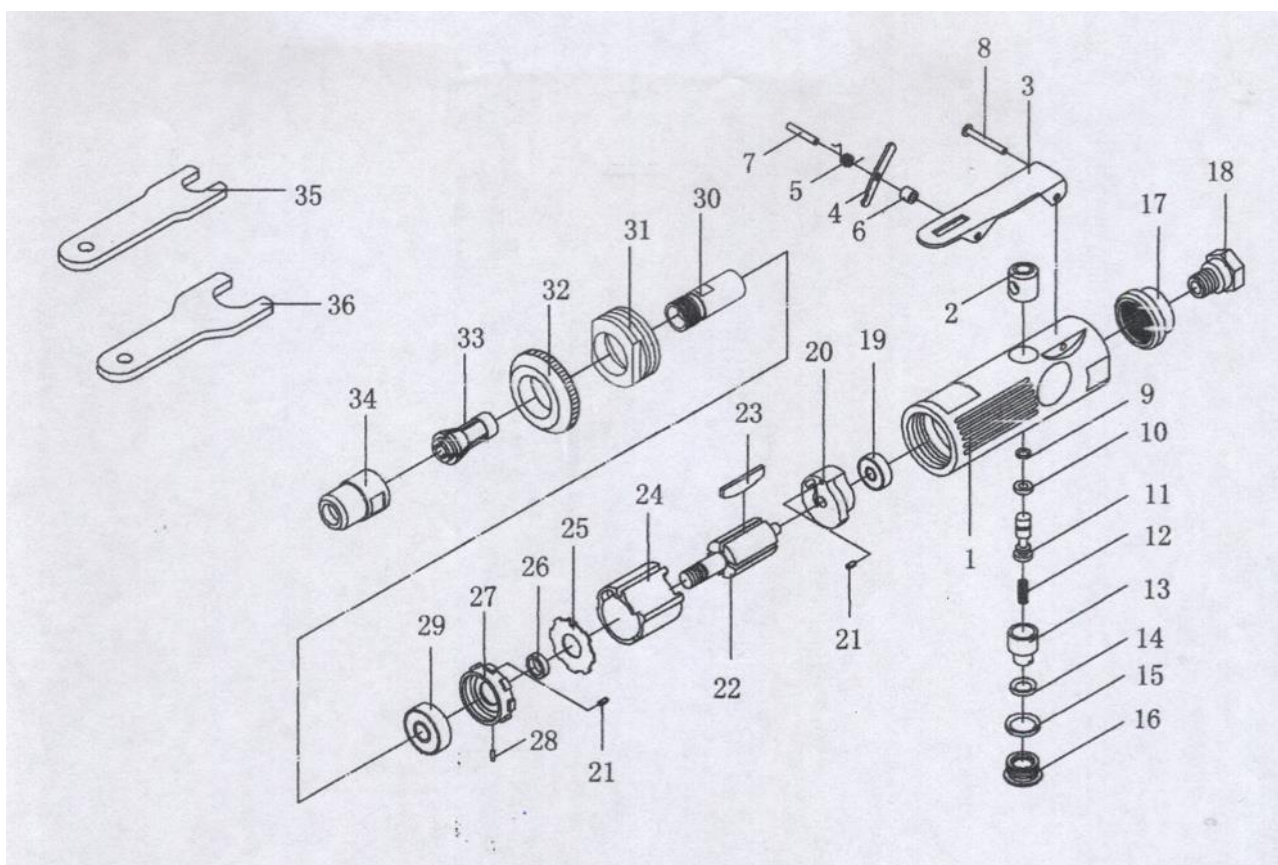
Tuote on palautettava täydellisenä, ilman että mitään osia on irrotettu, varustettuna selostuksella toimintahäiriöistä.

Takuu ei sisällä:

- Kuljetus ja kuljetusvaurioita.
- Vahingot, jotka ovat aiheutuneet normaalista kulumisesta, väärästä käytöstä tai asiattomasta käsittelystä.
- Jos kone on avattu, osia vaihdettu, korjattu tai muutettu.
- Mitään välillisiä kustannuksia.

Takuukorjaukset saa tehdä vain maahantuojan valtuuttama huolto. Kysy jälleenmyyjältäsi.

Maahantuoja: Oy Scandic Trading House Ltd



No.	Description	NO	Description	No.	Description	Parts No.	Description
1	Housing	11	Valve Stem	21	Pin	31	Lock ring
2	Valve stem seat	12	Spring	22	Rotor	32	Fron
3	Trigger	13	Air regulator	23	Rotor blade	33	Chuck
4	Trigger throttle	14	O-ring	24	Cylinder	34	Chuck Screw
5	Spring	15	O-ring	25	Washer	35	Wrench
6	Trigger Ring	16	Screw cap	26	Bushing	36	Wrench
7	Pin	17	Muffle cover	27	Front plate		
8	Pin	18	Air inlet plug	28	Pin		
9	O-ring	19	Bearing	29	Bearing		
10	O-ring	20	End plate	30	Chuck seat		